

**StV Physik & MoBi**  
Technische Physik, Molekulare Biowissenschaften,  
Biophysik, Nanoscience and -Technology,  
Molecular Biology



# Leitfaden für Molekulare Biowissenschaften

Studienvertretung  
Physik & MoBi

mobi@oeh.jku.at

3. September 2024

## Willkommen an der TNF

Wenn du das hier liest, bist du entweder bereits in einem technischen Studium an der JKU inskribiert oder zeigst zumindest großes Interesse daran. Gratulation! Denn gerade die technischen Bereiche der JKU genießen einen ausgezeichneten internationalen Ruf und bei allen Studien der TNF hat man als Absolvent:in hervorragende Jobaussichten. Die TNF zählt etwa 5700 Studierende und ist mit über 30 verschiedenen Studien die vielfältigste Fakultät der JKU.

Zu Beginn eines neuen Studiums braucht es Zeit, bis man sich an der Uni zurechtfindet bzw. den Ablauf des Studienbetriebs besser kennenlernt. Aus diesen Gründen treten oft Fragen oder Probleme auf, bei denen man selbst nicht mehr weiter weiß. Hier kommen wir - die ÖH TNF - ins Spiel. Zögere nicht, uns bei Fragen oder Problemen zu kontaktieren. Wir haben immer ein offenes Ohr und werden unser Bestes geben, um dir weiterzuhelfen. Am besten erreichst du uns, wenn du uns eine E-Mail schreibst, oder direkt zu einem der StV-Sprechstundencafés kommst. Näheres dazu erfährst du in dieser Broschüre - sie soll dir als Leitfaden für den Studieneinstieg dienen und hoffentlich bereits viele deiner Fragen beantworten.

Die ÖH TNF ist in 12 verschiedene Studienvertretungen (StV) untergliedert, die je nachdem, was du studierst, als Interessenvertretung für dich zuständig sind und dich bei Problemen mit Lehrveranstaltungen oder Professor:innen beraten. Wer welche Studien betreut und wie du die jeweiligen Personen erreichen kannst, erfährst du in dieser Broschüre. Der erste Teil liefert dir allgemeine Informationen rund um die Uni und das Studium. Der zweite Teil wurde von deiner StV verfasst, ist genau auf dein Studium zugeschnitten und bietet dir weitere Informationen, die dir zu einem erfolgreichen Studienstart verhelfen sollen. Neben Homepage ([oeh.jku.at/studium/technik-und-naturwissenschaften](http://oeh.jku.at/studium/technik-und-naturwissenschaften)) und E-Mail ([tnf@oeh.jku.at](mailto:tnf@oeh.jku.at)) hast du auch die Möglichkeit, über Instagram mit uns Kontakt aufzunehmen: [instagram.com/oehtnf](https://www.instagram.com/oehtnf).



Ich wünsche dir im Namen der gesamten ÖH TNF in deinem ersten bzw. im neuen Semester viel Erfolg und einen guten Start in dein Studium - ich hoffe, wir sehen uns mal bei einem Kaffee im TNF-Kammerl oder auf einer anderen unserer vielen Veranstaltungen.



Raffael Borris  
Vorsitzender der ÖH Fakultätsvertretung TNF  
[raffael.borris@oeh.jku.at](mailto:raffael.borris@oeh.jku.at)

# Inhaltsverzeichnis

<b>I</b>	<b>Allgemeine Infos für TNF-Studierende</b>	<b>4</b>
I.1	Was ist die ÖH?	4
I.1.1	Aufbau & Gliederung	4
I.1.2	Kontaktdaten	5
I.1.3	Das TNF-Kammerl	6
I.2	Studieren an der TNF	7
I.2.1	In 4 Schritten zum Studium an der JKU TNF	7
I.2.2	Studienhandbuch / CEUS	7
I.2.3	JKU Campusplan	9
I.2.4	Das Studienjahr - Termine und Fristen	10
I.2.5	JKU Card und Service Points	11
I.2.6	Kepler University Study Support System (KUSSS)	11
I.2.7	Lehrveranstaltungen	12
I.2.8	Abschluss des Bachelorstudiums	14
I.3	Rund ums Studium	16
I.3.1	Vorbereitungskurse an der JKU für TNF-Studierende	16
I.3.2	WLAN, E-Mail, eduroam und Software für Studierende	16
I.3.3	ÖH Mensabonus, Mensen und Cafés	18
I.3.4	Hilfreiche Services der ÖH	18
I.3.5	USI - UniversitätsSportInstitut	19
I.3.6	Erstsemestrigen-Tutorium / Mentoring	19
I.3.7	Veranstaltungen	20
I.3.8	Studierendenheime & Heimbars	21
<b>II</b>	<b>Details für MoBi</b>	<b>23</b>
II.1	Die Studienvertretung	23
II.2	Was machen wir bei der StV Physik & MoBi?	26
II.2.1	Information rund um die StV Physik & MoBi	26
II.2.2	Physik-Cloud	26
II.2.3	Events	26
II.2.4	Vertretungsarbeit	27
II.3	Studienbeginn und Studienablauf an der JKU	28
II.3.1	Pflichtfächer	29
II.3.2	Wahlfächer/-module	32
II.3.3	Freie Studienleistungen	33
II.3.4	Bachelorarbeit	34
II.4	Studienabschluss an der JKU – Anrechnung in plusonline	34
II.5	Einige Physik Institute	37

# I Allgemeine Infos für TNF-Studierende

## I.1 Was ist die ÖH?

Die ÖH (Österreichische Hochschülerinnen- und Hochschülerschaft) ist die gesetzliche Interessensvertretung aller Studierenden in Österreich. Sie vertritt die Studierenden in verschiedenen Gremien und kümmert sich um ihre Anliegen und Probleme. Für jede Studienrichtung gibt es ein Team an Studienvertreter:innen, das dir mit ihren Erfahrungen stets behilflich ist.

### I.1.1 Aufbau & Gliederung

An oberster Stelle steht die Bundesvertretung (BV) der ÖH. An sie ergehen alle ÖH-Beiträge, welche später an die jeweiligen Universitätsvertretungen (UV) aufgeteilt werden. Die BV legt allgemeine Richtlinien und die Aufgaben der jeweiligen UVs fest.

Die Universitätsvertretung ist für die übergeordnete Organisation der ÖH an der jeweiligen Universität verantwortlich. Sie wird, wie auch die BV, bei der ÖH Wahl alle zwei Jahre durch die Wahl von Fraktionen bzw. Listen bestimmt. Die UV legt z.B. fest, welche Referate an der jeweiligen Universität eingerichtet werden.

Unter der UV ist die jeweilige Fakultätsvertretung (FakV) angesiedelt. An der JKU gibt es die folgenden vier Fakultäten:

- die SOWI (Sozial- und Wirtschaftswissenschaftliche Fakultät),
- die RE (Rechtswissenschaftliche Fakultät),
- die TNF (Technisch-Naturwissenschaftliche Fakultät) und
- die MED (Medizinische Fakultät).

Jede dieser Fakultäten hat ihre eigene Fakultätsvertretung, die sich aus gewählten Mitgliedern der jeweiligen Studienvertretungen zusammensetzt. Die FakV ist für die Organisation innerhalb der eigenen Fakultät zuständig und dient als Koordinator für die Studienvertretungen (StV). Sie ist auch das Bindeglied zwischen den StVen und der UV.

Die Studienvertretungen sind deine erste Anlaufstelle, wenn es Probleme mit Lehrveranstaltungen oder Lehrenden gibt oder Fragen zum Studium auftauchen.

## I.1.2 Kontaktdaten

Die einzelnen Studienvertretungen halten während des Semesterbetriebs Sprechstunden im Büro der ÖH TNF (TNF-Kammerl im Keplergebäude, siehe I.1.3) ab. Die hier eingetragenen Zeiten gelten für das kommende Semester, können sich jedoch ändern. Aktuelle Sprechstundentermine werden zu Beginn des Semesters vor dem TNF-Kammerl ausgehängt.

<b>Fakultätsvertretung TNF</b> <i>tnf@oeh.jku.at</i>	Alle Studienrichtungen
<b>StV Artificial Intelligence</b> <i>ai@oeh.jku.at</i> Dienstag, 12:00 - 13:30	Artificial Intelligence (BA, MA) Bioinformatik (BA)
<b>StV Chemie</b> <i>chemie@oeh.jku.at</i> Montag, 12:00 - 13:30	Chemistry and Chemical Technologies (BA, MA) Biological Chemistry (BA, MA) Polymerchemistry (MA) Management in Chemical Technologies (MA)
<b>StV Elektronik und Informationstechnik</b> <i>elektronik@oeh.jku.at</i> Donnerstag, 10:15 - 11:45	Elektronik und Informationstechnik (BA, MA)
<b>StV Informatik</b> <i>informatik@oeh.jku.at</i> Dienstag, 10:15 - 11:45	Informatik (BA) Computer Science (MA)
<b>StV Kunststofftechnik &amp; Maschinenbau</b> <i>kunststofftechnik@oeh.jku.at</i> <i>maschinenbau@oeh.jku.at</i> Mittwoch, 12:00 - 13:30	Nachhaltige Kunststofftechnik und Kreislaufwirtschaft (BA) Maschinenbau (BA, MA) Polymer Technologies and Science (MA) Management in Polymer Technologies (MA)
<b>StV Lehramt</b> <i>lehramt@oeh.jku.at</i> tbd	Lehramt Sekundarstufe (BA, MA) Doktoratsstudium Education
<b>StV Mathematik</b> <i>mathematik@oeh.jku.at</i> Donnerstag, 12:00 - 13:30	Technische Mathematik (BA) Computational Mathematics (MA) Industrial Mathematics (MA) Mathematik i.d. Naturwissenschaften (MA)
<b>StV Mechatronik</b> <i>mechatronik@oeh.jku.at</i> Donnerstag, 10:15 - 11:45	Mechatronik (BA, MA)
<b>StV NaWi-Tec</b> <i>nawitec@oeh.jku.at</i> Donnerstag, 12:00 - 13:30	Naturwissenschaftliche Grundlagen der Technik (BA)
<b>StV Physik &amp; MoBi</b> <i>physik@oeh.jku.at</i> Dienstag, 13:45 - 15:15	Technische Physik (BA) Molekulare Biowissenschaften (BA) Physics (MA) Biophysik (MA) Molekulare Biologie (MA) Nanoscience- and Technology (MA, auslaufend)
<b>StV Medical Engineering</b> <i>medeng@oeh.jku.at</i> Mittwoch, 10:15 - 11:45	Medical Engineering (BA, MA)
<b>StV Doktorat TN</b> <i>tnf-doktorat@oeh.jku.at</i>	Doktoratsstudium Naturwissenschaften Doktoratsstudium Tech. Wissenschaften

### I.1.3 Das TNF-Kammerl

Das TNF-Kammerl besteht aus zwei Räumen und ist das Büro der ÖH TNF. Während der Sprechstunden kannst du dich dort mit deinen Studienvertreter:innen und anderen Studierenden bei Kaffee und Kuchen austauschen. Falls du Fragen, aber keine Zeit um persönlich vorbeizukommen, hast, schreib eine E-Mail an die ÖH TNF ([tnf@oeh.jku.at](mailto:tnf@oeh.jku.at)) oder an deine Studienvertretung und wir werden einen gesonderten Termin mit dir vereinbaren. Das TNF-Kammerl befindet sich im Keplergebäude/Hörsaaltrakt schräg gegenüber der Sparkasse-Filiale (die genaue Raumnummer lautet HT0021E).



## I.2 Studieren an der TNF

### I.2.1 In 4 Schritten zum Studium an der JKU TNF

Aller Anfang ist schwer, auch beim Studium. Daher zeigen wir dir in vier Schritten den Start in dein Studium. Diese Schritte sollen dir als roter Faden für die ersten Monate an der JKU dienen. Weitere Details findest du in diesem Leitfaden, online auf den angegebenen Webseiten oder gerne auch auf Anfrage per Mail.

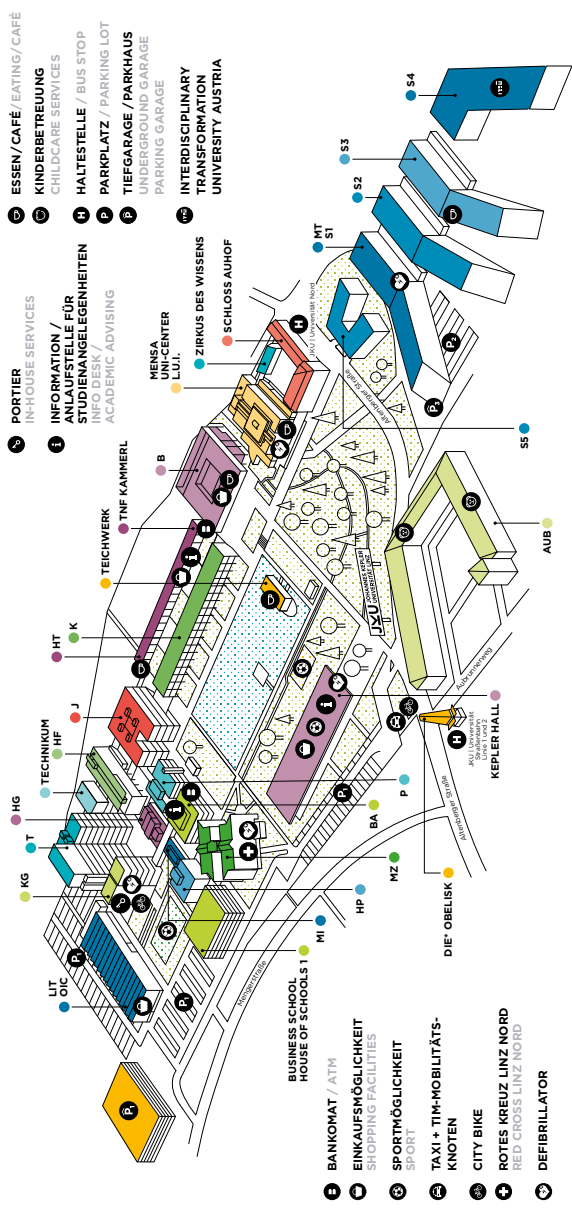
- Nutze die Anmeldung online. Damit wirst du für deine gewünschte Studienrichtung inskribiert und bekommst deine Matrikelnummer zugeteilt, die dich dein gesamtes Uni-Leben begleitet. Außerdem wird dadurch deine JKU Card zu dir nach Hause geschickt. ([www.jku.at/studium/studieninteressierte/anmeldung-zum-studium/](http://www.jku.at/studium/studieninteressierte/anmeldung-zum-studium/)).
- Zahle den ÖH Beitrag ein (nur mehr per Überweisung möglich – nähere Infos im KUSSS unter „*Studienbeitrag*“).
- Melde dich im KUSSS ([kuss.jku.at](http://kuss.jku.at)) für Lehrveranstaltungen an und besuche den ersten Termin jeder LVA (auch wenn keine Anwesenheitspflicht besteht, oder du nicht bzw. in der falschen Gruppe aufgenommen wurdest).
- Informiere dich bei deiner Studienvertretung über weitere Schritte, wie z.B. Anrechnungen. Dies funktioniert am besten bei einer Tasse Kaffee im TNF-Kammerl. Komm einfach zu unserem Sprechstunden-Café oder schreib uns eine Mail. ;-)

Optional:

- Besuche die Studienberatungstage und bekomme vor Studienbeginn wertvolle Tipps.
- Richte deine E-Mail-Adresse ein (mehr Infos unter I.3.2).
- Mache beim Erstsemestrigentutorium (eventuell auch als *Mentoring* bezeichnet) mit: Lerne neue Leute kennen und sammle Insiderwissen über die Freizeitgestaltung an der Uni (mehr Infos bekommst du zu Beginn des Semesters und unter I.3.6).
- Besuche das ET-Mensafest und lass dich zu Studienbeginn richtig feiern.
- Informiere dich beim ÖH JKU Sozialreferat über mögliche Beihilfen und Zuschüsse.

### I.2.2 Studienhandbuch / CEUS

Im Studienhandbuch ([studienhandbuch.jku.at](http://studienhandbuch.jku.at)), auch CEUS genannt, sind die einzelnen Kurse der JKU beschrieben. Dort ist unter anderem festgelegt, zu welchem Studium eine Lehrveranstaltung (LVA) gehört, welcher Inhalt gelehrt wird und wie die Note in dieser LVA zustande kommt.



- ESSEN / CAFE / EATING / CAFE
- KINDERBETREUUNG  
CHILD CARE SERVICES
- HALTESTELLE / BUS STOP
- PARKPLATZ / PARKING LOT
- TIEFGARAGE / PARKHAUS  
UNDERGROUND GARAGE
- INTERDISZIPLINÄRE  
TRANSFORMATION  
UNIVERSITY AUSTRIA

- PORTIER  
IN-HOUSE SERVICES
- INFORMATION /  
ANLAFESTELLE FÜR  
STUDIENANGELEGENHEITEN  
INFO DESK /  
ACADEMIC ADVISING
- MENSA  
UNI-CENTER  
L.U.I.
- ZIRKUS DES WISSENS  
SCHLOSS AUHOF

- TEICHWERK  
TNF KAMMERL
- HT
- K
- J
- TECHNIKUM  
HP
- HG
- T
- KG
- LIT  
OIC

- BA
- MZ
- HP
- MI
- LI
- BA
- MZ
- HP
- MI
- LI

- BANKOMAT / ATM
- EINKAUFSMÖGLICHKEIT  
SHOPPING FACILITIES
- SPORTMÖGLICHKEIT  
SPORT
- TAXI + TIM-MOBILITÄTS-  
KNOTEN
- CITY BIKE
- ROTES KREUZ LINZ NORD  
RED CROSS LINZ NORD
- DEFIBRILLATOR



### I.2.3 JKU Campusplan

**Hörsäle und Seminarräume** Die Bezeichnung der Seminarräume folgt diesem Schema:

- erst die Buchstaben des Gebäudekürzels
- dann die Stockwerksnummer,
- gefolgt von der Raumnummer.  
Beispiel: S3 219 = Science Park 3, 2.Stock, Raum 19

Die Hörsäle halten sich nicht an dieses Schema - sie werden einfach mit HS abgekürzt.

- **B Hauptbibliothek, Learning Center**
- **BA Bankengebäude** BA 9907, BA 9908, BA 9909, BA 9910, BA 9911, BA 9912 (im Keller)
- **HF Hochschulfondsgebäude** HF 9901, HF 9904, HF 9905 (im Keller)
- **HG Hörsaalgebäude** HS 9, HS 10
- **HP Halbleiterphysik**
- **HT Hörsaaltrakt** HS 2, HS 3, HS 4, HS 5, HS 6, HS 7, HT 177F, HT 176G
- **J Juridicum**
- **K Keplergebäude** HS 1, K 001A, K 009D, K 012D, K 033C, K 034D, K 112A, K 153C, K 224B, K 269D
- **KG Kopfgebäude** KG 512
- **MI Mikroelektronik**
- **MT Mechatronik Science Park 1** MT 127, MT 128, MT 226, MT 226/1, MT 327
- **MZ Managementzentrum** HS 15, HS 16, HS 17, MZ 003A, MZ 003B, MZ 005A, MZ 005B, MZ 112B, MZ 412A
- **LIT LIT Open Innovation Center** Stufensaal
- **P Physikgebäude** HS 8, P 004, P 215
- **S2 Science Park 2** S2 044, S2 046, S2 048, S2 053, S2 054, S2 059, S2 Z74, S2 120, S2 219
- **S3 Science Park 3** HS 18, HS 19, S3 047, S3 048, S3 055, S3 057
- **S4 Science Park 4** S4 025
- **S5 Science Park 5** S5 101, S5 102, S5 103
- **T TNF-Turm** HS 11, HS 12, HS 13, HS 14, T 405, T 406, T 406/1, T 911
- **Mensa, UC Uni-Center** Festsaal A-B, Loft B-D, UC6, Besprechungsraum 1-6

**Lernzonen** In fast jedem Gebäude der JKU gibt es Bereiche für Studierende mit Sitzgelegenheiten und Tischen. Diese Lernzonen sind unterschiedlich ausgestattet. Speziell für Techniker:innen wurden im 1. Stock des Science Park 1 und im südlichen Teil der Science Parks 2 und 3 Lernzonen eingerichtet. Diese sind mit genügend Steckdosen und gutem Netzwerkzugang ausgestattet. Alle weiteren Lernzonen kannst du unter [www.jku.at/campus/services/lernzonen/](http://www.jku.at/campus/services/lernzonen/) finden.

Weiters gibt es eine Lernzone in der Bibliothek, die 24 Stunden am Tag und auch am Wochenende geöffnet ist sowie das Learning Center, das sich über der Hauptbibliothek befindet. Für die 24h-Lernzone muss deine JKU Card freigeschaltet werden. Wende dich dafür einfach an das Personal der Hauptbibliothek.

**Portier** Der Portier befindet sich im Erdgeschoss des Kopfgebäudes. Das Büro des Portiers ist rund um die Uhr besetzt. Neben der Zugangsregelung am Campus betreibt der Portier auch ein Fundbüro. Wer etwa seine JKU Card verliert, hat gute Chancen, diese beim Portier wiederzufinden.

**Außenstandorte** Neben dem JKU Campus gibt es weitere Außenstandorte wie den Campus Hagenberg, den MED-Campus, die Gruberstraße, das Petrinum und Räume in den verschiedenen Studierendenheimen.

#### 1.2.4 Das Studienjahr - Termine und Fristen

Die Informationen über aktuelle Fristen und Termine findest du auf der JKU Homepage unter [www.jku.at/studium/studierende/fristen-und-termine/](http://www.jku.at/studium/studierende/fristen-und-termine/)

Anbei findest du wichtige Termine für das Wintersemester 2024/2025:

<i>Online-Voranmeldung WS:</i>	08.07. bis 05.09.2024
<i>Vorläufiges LVA-Angebot:</i>	05.08.2024
<i>Hauptanmeldezeitraum WS TNF:</i>	02.09. 07:00 bis 20.09.2024 23:59
<i>Zuteilungsergebnisse WS:</i>	27.09.2024
<i>Semesterbeginn WS:</i>	01.10.2024
<i>LVA-Beginn:</i>	01.10.2024
<i>Weihnachtsferien:</i>	23.12 bis 06.01.2025
<i>Semesterende WS:</i>	28.02.2025
<i>Semesterferien:</i>	01.02. bis 02.03.2025
<i>LVA- und Prüfungsfrei:</i>	Sonntage, gesetzliche Feiertage und Allerseelentag (02.11.2024)

Beachte dabei, dass an anderen Universitäten (PLUS, PHs, ...) andere Fristen gelten können. Dies ist besonders für Studiengänge relevant, die in Kooperation mit mehreren Hochschulen organisiert werden.

## 1.2.5 JKU Card und Service Points

Die JKU Card ist dein digitaler Studierendenausweis. Mit dieser Karte kannst du verschiedenste Angebote der Universität in Anspruch nehmen, sie dient gleichzeitig als:

- Bibliotheksausweis - zum Entleihen von Büchern aus der Bibliothek
- Mensakarte - dein beantragter Mensabonus (siehe 1.3.3) ist auf der Karte gespeichert und kann mit deiner NFC-Bankomatkarte verknüpft werden
- Parkschein - mit der JKU Card kannst du den Schranken zum Parkplatz öffnen. Neben dem Tagestarif gibt es für Studierende auch ein Semesterticket, das beim Info Desk in der Kepler Hall erworben werden kann!
- 24 Stunden Lernzone - um in die 24 Stunden Lernzone zu gelangen, musst du deine JKU Card in der Bibliothek freischalten lassen.

**Service Points** Die Servicepoints sind elektronische Portale, die über den gesamten Campus verteilt aufgestellt sind. Dort kannst du unter anderem deine neue JKU Card aktivieren, das Gültigkeitsdatum neu aufdrucken lassen und auch den Mensabonus hinzufügen. Diese Portale stehen im Physikgebäude Erdgeschoss, Bankengebäude 1. Stock zu den Öffnungszeiten des Zulassungsservices, Hörsaaltrakt Gang C und Science Park 3 Erdgeschoss. Im Petrinum, LiLes, Med Campus I, sowie in den Distance Learning Standorten Bregenz, Villach und Wien befinden sich weitere Servicepoints. Weitere Infos gibt es unter [www.jku.at/studium/studierende/dein-studienstart/ausstellung-deiner-jku-card/](http://www.jku.at/studium/studierende/dein-studienstart/ausstellung-deiner-jku-card/).



## 1.2.6 Kepler University Study Support System (KUSSS)

Das KUSSS ([kuss.jku.at](http://kuss.jku.at)) ist das Anmelde-System für Studierende. Im Anmeldezeitraum – üblicherweise im letzten Monat vor Semesterbeginn – können sich alle Studierenden für LVAs anmelden. Das System prüft auch, ob die Voraussetzungen für eine LVA bereits erfüllt sind. Das bedeutet, dass du selbst entscheidest, welche Veranstaltungen du besuchen möchtest!

Wenn du eine Prüfung absolviert hast, so wird dies auch im KUSSS eingetragen. Somit kannst du deinen gesamten Studienverlauf im KUSSS verfolgen. Es gibt im KUSSS auch die Möglichkeit, die Termine der Lehrveranstaltungen in das iCal-Format zu exportieren und den Kalender zu abonnieren.

Zusätzlich gibt es die Möglichkeit, mit myJKU ([my.jku.at](http://my.jku.at)) die meisten Funktionen von KUSSS am Handy zu verwenden.

## I.2.7 Lehrveranstaltungen

- VO/VL:** Vorlesungen sind Lehrveranstaltungen, in denen der Stoff meist in Form von Vorträgen vermittelt wird. Es besteht zwar keine Anwesenheitspflicht, allerdings ist ein regelmäßiger Besuch zum besseren Verständnis der Materie sinnvoll. Am Ende der Vorlesung gibt es eine schriftliche Klausur und/oder eine mündliche Prüfung.
- UE:** Übungen werden begleitend zu Vorlesungen abgehalten und haben den Zweck, den vorgetragenen Stoff anhand von Beispielen zu vertiefen. Meist gibt es dort Hausübungen, die eigenständig erarbeitet werden.
- PR:** In einem Praktikum wird dein erarbeitetes theoretisches Wissen in die Praxis umgesetzt und beispielsweise eine Messschaltung aufgebaut.
- KV:** Kombinierte Lehrveranstaltungen sind, wie der Name schon sagt, eine Mischung aus Vorlesung und Übung. Das Themengebiet wird als Vortrag erklärt und in einem praktischen Teil gelernt.
- SE:** In Seminaren wird meist ein Teil des Themengebiets eigenverantwortlich erarbeitet und anschließend präsentiert.

**Zuteilungsarten** Im KUSSS gibt es unterschiedliche Wege, von der Anmeldung einer LVA zur Zuteilung zu kommen. Die Art der Zuteilung ist in der KUSSS Anmeldeseite jeder LVA oben angegeben.

- **Zuteilung nach Reihenfolge:** Wer zuerst kommt, mahlt zuerst. Der Zeitpunkt der Anmeldung ist wesentlich. Wird eine Anmeldung geändert (etwa durch Ändern der Übungsgruppe), wird die letzte Änderung herangezogen.
- **Direktzuteilung:** Wie bei der Zuteilung nach Reihenfolge ist der Anmeldezeitpunkt ausschlaggebend. Allerdings wird die Anmeldung sofort durchgeführt.
- **Zuteilung nach Vorrangzahl:** Der Anmeldezeitpunkt ist unwesentlich, denn der Wartebonus und der Teilzeitbonus sind hier wesentlich. Gibt es dann immer noch zu viele gleich gereichte, entscheidet eine Zufallszahl.

Es gibt nur wenige Pflicht-LVAs in der TNF, die zu wenige Plätze für alle interessierten Studierenden bieten. Deshalb spielt die Vorrangzahl bei uns keine wesentliche Rolle. Speziell bei freien LVAs, insbesondere bei Sprachkursen, ist das Angebot jedoch oft sehr knapp. Weitere Informationen findest du unter [www.jku.at/studium/studierende/kuss/kuss-faq/lva-zuteilung/](http://www.jku.at/studium/studierende/kuss/kuss-faq/lva-zuteilung/).

**Klausuren und Antritte** Wenn du eine Prüfung ablegen möchtest, so musst du dich in der Regel im KUSSS dafür anmelden. Wenn du dich später umentscheidest und die Klausur doch nicht schreiben willst oder kannst, so melde dich bitte rechtzeitig von der Klausur ab oder informiere die Prüfungsleitung per Mail.

Grundsätzlich hast du fünf Antritte (in der Studieneingangs- und Orientierungsphase (STEOP) nur vier) auf jede Klausur/jeden Kurs. Für eine nicht erbrachte Leistung kann keine negative Beurteilung erfolgen. Bei deinem dritten Antritt hast du die Wahl, die Prüfung kommissionell zu absolvieren. Das bedeutet, dass noch zwei weitere Professor:innen die Prüfung korrigieren. Der vierte und fünfte Antritt sind immer kommissionell. Wenn du die Klausur/den Kurs nach dem fünften Antritt nicht geschafft hast, kannst du dein Studium nicht mehr abschließen.

**Beachte, dass bei Studiengängen an mehreren Hochschulen unter Umständen weniger Antritte auf jede Klausur/jeden Kurs zur Verfügung gestellt werden.**

Melde dich bei Problemen bitte rechtzeitig bei deiner Studienvertretung.

**Mindeststudienleistung** Ab dem Wintersemester 2022/2023 sind alle Studienanfänger:innen in Bachelor- und Diplomstudien verpflichtet, in den ersten vier Semestern eine Studienleistung von mindestens 16 ECTS zu erbringen.

Die ECTS für das Erreichen der Mindeststudienleistung nach vier Semestern können im Wintersemester bis zum 31. März und im Sommersemester bis zum 31. Oktober erbracht werden. Weitere Informationen kannst du unter [www.jku.at/studium/studierende/mindeststudienleistung/](http://www.jku.at/studium/studierende/mindeststudienleistung/) finden.

**Anrechnungen** Du kannst dir eine außerhalb deines Studiums absolvierte Prüfung oder sonstige Leistung unter bestimmten Voraussetzungen für dein Studium anerkennen lassen.

Die Anerkennung erfolgt, wenn keine wesentlichen Unterschiede zwischen den Lernergebnissen der absolvierten Leistung und der Zielprüfung deines Studiums bestehen.

Weitere Infos dazu gibt es bei den Details zu deinem Studium weiter hinten im Leitfaden.

**Freie LVAs** Im Studium gibt es neben den Pflichtfächern und Fächern, die du als eine fachliche Vertiefung deines Wissens wählst, auch sogenannte *Freie LVAs*. Wie viele du davon zu absolvieren hast, ist in deinem Curriculum in ECTS angegeben.

Für die freien LVAs kannst du dabei ECTS von allen Kursen an der JKU sammeln, welche *nicht* in deinen Pflichtfächern aufgelistet sind. Auch Fächer von anderen Universitäten (etwa aus dem Ausland) kannst du dir als freie LVAs anrechnen lassen.

Viele Studierende besuchen den Kurs *Wissenschaftliches Schreiben und Layouten anhand von LaTeX*, der grundlegendes Wissen über das Satzprogramm  $\text{\LaTeX}$  vermittelt.

Des Weiteren werden Sprachkurse an der JKU angeboten, welche gerne als freie Lehrveranstaltungen verwendet werden und speziell für Auslandsaufenthalte von großem Nutzen sein können. Wer als Techniker:in sein Englisch-Vokabular aufbessern möchte, kann dies besonders im Kurs *Advanced English for Science, Technology and Law - Level B2* von Prof. Pree machen.

## 1.2.8 Abschluss des Bachelorstudiums

Bis zum Abschluss des Bachelorstudiums dauert es zwar noch ein Weilchen, aber wir möchten dir gleich vorab ein paar Dinge mitteilen, auf die du aufpassen solltest. Informationen, was beim Abschluss zu erledigen ist, findest du unter [www.jku.at/studium/studierende/abschluesse/](http://www.jku.at/studium/studierende/abschluesse/).

**Wie schließe ich das Bachelorstudium ab?** Im Studienplan sind sämtliche Lehrveranstaltungen angeführt, die zum Abschluss des Bachelorstudiums benötigt werden. Auf CEUS ([studienhandbuch.jku.at](http://studienhandbuch.jku.at)) findet man eine komplette Liste mit allen Pflicht- und Wahlfachtopfen:

Hast du alle LVAs sowie die Bachelorarbeit abgeschlossen, kannst du beim Prüfungs- und Anerkennungsservice ([pruefung-tn@jku.at](mailto:pruefung-tn@jku.at)) einen Antrag auf den Bachelorabschluss stellen. Das Bachelorstudium ist mit dem Datum der letzten benötigten LVA-Note oder wahlweise am Tag der Antragstellung abgeschlossen.

**Wie und wann finde ich eine Bachelorarbeit?** Üblicherweise arbeitest du in deinem letzten Semester an deiner Bachelorarbeit. Natürlich kannst du damit aber auch schon früher beginnen.

Die Betreuung einer Bachelorarbeit erfolgt immer durch ein Institut. Viele Institute listen auf ihren Homepages verfügbare Themen auf und LVA-Leitungen weisen hin und wieder in ihren LVAs auf aktuelle Themen hin. Wenn du auf diesem Weg ein Thema gefunden hast, empfiehlt es sich, mit einem:r Mitarbeiter:in des Institutes per E-Mail einen Termin für ein Gespräch zu arrangieren. Natürlich kannst du bei vielen Instituten auch eigene, wohlüberlegte Themenvorschläge vorbringen. Eine Bachelorarbeit kann auch extern (z.B. in deiner Firma) ausgearbeitet werden. Jedoch musst du auch hier zuvor ein Institut finden, welches sich der Betreuung annimmt und deine Arbeit letztendlich beurteilt.

Einige Studienvertretungen organisieren für dich jährlich einen Bachelorinfoabend, wo neben allgemeinen Informationen auch Institute ihr Forschungsfeld und verfügbare Themen vorstellen.

**Was muss ich beim Prüfungs- und Anerkennungsservice abgeben?** Bevor du zur Prüfungsabteilung gehst, musst du das Prüfungsraster ausfüllen. Dieses ist ebenfalls unter [www.jku.at/studium/studierende/abschluesse/](http://www.jku.at/studium/studierende/abschluesse/) zu finden. Im Raster sind sämtliche Noten und das zugehörige Prüfungsdatum einzutragen. Im KUSSS unter *Prüfungen - Ausfüllhilfe Prüfungsraster* kannst du dir eine Ausfüllhilfe ausdrucken, welche deine Kurse entsprechend dem aktuellen Prüfungsraster strukturiert auflistet.

Das Prüfungsraster kann auch kurz vor Ende des Studiums (wenn dir nur noch eine Note fehlt) unvollständig abgegeben werden, was die Bearbeitungszeit im Prüfungsservice bei finaler Abgabe verkürzen kann.

### **Ich möchte vor dem Abschluss schon Fächer aus dem Masterstudium belegen. Geht das?**

Ja, das geht! In vielen Fällen werden Fächer aus den Masterstudien als Vertiefungsfächer im Bachelor angeboten. Um den Zeitplan deines Studiums nicht völlig zu verlieren, empfehlen wir trotzdem zeitnah den Bachelor abzuschließen und erst danach dein Semester mit LVAs aus dem Master Curriculum zu füllen.

**Achtung!** Hast du im Bachelorstudium bereits Masterkurse absolviert, solltest du dir diese nicht als freie LVA anrechnen lassen! Ansonsten ist es nur sehr umständlich möglich, dein folgendes Masterstudium abzuschließen!

**Wie berechnen sich die Gesamtnoten für das Bachelorzeugnis?** Das Zeugnis besteht aus Gesamtnoten der Fächer, welche im jeweiligen Prüfungsraster aufgeschlüsselt sind. Die Gesamtnote aus den Fächern, die aus mehreren LVAs bestehen, werden vom Prüfungsservice wie folgt berechnet:

- Summe aus den LVA-Noten multipliziert mit den zugehörigen ECTS
- Division durch die Gesamtzahl der ECTS des Fachs
- Das Ergebnis wird ggf. gerundet, wobei ab einem Ergebnis von .5 aufgerundet wird.
- LVAs, die mit „Mit Erfolg teilgenommen“ abgeschlossen werden, fließen nicht in die Gesamtnote ein. Damit eine Gesamtnote gebildet werden kann, muss somit mindestens die Hälfte der LVAs des Fachs benotet sein.

**Weitere Schritte und Einstieg in den Master** Die Bearbeitung des Prüfungsrasters durch den Prüfungsservice dauert 1-2 Wochen. Ist die Bearbeitung abgeschlossen, findest du die Gesamtnoten im KUSSS unter Prüfungen - Notenauskunft an unterster Stelle.

Damit ist es jetzt möglich, dich für das Masterstudium beim Zulassungsservice (Bankengebäude/B113A) zu inskribieren. Alternativ kann man sich auch direkt im Prüfungsraster für das Folgestudium melden. Wenn du dich für ein aufbauendes Masterstudium inskribierst, gelten die allgemeinen Zulassungsfristen nicht! Du kannst dich jederzeit dafür anmelden.

Das Bachelorzeugnis kannst du dir etwa eine Woche später beim Prüfungs- und Anerkennungsservice abholen, dieses wird aber nicht zur Anmeldung des Masters benötigt.

**Zu beachten für die Zeit zwischen Bachelor- und Masterstudium** Zu beachten ist, dass du in der Zeit zwischen dem Bachelorabschluss (also das Datum der letzten Prüfung bzw. das Ausstellungsdatum deines letzten Scheins) und der Inskription in ein Masterstudium offiziell nicht als Student:in giltst. Das bedeutet, dass du in dieser Zeit auch keine Prüfungen ablegen oder Klausuren schreiben darfst. Wenn sich das nicht vermeiden lässt, solltest du vorab mit der prüfenden Lehrperson sprechen, ob sie dir die Note mit einem anderen Datum ausstellen können. Das sollte normalerweise kein Problem sein. Weiters bist du offiziell auch nicht mehr versichert, da du ja „kein:e Student:in“ bist. Das Ganze ist nur eine bürokratische Einschränkung, mit der man aber leider leben muss.

## 1.3 Rund ums Studium

### 1.3.1 Vorbereitungskurse an der JKU für TNF-Studierende

Um den Erstsemestrigen den Einstieg an der TNF zu erleichtern, werden vor dem eigentlichen Studienbeginn Vorbereitungskurse angeboten. Darin werden wesentliche Inhalte des Lehrstoffs höherer Schulen in komprimierter Form wiederholt und für die Einstiegsvorlesungen aufbereitet. Für Studienanfänger:innen ohne Programmiererfahrungen wird die Grundlage für eine erfolgreiche Teilnahme an den Programmierlehrveranstaltungen gelegt.

Die Teilnahme ist freiwillig. Da sich die Vorkenntnisse erfahrungsgemäß unterscheiden, richten sich die Vorbereitungskurse besonders an jene Studienanfänger:innen, die spezifische Wissenslücken schließen wollen oder deren Hochschulreife schon länger zurückliegt.

Die JKU bietet im Wintersemester folgende Vorbereitungskurse an:

- Mathematik für diverse Studiengänge
- Mathematik Intensivkurs für Studierende von Elektronik und Informationstechnik, Nachhaltige Kunststofftechnik und Kreislaufwirtschaft, Mechatronik und Medical Engineering (im Semester, von Oktober bis Dezember)
- Einführungswoche Physik
- Physikalische Grundlagen der Elektrotechnik und Mechanik
- Praktische Programmierkenntnisse (Java) und Python Programming (speziell für AI)

Näheres zu den Vorkursen findest du online unter

[www.jku.at/studium/studierende/vorbereitungskurse/](http://www.jku.at/studium/studierende/vorbereitungskurse/).

### 1.3.2 WLAN, E-Mail, eduroam und Software für Studierende

Die JKU stellt dir mit deiner Inskription einen eduroam-Account zur Verfügung. Mit diesem Account hast du eine E-Mail-Adresse, WLAN-Zugang, KUSSS-Zugang, Moodle-Zugang, etc. Das bedeutet, dass du dich mit deinem Benutzernamen und Passwort auf allen Diensten/Services der Uni einloggen kannst. Der Benutzername lautet *k<Matrikelnummer>@students.jku.at*, also z. B. *k01234567@students.jku.at*. Dein Passwort kannst du auf [account.jku.at](http://account.jku.at) festlegen bzw. ändern. Nähere Informationen dazu findest du auf [help.jku.at/im/de/jku-account](http://help.jku.at/im/de/jku-account)

**WLAN und eduroam** Am Campus gibt es zwei WLAN-Netze: JKU und eduroam. Im JKU Netzwerk loggst du dich nach Verbinden auf einer Webseite mit deiner Matrikelnummer und deinem Passwort ein. Dies auf ein Gerät gleichzeitig beschränkt und unverschlüsselt.

eduroam dagegen ist verschlüsselt, kann mit mehreren Geräten gleichzeitig umgehen und wird auch international angeboten. Das bedeutet, dass du auch die eduroam-Angebote in anderen Ländern nutzen kannst. Beim Verbinden mit eduroam loggst du dich mit *k<Matrikelnummer>@jku.at* ein. Das eduroam-Passwort kann auf [account.jku.at](http://account.jku.at) gesetzt werden. Weitere Informationen findest du auf [help.jku.at/im/de/netzwerkzugang/campus-wireless-lan](http://help.jku.at/im/de/netzwerkzugang/campus-wireless-lan).



**E-Mail** Alle Studierenden besitzen eine E-Mail-Weiterleitung der JKU. Diese erlaubt die Anmeldung bei Diensten, die dir als Student:in spezielle Konditionen, wie zum Beispiel Softwarelizenzen, anbieten. Alle E-Mails an diese Adresse werden an die im KUSSS eingetragenen privaten E-Mail Adressen weitergeleitet. Weitere Informationen findest du auf [help.jku.at/im/de/e-mail-kalender/e-mail-fuer-studierende](http://help.jku.at/im/de/e-mail-kalender/e-mail-fuer-studierende).

**Software für Studierende** Im Studium wird teilweise Software benötigt, um Aufgaben einiger LVAs erfüllen zu können. In diesen Fällen wird dir üblicherweise in der LVA gesagt, wo die benötigte Software erhältlich ist. Auf [help.jku.at/im/de/software/software-fuer-studierende](http://help.jku.at/im/de/software/software-fuer-studierende) findest du eine kleine Zusammenstellung der angebotenen Softwares.

**Microsoft Office 365 Apps** Seit 2016 gibt es außerdem für alle Studierenden der JKU das Microsoft Office 365 Apps Paket kostenlos. Diese Lizenz erlaubt dir die Installation und Nutzung von Microsoft Office inklusive Updates auf bis zu 5 PCs oder Macs, 5 Tablets und 5 Smartphones. Weitere Informationen findest du auf [help.jku.at/im/de/software/software-fuer-studierende](http://help.jku.at/im/de/software/software-fuer-studierende)

### I.3.3 ÖH Mensabonus, Mensen und Cafés

Wer fleißig studiert, muss auch essen. Da dies sehr viel Geld verschlingt, wurde vor einigen Jahren der ÖH Mensabonus eingeführt. Mit diesem Bonus bekommst du die Menüs bzw. den Gemüseteller in der Mensa um einiges billiger.

Beantragen kannst du den Mensabonus im KUSSS unter *Persönliche Daten - Mensabonus*. Beim nächsten Besuch an einem Servicepoint wird dann auf der JKU-Card ein „M“ neben dem Datum aufgedruckt.

- Die **JKU Mensa** befindet sich im Uni-Center. Hier hast du die Auswahl zwischen 2 Menüs und dem Mensa-Markt.  
[www.mensen.at](http://www.mensen.at)
- Die **KHG-Mensa** befindet sich im Erdgeschoss des KHG-Studierendenheimes.  
[www.dioezese-linz.at/khg/mensa/menueplan](http://www.dioezese-linz.at/khg/mensa/menueplan)
- Die **Raabheim-Mensa** findest du im Raabheim. Der Speiseplan ist online unter [www.sommerhaus-hotel.at/de/linz#restaurant](http://www.sommerhaus-hotel.at/de/linz#restaurant) ersichtlich.
- Das **Ch@t-Cafe** befindet sich im Keplergebäude/Hörsaaltrakt und bietet neben verschiedenen Weckerl auch jeden Tag eine andere Suppe sowie das Mensamenü an.  
[www.mensen.at](http://www.mensen.at)
- Das **Science-Cafe** ist im Erdgeschoss des Science Park 3 untergebracht. Es bietet ebenfalls das Mensamenü an.  
[www.mensen.at](http://www.mensen.at)
- Das **Teichwerk** schwimmt, kaum zu übersehen, im Teich.  
[dasteichwerk.at](http://dasteichwerk.at)
- Das **Kuyo** befindet sich neben der Sparkasse am Bibliotheksplatz.  
[www.manuelgrabner.at/daskuyo/](http://www.manuelgrabner.at/daskuyo/)
- Der **SPAR Digital Flagship Store** befindet sich im Open Innovation Center.  
[www.spar.at/regionales/oberoesterreich/spar-am-campus-derjku](http://www.spar.at/regionales/oberoesterreich/spar-am-campus-derjku)

### I.3.4 Hilfreiche Services der ÖH

Die ÖH JKU bietet einige hilfreiche Services an, die wir dir hier kurz vorstellen.

- **Sozialreferat** Sie sind Experten:innen für verschiedene Themen wie finanzielle Hilfen und Studiengebühren, Barrierefreiheit, Versicherungen usw.
- **REMI** Wenn du als Student:in aus dem Ausland kommst, hilft das ReMi bei Visum und Zulassung, bei zusätzlichen Tests usw., aber auch bei der Integration insgesamt.
- **Referat für Frauen, Gender und Gleichbehandlungsfragen:** Dieses Referat kann helfen, wenn du mit Diskriminierung oder sexueller Belästigung konfrontiert bist.
- Weitere Referate findest du unter [oeh.jku.at/oeh-jku/referate](http://oeh.jku.at/oeh-jku/referate).

### **I.3.5 USI - UniversitätsSportInstitut**

Das Universitätssportinstitut (USI) an der JKU Linz bietet während des Semesters zahlreiche, meist wöchentlich stattfindende Kurse in diversen Sportarten zu günstigen Preisen an. Das umfangreiche Angebot enthält gängige Sportarten wie Volleyball und Klettern, aber auch einige Kampfsportarten und diverse Tanzkurse. Der Übungsbetrieb beginnt im Wintersemester mit dem 1. Oktober, die Anmeldung ist ab Mitte September online möglich. Im Sommersemester startet der Betrieb mit dem 1. März, die Anmeldefrist beginnt Mitte Februar. Außerdem verfügt das USI über einen voll ausgestatteten Fitnessraum mit Kraft- und Kardiogeräten. Nähere Infos findest du auf [www.jku.at/campus/freizeit/usi-sportangebot/](http://www.jku.at/campus/freizeit/usi-sportangebot/).

### **I.3.6 Erstsemestrigen-Tutorium / Mentoring**

Das Erstsemestrigen-Tutorium (kurz: ET, teilweise auch als Mentoring beworben) ist für dich eine weitere Anlaufstelle im ersten Semester. Das Ziel des Tutoriums ist es, dir und allen anderen Erstsemestrigen den Studieneinstieg zu erleichtern.

Eine Gruppe von motivierten Studierenden aus der TNF, die auch einmal am Anfang des Studiums gestanden sind, begleiten dich durchs erste Semester. Diese Gruppe kannst du dir selbst bei einem Vorstellungstermin (erste Uniwoche) aussuchen. Falls du zu dem Termin keine Zeit hast, kannst du auch einfach eine Mail an [anna-malin.draxler@oeh.jku.at](mailto:anna-malin.draxler@oeh.jku.at) schreiben und wirst zu einer Gruppe zugeteilt, hier nehmen wir natürlich auf deine Interessen Rücksicht. Deine ET-Gruppe bietet dann wöchentliche Treffen an, um andere Erstsemestrige und das Unileben kennenzulernen und dem Studienalltag zu entfliehen. Die gemeinsamen Aktivitäten der Gruppen reichen von gemeinsamem Kochen über Spieleabende, Eislaufen, Grillen, Bowling, Kino, Filmabende bis hin zum gemeinsamen Fortgehen und Heimbarrunden. Auch hier variieren die Veranstaltungen der Gruppen.

Alle Aktivitäten sind freiwillig, und du bist natürlich nicht verpflichtet zu kommen, wenn du mal keine Zeit hast. Es soll jeder gemeinsame Termin Spaß machen, wir wollen dir Ansprechpersonen für alle Fragen sein und Hilfestellungen bieten, wo du sie brauchst.

Ich freue mich auf dein Kommen!

Anna-Malin Draxler, Projektleiterin des ET-TNF  
[anna-malin.draxler@oeh.jku.at](mailto:anna-malin.draxler@oeh.jku.at)

### 1.3.7 Veranstaltungen

Wer ein technisches Studium absolviert, stellt sich einer der schwersten Herausforderungen, die auf universitärer Ebene zu bewältigen sind. Zum Ausgleich muss es natürlich auch etwas Abwechslung geben. Die ÖH TNF veranstaltet dafür einige Feste:

**Einstandsfeste:** Mitte Oktober veranstalten wir im Mensakeller die TNF Einstandsfeste. Eingeladen sind alle Studierenden und auch Lehrenden des jeweiligen Fachbereichs. Die Einstandsfeste sind natürlich speziell für die Erstsemestrigen gedacht, um Leute aus höheren Semestern kennenzulernen. Im Mensakeller finden an drei aufeinanderfolgenden Tagen, das Informatik / AI / Elektronik Einstandsfest, das Chemie / Kunststofftechnik / Medical Engineering / Mechatronik Einstandsfest und anschließend das Mathematik / Physik & MoBi / Lehramt / NaWi-Tec, kurz MPL-Tec, Einstandsfest statt. Von einem der Mechatronik-Institute wird gemeinsam mit der StV für die Fachbereiche Mechatronik, Elektronik und Kunststofftechnik & Maschinenbau einmal im Jahr das „Bier und Brezn“-Fest organisiert. Außerdem findet zu Beginn des Wintersemesters das Medical Engineering Kick-off statt, bei dem Informationen zum Studium vermittelt werden.

**Punsch-Stand:** Zu einem winterlichen Fixpunkt ist mittlerweile der ÖH TNF Punschstand geworden. Meist findet er am Dienstag in der 2. Dezemberwoche statt. Wir verwöhnen euch mit köstlichem Punsch und Glühwein. Auch der Hunger kommt bei uns nicht zu kurz: wie es sich für einen Punschstand gehört, gibt es leckere selbstgebackene Kekse und Raclettebrote.

**JKU GAMES:** Die ÖH TNF organisiert jedes Semester die JKU GAMES. Aufgeteilt in LAN und DICE, werden ein Wochenende lang Pen&Paper, Puzzle, diverse Group-Games, sowie auf einer LAN-Party mit- und gegeneinander gespielt. Wenn du dabei sein möchtest, informiere dich unter [games@oeh.jku.at](mailto:games@oeh.jku.at).

**StV-Grillereien:** Analog zu den Einstandsfesten im Herbst organisiert deine StV im Sommersemester eine Grillerei, zu der die Studierenden und Lehrenden des jeweiligen Fachbereichs eingeladen sind.

**ÖH TNF Sommergrillerei:** Einmal jährlich gibt es die große traditionelle ÖH TNF Sommergrillerei. Diese findet Anfang Juni statt. Highlights dieser Veranstaltung sind: Bio-Spanferkel, Fleisch aus Biohaltung, veganes/vegetarisches Essen, Live-Eis-Herstellung vor Ort mit flüssigem Stickstoff uvm. Diese Veranstaltung ist das Aushängeschild der ÖH TNF und jedes Jahr top besucht.

**Eval-Day:** Einmal im Semester veranstalten wir den *Eval-Day*. Dies soll dir die Möglichkeit geben, mit anderen Studierenden das Semester ausklingen zu lassen und die Lehrenden deiner besuchten Lehrveranstaltungen zu bewerten. Denn mit der Evaluierung bietest du den Professor:innen wichtiges Feedback, um die Lehrveranstaltungen für die Zukunft zu verbessern.

### I.3.8 Studierendenheime & Heimbars

#### **Internationales Studierendenzentrum Julius Raab (Sommerhaus)**

- Adresse:** Julius Raab Straße 10, 4040 Linz, [www.studentenwerk.at/studenten/raab](http://www.studentenwerk.at/studenten/raab)
- Heimbar:** vorhanden; Mensa werktags geöffnet
- Insider Info:** Das Studierendenheim besitzt einen Fitnessraum und Turnhallen, die im Rahmen des Sportprogramms des Universitätssportinstituts (USI) genutzt werden können. Nähere Infos im Punkt I.3.5.

#### **Wist Haus**

- Adresse:** Johann Wilhelm Kleinstraße 72, 4040 Linz, [wistooe.at/haus-barbara/](http://wistooe.at/haus-barbara/)
- Heimbar:** Mi und Do
- Insider Info:** Die Heimbar befindet sich im 13. Stock des Heims und wartet mit wöchentlichen Specials auf. Im Sommersemester findet das allseits beliebte Wist Sommerfest statt.

#### **Evangelisches Studierendenheim (ESH)**

- Adresse:** Julius Raab Straße 1-3, 4040 Linz, [www.esh.jku.at](http://www.esh.jku.at)
- Heimbar:** Keine Heimbar
- Insider Info:** Im Keller des ESH befinden sich auch Seminarräume.

#### **Katholische Hochschulgemeinde (KHG)**

- Adresse:** Mengerstraße 23, 4040 Linz, [www.dioezese-linz.at/khg](http://www.dioezese-linz.at/khg)
- Heimbar:** Meist Di, Mi und Do
- Insider Info:** Neben der Kellerbar im Untergeschoss finden im KHG jedes Jahr größere Partys wie das Herbst-, Frühlings- und Sommerfest statt. Daneben gibt's jede Woche Workshops, Vorträge, Konzerte etc.

#### **Johannes Kepler Heim**

- Adresse:** Altenbergerstraße 74, 4040 Linz, [jk-heim.at](http://jk-heim.at)
- Heimbar:** Zu besonderen Anlässen
- Insider Info:** Im Erdgeschoss und Keller des KEP befinden sich Seminarräume.

#### **Studierendenheim Akademikerhilfe (AHL)**

- Adresse:** Pulvermühlstraße 41, 4040 Linz, [www.akademikerhilfe.at/de/linz](http://www.akademikerhilfe.at/de/linz)
- Heimbar:** Mo, Mi und Do
- Insider Info:** Das Heim liegt vier Straßenbahn-Haltestellen von der Uni entfernt (St. Magdalena) und besitzt eine moderne Heimbar mit wechselnden Specials.

## **STUWO Student Housing (STUWO)**

- Adresse:** Altenbergerstraße 9, 4040 Linz, [www.stuwo.at/studentenheime/linz/](http://www.stuwo.at/studentenheime/linz/)  
**Heimbar:** Keine Heimbar  
**Insider Info:** Das Heim hat ein Saunarium und einen Fitnessraum, näheres auf ihrer Website

## **MILESTONE Linz Brucknerstudios (Bruckner Studios)**

- Adresse:** Peuerbachstraße 28, 4040 Linz, [www.milestone.net/locations/?city=linz](http://www.milestone.net/locations/?city=linz)  
**Heimbar:** Keine Heimbar  
**Insider Info:** Das Heim bietet viele studierendentypische Zusatzleistungen, näheres auf deren Website

## II Details für MoBi

Das Bachelorstudium der Molekularen Biowissenschaften wird als Joint-Degree Studium der Johannes Kepler Universität Linz (JKU) und der Paris Lodron Universität Salzburg (PLUS) angeboten. An der JKU sind die Molekularbiolog:innen, auch genannt MoBis, der Technisch-Naturwissenschaftlichen Fakultät (TNF) zugeteilt und werden durch die Studienvertretung (StV) Physik & MoBi vertreten.

### II.1 Die Studienvertretung

Die Studienvertretung (StV) Physik & MoBi wird alle zwei Jahre bei den ÖH Wahlen gewählt, wahlberechtigt sind alle Personen die einen der folgenden Studiengänge belegen. Für diese Studierenden ist die StV Physik & MoBi gleichzeitig auch zuständig:

- Bachelorstudium Technische Physik
- Bachelorstudium Molekulare Biowissenschaften
- Masterstudium Physics
- Masterstudium Biophysik
- Masterstudium Molecular Biology

Die StV ist dein erster Ansprechpartner für deine Anliegen, egal ob es Probleme mit Lehrenden oder einer LVA gibt oder ob du sonst etwas über das Studium wissen möchtest. Am besten erreichst du uns entweder per Mail oder beim Physik & MoBi-Café im TNF-Kammerl.

Die Email-Adressen deiner StV sind

***physik@oeh.jku.at***

***mobi@oeh.jku.at***

Wann das Café stattfindet, kannst du dem Aushang auf der TNF-Kammerl-Tür entnehmen oder von unserer Website, dort bist du immer herzlich zu Kaffee und Kuchen eingeladen. Deine StV Physik & MoBi und aktuelle News sind auch auf Instagram unter „@oehtnf“ (<https://www.instagram.com/oehtnf>) zu finden. Unsere Website findest du unter <https://oeh.jku.at/studium/technik-und-naturwissenschaften/physik-mobi>. Zusätzlich laden wir dich auch gerne ein, dich auf unserem Discord-Server mit Studienkolleg:innen aus deinem und anderen Semestern auszutauschen.



Website



Instagram



Discord

Das Team der StV Physik & MoBi setzt sich aus folgenden Personen zusammen, die du natürlich auch einzeln erreichen kannst:

### **Mandatar:innen**



**Stefan Dirschl**  
Vorsitzender  
*stefan.dirschl@oeh.jku.at*



**Katrin Stöger**  
1. stv. Vorsitzende  
*katrin.stoeger@oeh.jku.at*



**Leon Dietscher**  
2. stv. Vorsitzender  
*leon.dietscher@oeh.jku.at*



**Andreas Neuling**  
Mandatar  
*andreas.neuling@oeh.jku.at*



**Simon Glachs**  
Mandatar  
*simon.glachs@oeh.jku.at*



## Mitarbeiter:innen



**Simon Berrer**  
*simon.berrer@oeh.jku.at*

**Oliver Lang**  
*oliver.lang@oeh.jku.at*



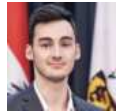
**Lejla Kupus**  
*lejla.kupus@oeh.jku.at*  
MoBi

**Christoph Hörlesberger**  
*christoph.hoerlesberger1@oeh.jku.at*



**Philipp Wetzlmaier**  
*philipp.wetzlmaier@oeh.jku.at*

**David Wimmer**  
*david.wimmer@oeh.jku.at*



**Paul Pavlicek**  
*paul.pavlicek@oeh.jku.at*

## II.2 Was machen wir bei der StV Physik & MoBi?

### II.2.1 Information rund um die StV Physik & MoBi

Informationen zu den einzelnen Terminen von Veranstaltungen findest du auf der Instagram-Seite unter „@oehtnf (<https://www.instagram.com/oehtnf>)“ oder auf der ÖH-Website der StV Physik & MoBi unter dem Link: <https://oeh.jku.at/studium/technik-und-naturwissenschaften/physik-mobi>

### II.2.2 Physik-Cloud

Die Physik-Cloud der StV Physik & MoBi ist die Sammelstelle von Vorlesungsmitschriften, Skripten, Alt-Klausuren und Protokollen für alle Kurse, die für das Physik Studium an der Johannes Kepler Universität irgendwie relevant sind, sowie für alle anderen Materialien und Unterlagen, die ihr bei eurem Studium nützlich gefunden habt! Inkludiert sind dabei alle Physik-Studiengänge, also Technische Physik (Bachelor), Physics (Master) und Biophysik (Master).

Um Zugriff auf die Cloud und damit auf den Wissensschatz vergangener Jahre zu erhalten, sowie das Teilen deiner eigenen Sammlung zu ermöglichen, schaust du am besten auf die ÖH-Website (<https://oeh.jku.at/studium/technik-und-naturwissenschaften/physik-mobi>), wo du alle dazu wichtigen Informationen findest.

### II.2.3 Events

#### Physik & MoBi-Café (Sprechstunde)

Um neben den Vorlesungen für Entspannung und Ablenkung zu sorgen, gibt es wöchentlich das Physik & MoBi-Café im TNF Kammerl. Den Termin dafür findest du auf unserer Website: <https://oeh.jku.at/studium/technik-und-naturwissenschaften/physik-mobi>

Hier kannst du in gemütlicher Runde den Studienalltag hinter dir lassen und bei gratis Kaffee und Kuchen mit Studierenden aus allen Jahrgängen diskutieren und neue Leute kennenlernen. Durch die lockere Atmosphäre findest du leicht Anschluss in der Studierendengemeinschaft. Daneben dient das Physik & MoBi-Café auch als Sprechstunde für allfällige Probleme im Studium. Deine Studienvertreter:innen sind anwesend und stehen mit Rat und Tat zur Seite.

#### Stammtische

Zusätzlich zum Café findet während des Semesters einmal im Monat unser Stammtisch in einer der Uni-nahen Heimbars oder im *Linzer Uni Inn (LUI)* im Mensakeller statt. Genauere Infos zu Tag, Uhrzeit und Location findest du auf unserer Website, auf Instagram (<https://www.instagram.com/oehtnf/>) in den Stories, im Physik-Discord (Link auf unserer Website bzw. weiter vorne) oder per Mailaussendung. Das erste Getränk geht auf deine StV, ein Besuch lohnt sich also auf jeden Fall!

## **Einstandsfest & Grillerei**

Neben den wöchentlichen und monatlichen Terminen organisiert deine Studienvertretung pro Semester ein großes Fest für alle Student:innen, wobei auch Professor:innen dazu eingeladen werden. Im Wintersemester ist dies das *MPL-Tec (Mathematik-Physik & MoBi-Lehramt-NaWiTec) Einstandsfest* bei dem du bei gratis Essen und Freigetränken andere Studierende kennenlernen und den Unialltag hinter dir lassen kannst. Im Sommersemester veranstalten wir die *Mathematik-Physik & MoBi-Lehramt-NaWiTec Grillerei*. Die Feste sind jedes Mal ein großer Erfolg und auf jeden Fall ein Fixpunkt im Semester, den du dir nicht entgehen lassen solltest.

## **Bachelor Infoabend**

Anfang Jänner jedes Jahres wird gemeinsam mit dem Fachbereich Physik ein Bachelor Infoabend abgehalten. Hierbei bekommst du allgemeine Infos zum Schreiben der Bachelorarbeit und zu den Physik Instituten. Außerdem hast du die Möglichkeit dir bei Führungen zwei Institute näher anzuschauen und über mögliche Themen mit den zuständigen ProfessorInnen zu reden. Den Abend kannst du dann bei Essen und Trinken gemeinsam ausklingen lassen.

## **II.2.4 Vertretungsarbeit**

Wir organisieren aber nicht nur Feste für dich. Auch was die Vertretung gegenüber den Professor:innen betrifft, übernehmen wir einige Aufgaben. Hier sind kurz die wichtigsten Organe aufgelistet, in denen wir für dich mitbestimmen:

### **Studienkommission**

Die Studienkommission (StuKo) erstellt und ändert die Curricula und bringt Vorschläge zur Verbesserung der Studienbedingungen ein. Sie besteht aus 9 Mitgliedern (je 3 Professor:innen, Mittelbau und Studierende). Die StuKo für MoBi gibt es zweimal, einmal in Linz und einmal in Salzburg.

Der Vorsitzende der StuKo in Linz ist zurzeit Prof. Christoph Romanin.

### **Berufungskommission**

Berufungskommissionen haben ihren Einsatz, wenn es darum geht, neue Universitätsprofessor:innen zu bestellen. Sie setzt sich aus

- 5 Universitätsprofessor:innen
- 2 Vertreter:innen aus dem Mittelbau und
- 2 Studierenden

zusammen. Diese prüfen die eingegangenen Bewerbungen der Kandidat:innen und erstellen anschließend mithilfe von Gutachten sowie Lehr- und Fachpräsentationen der Bewerber:innen eine Reihung der 4 am besten qualifizierten Personen. Diese Liste wird dann dem Rektorat

vorgelegt, das daraus eine Beststellungsentscheidung trifft und mit einer der Personen die Berufungsverhandlungen startet. Wenn diese Verhandlungen positiv verlaufen, hat die JKU eine:n neue:n Professor:in.

### **Habilitationskommission**

Eine Habilitation ist die höchstrangige Hochschulprüfung im deutschsprachigen Raum, mit der die Lehrbefähigung in einem bestimmten Fach festgestellt wird. Möchte jemand habilitieren, so muss ein dementsprechender Antrag beim Rektorat eingereicht werden. Der Senat setzt daraufhin eine Habilitationskommission ein, die aus

- 5 Professor:innen
- 2 Vertreter:innen aus dem Mittelbau und
- 2 Studierenden

besteht. Die Aufgabe der Studierenden besteht hierbei hauptsächlich darin, ein didaktisches Gutachten zu erstellen, das die bisherige Lehrtätigkeit des:r Kandidaten:in bewertet. Dafür werden Studierende befragt, die schon Lehrveranstaltungen bei dem:r Kandidat:in besucht haben, und es werden die KUSSS-Evaluierungen herangezogen. Am Ende des Verfahrens steht ein Vortrag, der ebenfalls beurteilt wird, und anschließend wird dem Rektorat eine Empfehlung ausgesprochen ob dem:der Kandidat:in die Lehrbefugnis erteilt werden soll oder nicht.

## **II.3 Studienbeginn und Studienablauf an der JKU**

Dem Curriculum entsprechend werden das 3. und 4. Semester an der JKU Linz abgehalten. Um das Studium demnach von der PLUS an der JKU fortzuführen, musst du diese Punkte beachten:

- Studienbeitrag an der PLUS einzahlen
- JKU Account aktivieren
- Im KUSSS (Pendant zu plusonline) anmelden
- JKU Card im Zulassungsservice (Bankengebäude, Erdgeschoss) abholen

Nachdem der Beitrag eingezahlt wurde, wird das JKU-System automatisch - da es sich um ein Joint-Degree Studium handelt - die Einzahlung registrieren. Dies dauert in der Regel eine Woche. (Beachte, dass du für das Studium normalerweise dort, wo die Hauptuniversität ist, nur einmal den Beitrag entrichten musst.)

Um deinen JKU Account nun zu aktivieren und dich in KUSSS anzumelden gehst du folgendermaßen vor:

1. Gehe zu [account.jku.at](http://account.jku.at) und wähle „JKU Account aktivieren“ aus
2. Gib unter JKU Username den Buchstaben „k“ + deine Matrikelnummer ein (z. B. Matrikelnummer 12345678 → k12345678)

3. Der Aktivierungscode ist dein Geburtsdatum im Format JJJJ-MM-DD

4. Danach setzt du ein neues Passwort

Falls du Hilfe benötigst kannst du in der IM Knowledge Base (<https://help.jku.at/im/de>) Informationen und Anleitungen jeglicher IT-Services nachlesen.

Wenn diese Schritte erledigt sind, kannst du dich ins KUSSS einloggen und dich nun für deine Kurse einschreiben.

Im KUSSS kannst du auch die Email-Adresse ändern, an die Uni-Emails weitergeleitet werden sollen. Die Grundeinstellung ist die Email-Adresse der PLUS. Da die PLUS Email-Adresse bei ÖH-Emails öfters zu Problemen führt, würden wir dich bitten, hier eine andere Email-Adresse anzugeben.

### II.3.1 Pflichtfächer

Die Pflichtfächer sind in Module zusammengefasst und wie folgt aufgeteilt:

Tabelle 7: Pflichtfächer 3. und 4. Semester

		LVA-NR	LVA-Titel	ECTS	SSSt
<b>J K U  L i n z</b>	<b>3. S e m e s t e r</b>	<b>Fach/Modul 3: Organische und analytische Chemie für Molekulare Biowissenschaften</b>			
		347.380	VL Organ. Chemie für Molekulare Biowissenschaften	6,00	4,0
		347.381	PS Organ. Chemie für Molekulare Biowissenschaften	1,50	1,0
		345.007	VL Analytische Chemie für Molekulare Biowissenschaften	4,50	3,0
		345.001	PR Analytische Chemie für Molekulare Biowissenschaften	4,50	3,0
		<b>Fach/Modul 4: Physik, Biophysik und Datenanalyse für Molekulare Biowissenschaften</b>			
		314.413	VL Physik für Molekulare Biowissenschaften	3,00	2,0
		314.414 314.419 314.439	UE Physik für Molekulare Biowissenschaften	2,00	1,0
		320.085	VL Biophysik I für Molekulare Biowissenschaften	4,50	3,0
		320.003 320.101	PR Biophysik-Praktikum I*	4,50	3,0
		<b>Fach/Modul 5: Molekulare Biosystemanalyse und Biotechnologien</b>			

	320.017	VO Biologische Signalisierung I	3,00	2,0
	320.028	VO Charakterisierung von Bionanostrukturen	3,00	2,0
	320.050 320.058	PR Charakterisierung von Bionanostrukturen*	3,00	2,0
	320.004 320.301	VU Genomische Datenanalyse*	6,00	4,0
4. S e m e s t e r	<b>Fach/Modul 3: Organische und analytische Chemie für Molekulare Biowissenschaften</b>			
	347.013	PR Organische Chemie für Molekulare Biowissenschaften	7,50	5,0
	345.130	VL Instrumentelle Analytik für Molekulare Biowissenschaften	3,00	2,0
	<b>Fach/Modul 4: Physik, Biophysik und Datenanalyse für Molekulare Biowissenschaften</b>			
	320.076 320.031 320.072 320.070	PR Biophysik-Praktikum I*	4,50	3,0
	314.204 314.194	PR Physik für Molekulare Biowissenschaften	3,00	2,0
	<b>Fach/Modul 5: Molekulare Biosystemanalyse und Biotechnologien für Molekulare Biowissenschaften</b>			
	320.021 320.022 320.086 320.049	PR Charakterisierung von Bionanostrukturen*	3,00	2,0
	320.004 320.301	VU Genomische Datenanalyse*	6,00	4,0
	<b>Gesamt Pflichtfächer JKU Linz:</b>			<b>59,00</b>

(\*)Diese LVAs werden sowohl im Wintersemester als auch im Sommersemester angeboten, um die Gruppengrößen besser aufzuteilen.

Achtung: PR Charakterisierung von Bionanostrukturen, Gruppen 320.050 und 320.058, werden im Sommersemester stattfinden, Anmeldung aber im Wintersemester!

### **Fach/Modul 3: Organische und Analytische Chemie für Molekulare Biowissenschaften**

VL Organische Chemie für Molekulare Biowissenschaften:

Wolfgang Schöfberger,

(Institut für Organische Chemie, TNF Turm 3. Stock, Raum T308)

PS Organische Chemie für Molekulare Biowissenschaften:

Wolfgang Schöfberger, Adrian Dorniak

(Institut für Organische Chemie, TNF Turm 3. Stock, Raum T308)

PR Praktikum Organische Chemie für Molekulare Biowissenschaften:

LVA-Leiter wechselt

(Institut für Organische Chemie, TNF Turm 3. Stock, Raum T308),

**Voraussetzung für die Teilnahme ist der erfolgreiche Abschluss der VL Organische Chemie**

VL Analytische Chemie für Molekulare Biowissenschaften:

Markus Himmelsbach,

(Institut für Analytische und Allgemeine Chemie; TNF Turm 2. Stock)

PR Analytische Chemie für Molekulare Biowissenschaften:

Markus Himmelsbach, Mariana Ciubotaru, Christian Klampfl, Yolanda Salinas, Sebastian Stallegger, Markus Wierer, Laura Zellner

(Institut für Analytische und Allgemeine Chemie; TNF Turm 2. Stock)

**Voraussetzung für die Teilnahme ist der erfolgreiche Abschluss der UE Allgemeine Chemie und der VL Analytische Chemie**

VL Instrumentelle Analytik für Molekulare Biowissenschaften:

Christian Klampfl

(Institut für Analytische und Allgemeine Chemie; TNF Turm 2. Stock)

### **Fach/Modul 4: Physik, Biophysik und Datenanalyse für Molekulare Biowissenschaften**

VL Physik für Molekulare Biowissenschaften:

Martin Kaltenbrunner, Simona Bauer-Gogonea, Magdalena Breitwieser

(Institut für Experimentalphysik, Abteilung Physik weicher Materie, TNF 10. Stock)

UE Physik für Molekulare Biowissenschaften:

Martin Kaltenbrunner, Simona Bauer-Gogonea, Magdalena Breitwieser

(Institut für Experimentalphysik, Abteilung Physik weicher Materie, TNF 10. Stock)

PR Physik für Molekulare Biowissenschaften:

Ingrid Graz

(School of Education, Abteilung für MINT Didaktik/Physik, Science Park 5, 4. Stock)

VL Biophysik I für Molekulare Biowissenschaften:

Peter Hinterdorfer

(Institut für Biophysik, Abteilung für Angewandte exp. Biophysik, Gruberstr. 40)

PR Biophysik-Praktikum I:

Nikolaus Gössweiner-Mohr, N.N. N.N., Denis Knyazev

(Institut für Biophysik, Abteilung für Molekulare Biophysik und Membranbiophysik, Gruberstr. 40, 3. Stock)

## **Fach/Modul 5: Molekulare Biosystemanalyse und Biotechnologien für Molekulare Biowissenschaften**

VO Biologische Signalisierung I:

Christoph Romanin

(Institut für Biophysik, Abteilung für Molekulare Biophysik und Membranbiophysik, Gruberstr. 40)

VU Genomische Datenanalyse:

Irene Tiemann-Boege

(Institut für Biophysik, Abteilung für Molekulare Biophysik und Membranbiophysik, Gruberstr. 40)

VO Charakterisierung von Bio-Nanostrukturen:

Johannes Preiner (FH OÖ)

PR Charakterisierung von Bio-Nanostrukturen:

Peter Hinterdorfer, Andreas Ebner, Isabella Derler, Christoph Romanin

(Institut für Biophysik, Abteilung für Angewandte Biophysik/Abteilung für Molekulare Biophysik und Membranbiophysik, Gruberstr. 40)

**Das PR wird im Sommersemester abgehalten, 2 Gruppen stehen allerdings schon im Wintersemester zur Anmeldung offen. Anmeldung zu weiteren Gruppen ab Sommersemester**

### **II.3.2 Wahlfächer/-module**

Im Zuge der „Vertiefung in Molekulare Biowissenschaften“ eröffnet sich für dich die Möglichkeit in die verschiedenen Gebiete der Molekularen Biowissenschaften einzutauchen. An der JKU und an der PLUS werden jeweils 4 Modulblöcke mit je 6 ECTS angeboten.

Insgesamt müssen 18 ECTS absolviert werden, das heißt, du wählst 3 Modulblöcke zur Vertiefung aus.

Ein Modul setzt sich meistens aus einer Vorlesung und einem dazugehörigen Praktikum zusammen und wird mit Molekulare Biotechnologien I, II, III und IV bezeichnet. Molekulare Biotechnologien I und IV beinhalten alternative Fächerkombinationen.

Die Linzer Wahlfächer/-module sind in dieser Tabelle zusammengefasst:



Tabelle 8: Vertiefung in Molekulare Biowissenschaften: Wahlfächer/-module

	LVA-NR	LVA-Titel	ECTS	SSSt	
<b>J K U L i n z</b>	<b>Modul Molekulare Biotechnologien I</b>				
	320.005	VL Molekularbiologie II*	1,50	1,0	
	320.065	PR Protein-Expression und Funktion oder PR Molekularbiologie II*	4,50	3,0	
	320.060				
	320.107				
	oder				
	320.006				
	320.100	<b>Modul Molekulare Biotechnologien II</b>			
	320.062	VL Zellkultur	1,50	1,0	
	320.033	PR Zellkultur	4,50	3,0	
	320.063				
	320.064				
	<b>Modul Molekulare Biotechnologien III</b>				
	320.043	VO Molekularbiologie I	3,00	2,0	
	320.110	PR Molekularbiologie I	3,00	2,0	
	320.044				
320.051					
<b>Modul Molekulare Biotechnologien IV</b>					
320.041	SE Literatur Seminar Biophysik II	3,00	2,0		
oder	oder				
320.019	SE Literatur Seminar Biophysik I*	3,00	2,0		
320.016	PR Methoden der Biochemie I*				
oder	oder				
320.037	PR Methoden der Biochemie II				

(\* ) Diese LVAs werden im Wintersemester 2024 angeboten, die restlichen finden im Sommersemester statt

### II.3.3 Freie Studienleistungen

Im Rahmen des Bachelorstudiums müssen Studierende freie Wahlfächer im Ausmaß von 12 ECTS absolvieren. Diese können "frei aus dem Lehrveranstaltungsangebot aller anerkannten postsekundären Bildungseinrichtungen gewählt werden und dienen dem Erwerb von Zusatzqualifikationen sowie der individuellen Schwerpunktsetzung innerhalb des Studiums." (Curriculum Version 2018)

Es ist in Linz also möglich, die LVAs jedes Studiengangs zu besuchen, bei denen keine weiteren Teilnahmevoraussetzungen gegeben sind. Beliebt ist in diesem Zusammenhang das Absolvieren von Sprachkursen, es können aber natürlich auch Fächer der Informatik, Medizin, Physik, Biochemie, usw. besucht werden. Hier sind eurer Vorstellungskraft und eurem Lernwillen keine Grenzen gesetzt.

### **II.3.4 Bachelorarbeit**

Um ein Studium abschließen zu können, muss man auch eine Abschlussarbeit schreiben. Die Bachelorarbeit im MoBi-Studium kann entweder an der JKU oder an der PLUS absolviert werden und wird insgesamt mit 9 ECTS bewertet. Man meldet sich bei dem Institut nach Wahl und bespricht im Zuge dessen das Thema und ob man eine schriftliche oder praktische Arbeit durchführt. In beiden Fällen muss allerdings eine Arbeit verfasst und zur Benotung eingereicht werden. Im Durchschnitt liegt diese bei circa 30 Seiten und praktisch bei 4-8 Wochen, je nach Vorgabe des Instituts.

Falls du dich für eine Bachelorarbeit in Linz entscheidest, meldest du dich im KUSSS für das Seminar Bachelor Seminar für Molek. Biowissenschaften (inkl. Bachelor Arbeit) unter dem jeweiligen LVA-Leiter an. Wann du dich für die Bachelorarbeit anmeldest, kommt ganz auf deinen eigenen Zeitplan an, der Rest obliegt den Verantwortlichen.

## **II.4 Studienabschluss an der JKU – Anrechnung in plusonline**

Da es sich bei diesem Studium um ein Joint Degree von zwei Universitäten handelt und die PLUS die Hauptuniversität darstellt, ist es notwendig, die LVAs, die an der JKU absolviert worden sind, an der PLUS anrechnen zu lassen.

Allgemein ist das Prüfungsreferat Salzburg die erste Anlaufstelle für Prüfungsangelegenheiten. Die zuständige Sachbearbeiterin für Bachelor sowie Master Molekulare Biologie ist Frau Sigrid Grasshoff ([sigrid.grasshoff@plus.ac.at](mailto:sigrid.grasshoff@plus.ac.at)) und sie ist die Ansprechperson für die Anrechnung von Leistungen im MoBi-Studium.

Folgend möchten wir dir eine kurze Anleitung geben, wie man sich seine JKU-Fächer online über plusonline unter der Rubrik Anerkennungen/Leistungsnachträge anrechnet:

### **Pflichtfächer JKU (Curriculum Version 2018)**

- Gehe zu Aktionen Neue Leistung
- Wähle Leistung zu Veranstaltung der PLUS aus
- Suche auf den Studienplan einschränken
- Unter Pflichtmodul das entsprechende Fach auswählen z.B.: [VK] [665\_OACH16.1] Organische Chemie für Molekulare Biowissenschaften (VL) und anerkennen anklicken
- Leistungsparameter ausfüllen:

Semester, in dem das Fach belegt wurde

Datum der Prüfung  
Beurteilung laut KUSSS  
Studierenden-Bestätigung ankreuzen

- Speichern und Schließen

Jede einzelne Pflichtlehrveranstaltung muss separat über neue Leistung nachgetragen werden. Im Anschluss sendet man zur Gültigsetzung der Leistungen eine E-Mail an Frau Grasshoff mit der Studienerfolgsbestätigung der JKU als Anhang.

Sobald der Leistungsnachtrag vom Prüfungsreferat bearbeitet wurde, findet man neben der Leistung unter OK PLUS einen grünen Haken und die Fächer sind dementsprechend in plusonline gültig übernommen worden.

### **Wahlmodule JKU**

Hat man ein Wahlmodul an der JKU absolviert, muss man dieses bei den Vorsitzenden der Studienkommission beider Universitäten, Prof.in Elfriede Dall (elfriede.dall@plus.ac.at) und Prof. Christoph Romanin (christoph.romanin@jku.at), sowie der Mitarbeiterin des Fachbereichs Frau Gisela Huber (gisela.huber@sbg.ac.at) über einen Antrag anerkennen lassen:

- Gehe zu Aktionen Neue Anerkennung
- Für das Bachelorstudium Molekulare Biowissenschaften wird eine Allgemeine Anerkennung aus der Bildungseinrichtung AUT Johannes Kepler Universität Linz mit dem aktuellen Datum als Anerkennungsdatum gespeichert
- Gehe zu Auswahl (Parameter) *Positionen*
- Aktionen *Neue Position*
- Anzuerkennende Veranstaltung(en) hinzufügen anklicken
- Erbrachte externe Leistung erfassen: (z.B. für Modul Molekulare Biotechnologien I)

Bezeichnung: z.B.: Molekularbiologie II

Wochenstunden: 1,00

ECTS Credits: 1,50

Originalnote laut KUSSS

LVA-Art: Vorlesung

Studienjahr in dem die Prüfung absolviert wurde

*speichern und schließen*

- Da sich ein Wahlmodul aus 2 Fächerleistungen zusammensetzt, wird unter derselben Position das 2. Fach hinzugefügt: Position 1 bearbeiten *anzuerkennende Veranstaltung(en) hinzufügen erneut* anklicken

- Erbrachte externe Leistung erfassen:

Bezeichnung: z.B.: Molekularbiologie II

Wochenstunden: 3,00

ECTS Credits: 4,50

Originalnote laut KUSSS

LVA-Art: Praktikum

Studienjahr in dem das Praktikum positiv absolviert wurde

*speichern und schließen*

- Nun sind Vorlesung sowie dazugehöriges Praktikum unter einer Position und *wird/werden anerkannt für PLUS-Veranstaltung(en) hinzufügen*
- Aus dem Studienplan wird die PLUS-Veranstaltung ausgewählt z.B.: Molekulare Biotechnologien I
- Aktuelles Semester auswählen und Gesamtbeurteilung beider Fächer berechnen
 
$$\frac{\text{Note}_1 \cdot \text{ECTS}_1 + \text{Note}_2 \cdot \text{ECTS}_2}{\text{ECTS}_1 + \text{ECTS}_2}$$
- Hinzufügen und schließen
- Position 1 nochmal überprüfen ob die richtigen Fächer zum richtigen Modul anerkannt werden und *speichern und schließen*

Falls mehr als ein Wahlmodul an der JKU absolviert wurden, so wird eine neue Position pro Wahlmodul erstellt und die vorherigen Schritte wiederholt.

Sind alle Modulpositionen vollständig und korrekt eingetragen, dann wählt man unter Aktionen *Alle Positionen bestätigen*

**(Achtung: danach sind keine Änderungen durch den Studierenden mehr möglich!)**

Der Antrag wird unter Aktionen gedruckt. Diesen unterschreiben und mit der Studienerfolgsbestätigung der JKU an ***elfriede.dall@plus.ac.at***, ***gisela.huber@sbg.ac.at*** und ***christoph.romanin@jku.at*** mailen.

Da es sich um ein JKU-Modul handelt, wird Prof. Romanin den Antrag überprüfen und ihn unterschrieben an Salzburg rückmailen. Nach Bestätigung der Salzburger Universität unter OK PLUS ist die Anerkennung gültig in plusonline übernommen worden.

### **Freie LVA und Äquivalenzlisten**

Mit freien Lehrveranstaltungen oder mit Äquivalenzlisten aus älteren Studienplänen geht man ähnlich mit einer neuen Anerkennung vor.

Bei Unklarheiten zur Anrechnung empfehlen wir Frau Sigrid Grasshoff aus dem Prüfungsreferat der NaWi zu kontaktieren, bei Abweichungen aus dem Curriculum die Vorsitzenden der Studienkommission Molekulare Biologie Prof.in Dall (PLUS) bzw. Frau Huber (PLUS) sowie Prof. Romanin (JKU).

## II.5 Einige Physik Institute

Die Institute sind verstreut am Campus. Du findest sie im Physikgebäude, im Halbleiterphysikgebäude, im TNF-Turm, im Kopfgebäude sowie in der Gruberstraße 40 (Biophysik). In dieser Auflistung findest du diejenigen Physik-Institute, die für dich als MoBi (möglicherweise) wichtig sind.

### Institut für Biophysik

**Leiter:** Univ.-Prof. Dr. Peter Pohl  
**Ort:** Gruberstraße 40, 4020 Linz  
**Website:** [www.jku.at/institut-fuer-biophysik](http://www.jku.at/institut-fuer-biophysik)

#### Abteilung für Angewandte Experimentelle Biophysik

**Leiter:** Univ.-Prof. Dr. Peter Hinterdorfer  
**Ort:** Gruberstraße 40, 4020 Linz  
**Website:** [www.jku.at/institut-fuer-biophysik](http://www.jku.at/institut-fuer-biophysik)

#### Abteilung für Molekulare Biophysik und Membranbiophysik

**Leiter:** Univ.-Prof. Dr. Peter Pohl  
**Ort:** Gruberstraße 40, 4020 Linz  
**Website:** [www.jku.at/institut-fuer-biophysik](http://www.jku.at/institut-fuer-biophysik)

### Institut für Experimentalphysik

**Leiter:** o.Univ.-Prof. Dr. Peter Zeppenfeld  
**Ort:** Physikgebäude, Erdgeschoss  
**Website:** [www.jku.at/institut-fuer-experimentalphysik](http://www.jku.at/institut-fuer-experimentalphysik)

#### Abteilung Physik weicher Materie (SoMaP)

**Leiter:** Univ.-Prof. DI Dr. Martin Kaltenbrunner  
**Ort:** TNF-Turm, 10. Stock  
**Website:** [www.jku.at/institut-fuer-experimentalphysik/abteilung-physik-weicher-materie/ueber-uns](http://www.jku.at/institut-fuer-experimentalphysik/abteilung-physik-weicher-materie/ueber-uns)

#### Abteilung Biomolekulare & Selbstorganisierende Materie (BiOM)

**Leiter:** Univ.-Prof.<sup>in</sup> Dr.<sup>in</sup> Kerstin Blank  
**Ort:** Physikgebäude, 2. Stock  
**Website:** [www.jku.at/institut-fuer-experimentalphysik/abteilung-fuer-biomolekulare-selbstorganisierende-materie/ueber-uns](http://www.jku.at/institut-fuer-experimentalphysik/abteilung-fuer-biomolekulare-selbstorganisierende-materie/ueber-uns)

## **Feedback?**

Gibt es in diesem Infoheft irgendetwas, das dir gefehlt hat? Verbesserungsvorschläge? Änderungsvorschläge? Schreib uns einfach an [tnf@oeh.jku.at](mailto:tnf@oeh.jku.at).

## **Notizen**

## Notizen

