

**StV Medical  
Engineering**  
Medical Engineering



# Leitfaden für das Medical Engineering-Studium

Studienvertretung  
Medical Engineering

medeng@oeh.jku.at

27. August 2024

## Willkommen an der TNF

Wenn du das hier liest, bist du entweder bereits in einem technischen Studium an der JKU inskribiert oder zeigst zumindest großes Interesse daran. Gratulation! Denn gerade die technischen Bereiche der JKU genießen einen ausgezeichneten internationalen Ruf und bei allen Studien der TNF hat man als Absolvent:in hervorragende Jobaussichten. Die TNF zählt etwa 5700 Studierende und ist mit über 30 verschiedenen Studien die vielfältigste Fakultät der JKU.

Zu Beginn eines neuen Studiums braucht es Zeit, bis man sich an der Uni zurechtfindet bzw. den Ablauf des Studienbetriebs besser kennenlernt. Aus diesen Gründen treten oft Fragen oder Probleme auf, bei denen man selbst nicht mehr weiter weiß. Hier kommen wir - die ÖH TNF - ins Spiel. Zögere nicht, uns bei Fragen oder Problemen zu kontaktieren. Wir haben immer ein offenes Ohr und werden unser Bestes geben, um dir weiterzuhelfen. Am besten erreichst du uns, wenn du uns eine E-Mail schreibst, oder direkt zu einem der StV-Sprechstundencafés kommst. Näheres dazu erfährst du in dieser Broschüre - sie soll dir als Leitfaden für den Studieneinstieg dienen und hoffentlich bereits viele deiner Fragen beantworten.

Die ÖH TNF ist in 12 verschiedene Studienvertretungen (StV) untergliedert, die je nachdem, was du studierst, als Interessenvertretung für dich zuständig sind und dich bei Problemen mit Lehrveranstaltungen oder Professor:innen beraten. Wer welche Studien betreut und wie du die jeweiligen Personen erreichen kannst, erfährst du in dieser Broschüre. Der erste Teil liefert dir allgemeine Informationen rund um die Uni und das Studium. Der zweite Teil wurde von deiner StV verfasst, ist genau auf dein Studium zugeschnitten und bietet dir weitere Informationen, die dir zu einem erfolgreichen Studienstart verhelfen sollen. Neben Homepage ([oeh.jku.at/studium/technik-und-naturwissenschaften](http://oeh.jku.at/studium/technik-und-naturwissenschaften)) und E-Mail ([tnf@oeh.jku.at](mailto:tnf@oeh.jku.at)) hast du auch die Möglichkeit, über Instagram mit uns Kontakt aufzunehmen: [instagram.com/oehtnf](https://www.instagram.com/oehtnf).



Ich wünsche dir im Namen der gesamten ÖH TNF in deinem ersten bzw. im neuen Semester viel Erfolg und einen guten Start in dein Studium - ich hoffe, wir sehen uns mal bei einem Kaffee im TNF-Kammerl oder auf einer anderen unserer vielen Veranstaltungen.



Raffael Borris  
Vorsitzender der ÖH Fakultätsvertretung TNF  
[raffael.borris@oeh.jku.at](mailto:raffael.borris@oeh.jku.at)

# Inhaltsverzeichnis

<b>I</b>	<b>Allgemeine Infos für TNF-Studierende</b>	<b>4</b>
I.1	Was ist die ÖH? . . . . .	4
I.1.1	Aufbau & Gliederung . . . . .	4
I.1.2	Kontaktdaten . . . . .	5
I.1.3	Das TNF-Kammerl . . . . .	6
I.2	Studieren an der TNF . . . . .	7
I.2.1	In 4 Schritten zum Studium an der JKU TNF . . . . .	7
I.2.2	Studienhandbuch / CEUS . . . . .	7
I.2.3	JKU Campusplan . . . . .	9
I.2.4	Das Studienjahr - Termine und Fristen . . . . .	10
I.2.5	JKU Card und Service Points . . . . .	11
I.2.6	Kepler University Study Support System (KUSSS) . . . . .	11
I.2.7	Lehrveranstaltungen . . . . .	12
I.2.8	Abschluss des Bachelorstudiums . . . . .	14
I.3	Rund ums Studium . . . . .	16
I.3.1	Vorbereitungskurse an der JKU für TNF-Studierende . . . . .	16
I.3.2	WLAN, E-Mail, eduroam und Software für Studierende . . . . .	16
I.3.3	ÖH Mensabonus, Mensen und Cafés . . . . .	18
I.3.4	Hilfreiche Services der ÖH . . . . .	18
I.3.5	USI - UniversitätsSportInstitut . . . . .	19
I.3.6	Erstsemestrigen-Tutorium / Mentoring . . . . .	19
I.3.7	Veranstaltungen . . . . .	20
I.3.8	Studierendenheime & Heimbars . . . . .	21
<b>II</b>	<b>Details für Medical Engineering</b>	<b>23</b>
II.1	Die Studienvertretung . . . . .	23
II.2	Bachelorstudium . . . . .	26
II.2.1	Studieneingangs- und Orientierungsphase (StEOP) . . . . .	26
II.2.2	Vorgeschlagener Studienverlauf Bachelor Medical Engineering . . . . .	27
II.2.3	Wahlmöglichkeit bei Pflichtlehrveranstaltungen . . . . .	29
II.2.4	Stundenplan im ersten Semester . . . . .	30
II.3	Masterstudium . . . . .	31
II.4	Services der StV Medical Engineering . . . . .	31
II.4.1	Stammtisch und Café . . . . .	31
II.4.2	Kommunikationß & Austausch unter Studierenden und Lernmaterialsammlung . . . . .	31
II.5	Studienkommission und Anrechnungen . . . . .	32
II.5.1	Anrechnungen . . . . .	32

# I Allgemeine Infos für TNF-Studierende

## I.1 Was ist die ÖH?

Die ÖH (Österreichische Hochschülerinnen- und Hochschülerschaft) ist die gesetzliche Interessensvertretung aller Studierenden in Österreich. Sie vertritt die Studierenden in verschiedenen Gremien und kümmert sich um ihre Anliegen und Probleme. Für jede Studienrichtung gibt es ein Team an Studienvertreter:innen, das dir mit ihren Erfahrungen stets behilflich ist.

### I.1.1 Aufbau & Gliederung

An oberster Stelle steht die Bundesvertretung (BV) der ÖH. An sie ergehen alle ÖH-Beiträge, welche später an die jeweiligen Universitätsvertretungen (UV) aufgeteilt werden. Die BV legt allgemeine Richtlinien und die Aufgaben der jeweiligen UVs fest.

Die Universitätsvertretung ist für die übergeordnete Organisation der ÖH an der jeweiligen Universität verantwortlich. Sie wird, wie auch die BV, bei der ÖH Wahl alle zwei Jahre durch die Wahl von Fraktionen bzw. Listen bestimmt. Die UV legt z.B. fest, welche Referate an der jeweiligen Universität eingerichtet werden.

Unter der UV ist die jeweilige Fakultätsvertretung (FakV) angesiedelt. An der JKU gibt es die folgenden vier Fakultäten:

- die SOWI (Sozial- und Wirtschaftswissenschaftliche Fakultät),
- die RE (Rechtswissenschaftliche Fakultät),
- die TNF (Technisch-Naturwissenschaftliche Fakultät) und
- die MED (Medizinische Fakultät).

Jede dieser Fakultäten hat ihre eigene Fakultätsvertretung, die sich aus gewählten Mitgliedern der jeweiligen Studienvertretungen zusammensetzt. Die FakV ist für die Organisation innerhalb der eigenen Fakultät zuständig und dient als Koordinator für die Studienvertretungen (StV). Sie ist auch das Bindeglied zwischen den StVen und der UV.

Die Studienvertretungen sind deine erste Anlaufstelle, wenn es Probleme mit Lehrveranstaltungen oder Lehrenden gibt oder Fragen zum Studium auftauchen.

## I.1.2 Kontaktdaten

Die einzelnen Studienvertretungen halten während des Semesterbetriebs Sprechstunden im Büro der ÖH TNF (TNF-Kammerl im Keplergebäude, siehe I.1.3) ab. Die hier eingetragenen Zeiten gelten für das kommende Semester, können sich jedoch ändern. Aktuelle Sprechstundentermine werden zu Beginn des Semesters vor dem TNF-Kammerl ausgehängt.

<b>Fakultätsvertretung TNF</b> <i>tnf@oeh.jku.at</i>	Alle Studienrichtungen
<b>StV Artificial Intelligence</b> <i>ai@oeh.jku.at</i> Dienstag, 12:00 - 13:30	Artificial Intelligence (BA, MA) Bioinformatik (BA)
<b>StV Chemie</b> <i>chemie@oeh.jku.at</i> Montag, 12:00 - 13:30	Chemistry and Chemical Technologies (BA, MA) Biological Chemistry (BA, MA) Polymerchemistry (MA) Management in Chemical Technologies (MA)
<b>StV Elektronik und Informationstechnik</b> <i>elektronik@oeh.jku.at</i> Donnerstag, 10:15 - 11:45	Elektronik und Informationstechnik (BA, MA)
<b>StV Informatik</b> <i>informatik@oeh.jku.at</i> Dienstag, 10:15 - 11:45	Informatik (BA) Computer Science (MA)
<b>StV Kunststofftechnik &amp; Maschinenbau</b> <i>kunststofftechnik@oeh.jku.at</i> <i>maschinenbau@oeh.jku.at</i> Mittwoch, 12:00 - 13:30	Nachhaltige Kunststofftechnik und Kreislaufwirtschaft (BA) Maschinenbau (BA, MA) Polymer Technologies and Science (MA) Management in Polymer Technologies (MA)
<b>StV Lehramt</b> <i>lehramt@oeh.jku.at</i> tbd	Lehramt Sekundarstufe (BA, MA) Doktoratsstudium Education
<b>StV Mathematik</b> <i>mathematik@oeh.jku.at</i> Donnerstag, 12:00 - 13:30	Technische Mathematik (BA) Computational Mathematics (MA) Industrial Mathematics (MA) Mathematik i.d. Naturwissenschaften (MA)
<b>StV Mechatronik</b> <i>mechatronik@oeh.jku.at</i> Donnerstag, 10:15 - 11:45	Mechatronik (BA, MA)
<b>StV NaWi-Tec</b> <i>nawitec@oeh.jku.at</i> Donnerstag, 12:00 - 13:30	Naturwissenschaftliche Grundlagen der Technik (BA)
<b>StV Physik &amp; MoBi</b> <i>physik@oeh.jku.at</i> tbd	Technische Physik (BA) Molekulare Biowissenschaften (BA) Physics (MA) Biophysik (MA) Molekulare Biologie (MA) Nanoscience- and Technology (MA, auslaufend)
<b>StV Medical Engineering</b> <i>medeng@oeh.jku.at</i> Mittwoch, 10:15 - 11:45	Medical Engineering (BA, MA)
<b>StV Doktorat TN</b> <i>tnf-doktorat@oeh.jku.at</i>	Doktoratsstudium Naturwissenschaften Doktoratsstudium Tech. Wissenschaften

### I.1.3 Das TNF-Kammerl

Das TNF-Kammerl besteht aus zwei Räumen und ist das Büro der ÖH TNF. Während der Sprechstunden kannst du dich dort mit deinen Studienvertreter:innen und anderen Studierenden bei Kaffee und Kuchen austauschen. Falls du Fragen, aber keine Zeit um persönlich vorbeizukommen, hast, schreib eine E-Mail an die ÖH TNF ([tnf@oeh.jku.at](mailto:tnf@oeh.jku.at)) oder an deine Studienvertretung und wir werden einen gesonderten Termin mit dir vereinbaren. Das TNF-Kammerl befindet sich im Keplergebäude/Hörsaaltrakt schräg gegenüber der Sparkasse-Filiale (die genaue Raumnummer lautet HT0021E).



## 1.2 Studieren an der TNF

### 1.2.1 In 4 Schritten zum Studium an der JKU TNF

Aller Anfang ist schwer, auch beim Studium. Daher zeigen wir dir in vier Schritten den Start in dein Studium. Diese Schritte sollen dir als roter Faden für die ersten Monate an der JKU dienen. Weitere Details findest du in diesem Leitfaden, online auf den angegebenen Webseiten oder gerne auch auf Anfrage per Mail.

- Nutze die Anmeldung online. Damit wirst du für deine gewünschte Studienrichtung inskribiert und bekommst deine Matrikelnummer zugeteilt, die dich dein gesamtes Uni-Leben begleitet. Außerdem wird dadurch deine JKU Card zu dir nach Hause geschickt. ([www.jku.at/studium/studieninteressierte/anmeldung-zum-studium/](http://www.jku.at/studium/studieninteressierte/anmeldung-zum-studium/)).
- Zahle den ÖH Beitrag ein (nur mehr per Überweisung möglich – nähere Infos im KUSSS unter „*Studienbeitrag*“).
- Melde dich im KUSSS ([kuss.jku.at](http://kuss.jku.at)) für Lehrveranstaltungen an und besuche den ersten Termin jeder LVA (auch wenn keine Anwesenheitspflicht besteht, oder du nicht bzw. in der falschen Gruppe aufgenommen wurdest).
- Informiere dich bei deiner Studienvertretung über weitere Schritte, wie z.B. Anrechnungen. Dies funktioniert am besten bei einer Tasse Kaffee im TNF-Kammerl. Komm einfach zu unserem Sprechstunden-Café oder schreib uns eine Mail. ;-)

Optional:

- Besuche die Studienberatungstage und bekomme vor Studienbeginn wertvolle Tipps.
- Richte deine E-Mail-Adresse ein (mehr Infos unter I.3.2).
- Mache beim Erstsemestrigentutorium (eventuell auch als *Mentoring* bezeichnet) mit: Lerne neue Leute kennen und sammle Insiderwissen über die Freizeitgestaltung an der Uni (mehr Infos bekommst du zu Beginn des Semesters und unter I.3.6).
- Besuche das ET-Mensafest und lass dich zu Studienbeginn richtig feiern.
- Informiere dich beim ÖH JKU Sozialreferat über mögliche Beihilfen und Zuschüsse.

### 1.2.2 Studienhandbuch / CEUS

Im Studienhandbuch ([studienhandbuch.jku.at](http://studienhandbuch.jku.at)), auch CEUS genannt, sind die einzelnen Kurse der JKU beschrieben. Dort ist unter anderem festgelegt, zu welchem Studium eine Lehrveranstaltung (LVA) gehört, welcher Inhalt gelehrt wird und wie die Note in dieser LVA zustande kommt.





### I.2.3 JKU Campusplan

**Hörsäle und Seminarräume** Die Bezeichnung der Seminarräume folgt diesem Schema:

- erst die Buchstaben des Gebäudekürzels
- dann die Stockwerksnummer,
- gefolgt von der Raumnummer.  
Beispiel: S3 219 = Science Park 3, 2.Stock, Raum 19

Die Hörsäle halten sich nicht an dieses Schema - sie werden einfach mit HS abgekürzt.

- **B Hauptbibliothek, Learning Center**
- **BA Bankengebäude** BA 9907, BA 9908, BA 9909, BA 9910, BA 9911, BA 9912 (im Keller)
- **HF Hochschulfondsgebäude** HF 9901, HF 9904, HF 9905 (im Keller)
- **HG Hörsaalgebäude** HS 9, HS 10
- **HP Halbleiterphysik**
- **HT Hörsaaltrakt** HS 2, HS 3, HS 4, HS 5, HS 6, HS 7, HT 177F, HT 176G
- **J Juridicum**
- **K Keplergebäude** HS 1, K 001A, K 009D, K 012D, K 033C, K 034D, K 112A, K 153C, K 224B, K 269D
- **KG Kopfgebäude** KG 512
- **MI Mikroelektronik**
- **MT Mechatronik Science Park 1** MT 127, MT 128, MT 226, MT 226/1, MT 327
- **MZ Managementzentrum** HS 15, HS 16, HS 17, MZ 003A, MZ 003B, MZ 005A, MZ 005B, MZ 112B, MZ 412A
- **LIT LIT Open Innovation Center** Stufensaal
- **P Physikgebäude** HS 8, P 004, P 215
- **S2 Science Park 2** S2 044, S2 046, S2 048, S2 053, S2 054, S2 059, S2 Z74, S2 120, S2 219
- **S3 Science Park 3** HS 18, HS 19, S3 047, S3 048, S3 055, S3 057
- **S4 Science Park 4** S4 025
- **S5 Science Park 5** S5 101, S5 102, S5 103
- **T TNF-Turm** HS 11, HS 12, HS 13, HS 14, T 405, T 406, T 406/1, T 911
- **Mensa, UC Uni-Center** Festsaal A-B, Loft B-D, UC6, Besprechungsraum 1-6

**Lernzonen** In fast jedem Gebäude der JKU gibt es Bereiche für Studierende mit Sitzgelegenheiten und Tischen. Diese Lernzonen sind unterschiedlich ausgestattet. Speziell für Techniker:innen wurden im 1. Stock des Science Park 1 und im südlichen Teil der Science Parks 2 und 3 Lernzonen eingerichtet. Diese sind mit genügend Steckdosen und gutem Netzwerkzugang ausgestattet. Alle weiteren Lernzonen kannst du unter [www.jku.at/campus/services/lernzonen/](http://www.jku.at/campus/services/lernzonen/) finden.

Weiters gibt es eine Lernzone in der Bibliothek, die 24 Stunden am Tag und auch am Wochenende geöffnet ist sowie das Learning Center, das sich über der Hauptbibliothek befindet. Für die 24h-Lernzone muss deine JKU Card freigeschaltet werden. Wende dich dafür einfach an das Personal der Hauptbibliothek.

**Portier** Der Portier befindet sich im Erdgeschoss des Kopfgebäudes. Das Büro des Portiers ist rund um die Uhr besetzt. Neben der Zugangsregelung am Campus betreibt der Portier auch ein Fundbüro. Wer etwa seine JKU Card verliert, hat gute Chancen, diese beim Portier wiederzufinden.

**Außenstandorte** Neben dem JKU Campus gibt es weitere Außenstandorte wie den Campus Hagenberg, den MED-Campus, die Gruberstraße, das Petrinum und Räume in den verschiedenen Studierendenheimen.

#### 1.2.4 Das Studienjahr - Termine und Fristen

Die Informationen über aktuelle Fristen und Termine findest du auf der JKU Homepage unter [www.jku.at/studium/studierende/fristen-und-termine/](http://www.jku.at/studium/studierende/fristen-und-termine/)

Anbei findest du wichtige Termine für das Wintersemester 2024/2025:

<i>Online-Voranmeldung WS:</i>	08.07. bis 05.09.2024
<i>Vorläufiges LVA-Angebot:</i>	05.08.2024
<i>Hauptanmeldezeitraum WS TNF:</i>	02.09. 07:00 bis 20.09.2024 23:59
<i>Zuteilungsergebnisse WS:</i>	27.09.2024
<i>Semesterbeginn WS:</i>	01.10.2024
<i>LVA-Beginn:</i>	01.10.2024
<i>Weihnachtsferien:</i>	23.12 bis 06.01.2025
<i>Semesterende WS:</i>	28.02.2025
<i>Semesterferien:</i>	01.02. bis 02.03.2025
<i>LVA- und Prüfungsfrei:</i>	Sonntage, gesetzliche Feiertage und Allerseelentag (02.11.2024)

Beachte dabei, dass an anderen Universitäten (PLUS, PHs, ...) andere Fristen gelten können. Dies ist besonders für Studiengänge relevant, die in Kooperation mit mehreren Hochschulen organisiert werden.

### 1.2.5 JKU Card und Service Points

Die JKU Card ist dein digitaler Studierendenausweis. Mit dieser Karte kannst du verschiedenste Angebote der Universität in Anspruch nehmen, sie dient gleichzeitig als:

- Bibliotheksausweis - zum Entleihen von Büchern aus der Bibliothek
- Mensakarte - dein beantragter Mensabonus (siehe I.3.3) ist auf der Karte gespeichert und kann mit deiner NFC-Bankomatkarte verknüpft werden
- Parkschein - mit der JKU Card kannst du den Schranken zum Parkplatz öffnen. Neben dem Tagestarif gibt es für Studierende auch ein Semesterticket, das beim Info Desk in der Kepler Hall erworben werden kann!
- 24 Stunden Lernzone - um in die 24 Stunden Lernzone zu gelangen, musst du deine JKU Card in der Bibliothek freischalten lassen.

**Service Points** Die Servicepoints sind elektronische Portale, die über den gesamten Campus verteilt aufgestellt sind. Dort kannst du unter anderem deine neue JKU Card aktivieren, das Gültigkeitsdatum neu aufdrucken lassen und auch den Mensabonus hinzufügen. Diese Portale stehen im Physikgebäude Erdgeschoss, Bankengebäude 1. Stock zu den Öffnungszeiten des Zulassungsservices, Hörsaaltrakt Gang C und Science Park 3 Erdgeschoss. Im Petrinum, LiLes, Med Campus I, sowie in den Distance Learning Standorten Bregenz, Villach und Wien befinden sich weitere Servicepoints. Weitere Infos gibt es unter [www.jku.at/studium/studierende/dein-studienstart/ausstellung-deiner-jku-card/](http://www.jku.at/studium/studierende/dein-studienstart/ausstellung-deiner-jku-card/).



### 1.2.6 Kepler University Study Support System (KUSSS)

Das KUSSS ([kuss.jku.at](http://kuss.jku.at)) ist das Anmelde-System für Studierende. Im Anmeldezeitraum – üblicherweise im letzten Monat vor Semesterbeginn – können sich alle Studierenden für LVAs anmelden. Das System prüft auch, ob die Voraussetzungen für eine LVA bereits erfüllt sind. Das bedeutet, dass du selbst entscheidest, welche Veranstaltungen du besuchen möchtest!

Wenn du eine Prüfung absolviert hast, so wird dies auch im KUSSS eingetragen. Somit kannst du deinen gesamten Studienverlauf im KUSSS verfolgen. Es gibt im KUSSS auch die Möglichkeit, die Termine der Lehrveranstaltungen in das iCal-Format zu exportieren und den Kalender zu abonnieren.

Zusätzlich gibt es die Möglichkeit, mit myJKU ([my.jku.at](http://my.jku.at)) die meisten Funktionen von KUSSS am Handy zu verwenden.

## I.2.7 Lehrveranstaltungen

- VO/VL:** Vorlesungen sind Lehrveranstaltungen, in denen der Stoff meist in Form von Vorträgen vermittelt wird. Es besteht zwar keine Anwesenheitspflicht, allerdings ist ein regelmäßiger Besuch zum besseren Verständnis der Materie sinnvoll. Am Ende der Vorlesung gibt es eine schriftliche Klausur und/oder eine mündliche Prüfung.
- UE:** Übungen werden begleitend zu Vorlesungen abgehalten und haben den Zweck, den vorgetragenen Stoff anhand von Beispielen zu vertiefen. Meist gibt es dort Hausübungen, die eigenständig erarbeitet werden.
- PR:** In einem Praktikum wird dein erarbeitetes theoretisches Wissen in die Praxis umgesetzt und beispielsweise eine Messschaltung aufgebaut.
- KV:** Kombinierte Lehrveranstaltungen sind, wie der Name schon sagt, eine Mischung aus Vorlesung und Übung. Das Themengebiet wird als Vortrag erklärt und in einem praktischen Teil gelernt.
- SE:** In Seminaren wird meist ein Teil des Themengebiets eigenverantwortlich erarbeitet und anschließend präsentiert.

**Zuteilungsarten** Im KUSSS gibt es unterschiedliche Wege, von der Anmeldung einer LVA zur Zuteilung zu kommen. Die Art der Zuteilung ist in der KUSSS Anmeldeseite jeder LVA oben angegeben.

- **Zuteilung nach Reihenfolge:** Wer zuerst kommt, mahlt zuerst. Der Zeitpunkt der Anmeldung ist wesentlich. Wird eine Anmeldung geändert (etwa durch Ändern der Übungsgruppe), wird die letzte Änderung herangezogen.
- **Direktzuteilung:** Wie bei der Zuteilung nach Reihenfolge ist der Anmeldezeitpunkt ausschlaggebend. Allerdings wird die Anmeldung sofort durchgeführt.
- **Zuteilung nach Vorrangzahl:** Der Anmeldezeitpunkt ist unwesentlich, denn der Wartebonus und der Teilzeitbonus sind hier wesentlich. Gibt es dann immer noch zu viele gleich gereichte, entscheidet eine Zufallszahl.

Es gibt nur wenige Pflicht-LVAs in der TNF, die zu wenige Plätze für alle interessierten Studierenden bieten. Deshalb spielt die Vorrangzahl bei uns keine wesentliche Rolle. Speziell bei freien LVAs, insbesondere bei Sprachkursen, ist das Angebot jedoch oft sehr knapp. Weitere Informationen findest du unter [www.jku.at/studium/studierende/kuss/kuss-faq/lva-zuteilung/](http://www.jku.at/studium/studierende/kuss/kuss-faq/lva-zuteilung/).

**Klausuren und Antritte** Wenn du eine Prüfung ablegen möchtest, so musst du dich in der Regel im KUSSS dafür anmelden. Wenn du dich später umentscheidest und die Klausur doch nicht schreiben willst oder kannst, so melde dich bitte rechtzeitig von der Klausur ab oder informiere die Prüfungsleitung per Mail.

Grundsätzlich hast du fünf Antritte (in der Studieneingangs- und Orientierungsphase (STEOP) nur vier) auf jede Klausur/jeden Kurs. Für eine nicht erbrachte Leistung kann keine negative Beurteilung erfolgen. Bei deinem dritten Antritt hast du die Wahl, die Prüfung kommissionell zu absolvieren. Das bedeutet, dass noch zwei weitere Professor:innen die Prüfung korrigieren. Der vierte und fünfte Antritt sind immer kommissionell. Wenn du die Klausur/den Kurs nach dem fünften Antritt nicht geschafft hast, kannst du dein Studium nicht mehr abschließen.

**Beachte, dass bei Studiengängen an mehreren Hochschulen unter Umständen weniger Antritte auf jede Klausur/jeden Kurs zur Verfügung gestellt werden.**

Melde dich bei Problemen bitte rechtzeitig bei deiner Studienvertretung.

**Mindeststudienleistung** Ab dem Wintersemester 2022/2023 sind alle Studienanfänger:innen in Bachelor- und Diplomstudien verpflichtet, in den ersten vier Semestern eine Studienleistung von mindestens 16 ECTS zu erbringen.

Die ECTS für das Erreichen der Mindeststudienleistung nach vier Semestern können im Wintersemester bis zum 31. März und im Sommersemester bis zum 31. Oktober erbracht werden. Weitere Informationen kannst du unter [www.jku.at/studium/studierende/mindeststudienleistung/](http://www.jku.at/studium/studierende/mindeststudienleistung/) finden.

**Anrechnungen** Du kannst dir eine außerhalb deines Studiums absolvierte Prüfung oder sonstige Leistung unter bestimmten Voraussetzungen für dein Studium anerkennen lassen.

Die Anerkennung erfolgt, wenn keine wesentlichen Unterschiede zwischen den Lernergebnissen der absolvierten Leistung und der Zielprüfung deines Studiums bestehen.

Weitere Infos dazu gibt es bei den Details zu deinem Studium weiter hinten im Leitfaden.

**Freie LVAs** Im Studium gibt es neben den Pflichtfächern und Fächern, die du als eine fachliche Vertiefung deines Wissens wählst, auch sogenannte *Freie LVAs*. Wie viele du davon zu absolvieren hast, ist in deinem Curriculum in ECTS angegeben.

Für die freien LVAs kannst du dabei ECTS von allen Kursen an der JKU sammeln, welche *nicht* in deinen Pflichtfächern aufgelistet sind. Auch Fächer von anderen Universitäten (etwa aus dem Ausland) kannst du dir als freie LVAs anrechnen lassen.

Viele Studierende besuchen den Kurs *Wissenschaftliches Schreiben und Layouten anhand von LaTeX*, der grundlegendes Wissen über das Satzprogramm  $\text{\LaTeX}$  vermittelt.

Des Weiteren werden Sprachkurse an der JKU angeboten, welche gerne als freie Lehrveranstaltungen verwendet werden und speziell für Auslandsaufenthalte von großem Nutzen sein können. Wer als Techniker:in sein Englisch-Vokabular aufbessern möchte, kann dies besonders im Kurs *Advanced English for Science, Technology and Law - Level B2* von Prof. Pree machen.

## 1.2.8 Abschluss des Bachelorstudiums

Bis zum Abschluss des Bachelorstudiums dauert es zwar noch ein Weilchen, aber wir möchten dir gleich vorab ein paar Dinge mitteilen, auf die du aufpassen solltest. Informationen, was beim Abschluss zu erledigen ist, findest du unter [www.jku.at/studium/studierende/abschluesse/](http://www.jku.at/studium/studierende/abschluesse/).

**Wie schließe ich das Bachelorstudium ab?** Im Studienplan sind sämtliche Lehrveranstaltungen angeführt, die zum Abschluss des Bachelorstudiums benötigt werden. Auf CEUS ([studienhandbuch.jku.at](http://studienhandbuch.jku.at)) findet man eine komplette Liste mit allen Pflicht- und Wahlfachtopfen:

Hast du alle LVAs sowie die Bachelorarbeit abgeschlossen, kannst du beim Prüfungs- und Anerkennungsservice ([pruefung-tn@jku.at](mailto:pruefung-tn@jku.at)) einen Antrag auf den Bachelorabschluss stellen. Das Bachelorstudium ist mit dem Datum der letzten benötigten LVA-Note oder wahlweise am Tag der Antragstellung abgeschlossen.

**Wie und wann finde ich eine Bachelorarbeit?** Üblicherweise arbeitest du in deinem letzten Semester an deiner Bachelorarbeit. Natürlich kannst du damit aber auch schon früher beginnen.

Die Betreuung einer Bachelorarbeit erfolgt immer durch ein Institut. Viele Institute listen auf ihren Homepages verfügbare Themen auf und LVA-Leitungen weisen hin und wieder in ihren LVAs auf aktuelle Themen hin. Wenn du auf diesem Weg ein Thema gefunden hast, empfiehlt es sich, mit einem:r Mitarbeiter:in des Institutes per E-Mail einen Termin für ein Gespräch zu arrangieren. Natürlich kannst du bei vielen Instituten auch eigene, wohlüberlegte Themenvorschläge vorbringen. Eine Bachelorarbeit kann auch extern (z.B. in deiner Firma) ausgearbeitet werden. Jedoch musst du auch hier zuvor ein Institut finden, welches sich der Betreuung annimmt und deine Arbeit letztendlich beurteilt.

Einige Studienvertretungen organisieren für dich jährlich einen Bachelorinfoabend, wo neben allgemeinen Informationen auch Institute ihr Forschungsfeld und verfügbare Themen vorstellen.

**Was muss ich beim Prüfungs- und Anerkennungsservice abgeben?** Bevor du zur Prüfungsabteilung gehst, musst du das Prüfungsraster ausfüllen. Dieses ist ebenfalls unter [www.jku.at/studium/studierende/abschluesse/](http://www.jku.at/studium/studierende/abschluesse/) zu finden. Im Raster sind sämtliche Noten und das zugehörige Prüfungsdatum einzutragen. Im KUSSS unter *Prüfungen - Ausfüllhilfe Prüfungsraster* kannst du dir eine Ausfüllhilfe ausdrucken, welche deine Kurse entsprechend dem aktuellen Prüfungsraster strukturiert auflistet.

Das Prüfungsraster kann auch kurz vor Ende des Studiums (wenn dir nur noch eine Note fehlt) unvollständig abgegeben werden, was die Bearbeitungszeit im Prüfungsservice bei finaler Abgabe verkürzen kann.

### **Ich möchte vor dem Abschluss schon Fächer aus dem Masterstudium belegen. Geht das?**

Ja, das geht! In vielen Fällen werden Fächer aus den Masterstudien als Vertiefungsfächer im Bachelor angeboten. Um den Zeitplan deines Studiums nicht völlig zu verlieren, empfehlen wir trotzdem zeitnah den Bachelor abzuschließen und erst danach dein Semester mit LVAs aus dem Master Curriculum zu füllen.

**Achtung!** Hast du im Bachelorstudium bereits Masterkurse absolviert, solltest du dir diese nicht als freie LVA anrechnen lassen! Ansonsten ist es nur sehr umständlich möglich, dein folgendes Masterstudium abzuschließen!

**Wie berechnen sich die Gesamtnoten für das Bachelorzeugnis?** Das Zeugnis besteht aus Gesamtnoten der Fächer, welche im jeweiligen Prüfungsraster aufgeschlüsselt sind. Die Gesamtnote aus den Fächern, die aus mehreren LVAs bestehen, werden vom Prüfungsservice wie folgt berechnet:

- Summe aus den LVA-Noten multipliziert mit den zugehörigen ECTS
- Division durch die Gesamtzahl der ECTS des Fachs
- Das Ergebnis wird ggf. gerundet, wobei ab einem Ergebnis von .5 aufgerundet wird.
- LVAs, die mit „Mit Erfolg teilgenommen“ abgeschlossen werden, fließen nicht in die Gesamtnote ein. Damit eine Gesamtnote gebildet werden kann, muss somit mindestens die Hälfte der LVAs des Fachs benotet sein.

**Weitere Schritte und Einstieg in den Master** Die Bearbeitung des Prüfungsrasters durch den Prüfungsservice dauert 1-2 Wochen. Ist die Bearbeitung abgeschlossen, findest du die Gesamtnoten im KUSSS unter Prüfungen - Notenauskunft an unterster Stelle.

Damit ist es jetzt möglich, dich für das Masterstudium beim Zulassungsservice (Bankengebäude/B113A) zu inskribieren. Alternativ kann man sich auch direkt im Prüfungsraster für das Folgestudium melden. Wenn du dich für ein aufbauendes Masterstudium inskribierst, gelten die allgemeinen Zulassungsfristen nicht! Du kannst dich jederzeit dafür anmelden.

Das Bachelorzeugnis kannst du dir etwa eine Woche später beim Prüfungs- und Anerkennungsservice abholen, dieses wird aber nicht zur Anmeldung des Masters benötigt.

**Zu beachten für die Zeit zwischen Bachelor- und Masterstudium** Zu beachten ist, dass du in der Zeit zwischen dem Bachelorabschluss (also das Datum der letzten Prüfung bzw. das Ausstellungsdatum deines letzten Scheins) und der Inskription in ein Masterstudium offiziell nicht als Student:in giltst. Das bedeutet, dass du in dieser Zeit auch keine Prüfungen ablegen oder Klausuren schreiben darfst. Wenn sich das nicht vermeiden lässt, solltest du vorab mit der prüfenden Lehrperson sprechen, ob sie dir die Note mit einem anderen Datum ausstellen können. Das sollte normalerweise kein Problem sein. Weiters bist du offiziell auch nicht mehr versichert, da du ja „kein:e Student:in“ bist. Das Ganze ist nur eine bürokratische Einschränkung, mit der man aber leider leben muss.

## 1.3 Rund ums Studium

### 1.3.1 Vorbereitungskurse an der JKU für TNF-Studierende

Um den Erstsemestrigen den Einstieg an der TNF zu erleichtern, werden vor dem eigentlichen Studienbeginn Vorbereitungskurse angeboten. Darin werden wesentliche Inhalte des Lehrstoffs höherer Schulen in komprimierter Form wiederholt und für die Einstiegsvorlesungen aufbereitet. Für Studienanfänger:innen ohne Programmiererfahrungen wird die Grundlage für eine erfolgreiche Teilnahme an den Programmierlehrveranstaltungen gelegt.

Die Teilnahme ist freiwillig. Da sich die Vorkenntnisse erfahrungsgemäß unterscheiden, richten sich die Vorbereitungskurse besonders an jene Studienanfänger:innen, die spezifische Wissenslücken schließen wollen oder deren Hochschulreife schon länger zurückliegt.

Die JKU bietet im Wintersemester folgende Vorbereitungskurse an:

- Mathematik für diverse Studiengänge
- Mathematik Intensivkurs für Studierende von Elektronik und Informationstechnik, Nachhaltige Kunststofftechnik und Kreislaufwirtschaft, Mechatronik und Medical Engineering (im Semester, von Oktober bis Dezember)
- Einführungswoche Physik
- Physikalische Grundlagen der Elektrotechnik und Mechanik
- Praktische Programmierkenntnisse (Java) und Python Programming (speziell für AI)

Näheres zu den Vorkursen findest du online unter

[www.jku.at/studium/studierende/vorbereitungskurse/](http://www.jku.at/studium/studierende/vorbereitungskurse/).

### 1.3.2 WLAN, E-Mail, eduroam und Software für Studierende

Die JKU stellt dir mit deiner Inskription einen eduroam-Account zur Verfügung. Mit diesem Account hast du eine E-Mail-Adresse, WLAN-Zugang, KUSSS-Zugang, Moodle-Zugang, etc. Das bedeutet, dass du dich mit deinem Benutzernamen und Passwort auf allen Diensten/Services der Uni einloggen kannst. Der Benutzername lautet *k<Matrikelnummer>@students.jku.at*, also z. B. *k01234567@students.jku.at*. Dein Passwort kannst du auf *account.jku.at* festlegen bzw. ändern. Nähere Informationen dazu findest du auf [help.jku.at/im/de/jku-account](http://help.jku.at/im/de/jku-account)

**WLAN und eduroam** Am Campus gibt es zwei WLAN-Netze: JKU und eduroam. Im JKU Netzwerk loggst du dich nach Verbinden auf einer Webseite mit deiner Matrikelnummer und deinem Passwort ein. Dies auf ein Gerät gleichzeitig beschränkt und unverschlüsselt.

eduroam dagegen ist verschlüsselt, kann mit mehreren Geräten gleichzeitig umgehen und wird auch international angeboten. Das bedeutet, dass du auch die eduroam-Angebote in anderen Ländern nutzen kannst. Beim Verbinden mit eduroam loggst du dich mit *k<Matrikelnummer>@jku.at* ein. Das eduroam-Passwort kann auf *account.jku.at* gesetzt werden. Weitere Informationen findest du auf [help.jku.at/im/de/netzwerkzugang/campus-wireless-lan](http://help.jku.at/im/de/netzwerkzugang/campus-wireless-lan).



**E-Mail** Alle Studierenden besitzen eine E-Mail-Weiterleitung der JKU. Diese erlaubt die Anmeldung bei Diensten, die dir als Student:in spezielle Konditionen, wie zum Beispiel Softwarelizenzen, anbieten. Alle E-Mails an diese Adresse werden an die im KUSSS eingetragenen privaten E-Mail Adressen weitergeleitet. Weitere Informationen findest du auf [help.jku.at/im/de/e-mail-kalender/e-mail-fuer-studierende](http://help.jku.at/im/de/e-mail-kalender/e-mail-fuer-studierende).

**Software für Studierende** Im Studium wird teilweise Software benötigt, um Aufgaben einiger LVAs erfüllen zu können. In diesen Fällen wird dir üblicherweise in der LVA gesagt, wo die benötigte Software erhältlich ist. Auf [help.jku.at/im/de/software/software-fuer-studierende](http://help.jku.at/im/de/software/software-fuer-studierende) findest du eine kleine Zusammenstellung der angebotenen Softwares.

**Microsoft Office 365 Apps** Seit 2016 gibt es außerdem für alle Studierenden der JKU das Microsoft Office 365 Apps Paket kostenlos. Diese Lizenz erlaubt dir die Installation und Nutzung von Microsoft Office inklusive Updates auf bis zu 5 PCs oder Macs, 5 Tablets und 5 Smartphones. Weitere Informationen findest du auf [help.jku.at/im/de/software/software-fuer-studierende](http://help.jku.at/im/de/software/software-fuer-studierende)

### I.3.3 ÖH Mensabonus, Mensen und Cafés

Wer fleißig studiert, muss auch essen. Da dies sehr viel Geld verschlingt, wurde vor einigen Jahren der ÖH Mensabonus eingeführt. Mit diesem Bonus bekommst du die Menüs bzw. den Gemüseteller in der Mensa um einiges billiger.

Beantragen kannst du den Mensabonus im KUSSS unter *Persönliche Daten - Mensabonus*. Beim nächsten Besuch an einem Servicepoint wird dann auf der JKU-Card ein „M“ neben dem Datum aufgedruckt.

- Die **JKU Mensa** befindet sich im Uni-Center. Hier hast du die Auswahl zwischen 2 Menüs und dem Mensa-Markt.  
[www.mensen.at](http://www.mensen.at)
- Die **KHG-Mensa** befindet sich im Erdgeschoss des KHG-Studierendenheimes.  
[www.dioezese-linz.at/khg/mensa/menueplan](http://www.dioezese-linz.at/khg/mensa/menueplan)
- Die **Raabheim-Mensa** findest du im Raabheim. Der Speiseplan ist online unter [www.sommerhaus-hotel.at/de/linz#restaurant](http://www.sommerhaus-hotel.at/de/linz#restaurant) ersichtlich.
- Das **Ch@t-Cafe** befindet sich im Keplergebäude/Hörsaaltrakt und bietet neben verschiedenen Weckerl auch jeden Tag eine andere Suppe sowie das Mensamenü an.  
[www.mensen.at](http://www.mensen.at)
- Das **Science-Cafe** ist im Erdgeschoss des Science Park 3 untergebracht. Es bietet ebenfalls das Mensamenü an.  
[www.mensen.at](http://www.mensen.at)
- Das **Teichwerk** schwimmt, kaum zu übersehen, im Teich.  
[dasteichwerk.at](http://dasteichwerk.at)
- Das **Kuyo** befindet sich neben der Sparkasse am Bibliotheksplatz.  
[www.manuelgrabner.at/daskuyo/](http://www.manuelgrabner.at/daskuyo/)
- Der **SPAR Digital Flagship Store** befindet sich im Open Innovation Center.  
[www.spar.at/regionales/oberoesterreich/spar-am-campus-derjku](http://www.spar.at/regionales/oberoesterreich/spar-am-campus-derjku)

### I.3.4 Hilfreiche Services der ÖH

Die ÖH JKU bietet einige hilfreiche Services an, die wir dir hier kurz vorstellen.

- **Sozialreferat** Sie sind Experten:innen für verschiedene Themen wie finanzielle Hilfen und Studiengebühren, Barrierefreiheit, Versicherungen usw.
- **REMI** Wenn du als Student:in aus dem Ausland kommst, hilft das ReMi bei Visum und Zulassung, bei zusätzlichen Tests usw., aber auch bei der Integration insgesamt.
- **Referat für Frauen, Gender und Gleichbehandlungsfragen:** Dieses Referat kann helfen, wenn du mit Diskriminierung oder sexueller Belästigung konfrontiert bist.
- Weitere Referate findest du unter [oeh.jku.at/oeh-jku/referate](http://oeh.jku.at/oeh-jku/referate).

### **1.3.5 USI - UniversitätsSportInstitut**

Das Universitätssportinstitut (USI) an der JKU Linz bietet während des Semesters zahlreiche, meist wöchentlich stattfindende Kurse in diversen Sportarten zu günstigen Preisen an. Das umfangreiche Angebot enthält gängige Sportarten wie Volleyball und Klettern, aber auch einige Kampfsportarten und diverse Tanzkurse. Der Übungsbetrieb beginnt im Wintersemester mit dem 1. Oktober, die Anmeldung ist ab Mitte September online möglich. Im Sommersemester startet der Betrieb mit dem 1. März, die Anmeldefrist beginnt Mitte Februar. Außerdem verfügt das USI über einen voll ausgestatteten Fitnessraum mit Kraft- und Kardiogeräten. Nähere Infos findest du auf [www.jku.at/campus/freizeit/usi-sportangebot/](http://www.jku.at/campus/freizeit/usi-sportangebot/).

### **1.3.6 Erstsemestrigen-Tutorium / Mentoring**

Das Erstsemestrigen-Tutorium (kurz: ET, teilweise auch als Mentoring beworben) ist für dich eine weitere Anlaufstelle im ersten Semester. Das Ziel des Tutoriums ist es, dir und allen anderen Erstsemestrigen den Studieneinstieg zu erleichtern.

Eine Gruppe von motivierten Studierenden aus der TNF, die auch einmal am Anfang des Studiums gestanden sind, begleiten dich durchs erste Semester. Diese Gruppe kannst du dir selbst bei einem Vorstellungstermin (erste Uniwoche) aussuchen. Falls du zu dem Termin keine Zeit hast, kannst du auch einfach eine Mail an [anna-malin.draxler@oeh.jku.at](mailto:anna-malin.draxler@oeh.jku.at) schreiben und wirst zu einer Gruppe zugeteilt, hier nehmen wir natürlich auf deine Interessen Rücksicht. Deine ET-Gruppe bietet dann wöchentliche Treffen an, um andere Erstsemestrige und das Unileben kennenzulernen und dem Studienalltag zu entfliehen. Die gemeinsamen Aktivitäten der Gruppen reichen von gemeinsamem Kochen über Spieleabende, Eislaufen, Grillen, Bowling, Kino, Filmabende bis hin zum gemeinsamen Fortgehen und Heimbarrenden. Auch hier variieren die Veranstaltungen der Gruppen.

Alle Aktivitäten sind freiwillig, und du bist natürlich nicht verpflichtet zu kommen, wenn du mal keine Zeit hast. Es soll jeder gemeinsame Termin Spaß machen, wir wollen dir Ansprechpersonen für alle Fragen sein und Hilfestellungen bieten, wo du sie brauchst.

Ich freue mich auf dein Kommen!

Anna-Malin Draxler, Projektleiterin des ET-TNF  
[anna-malin.draxler@oeh.jku.at](mailto:anna-malin.draxler@oeh.jku.at)

### 1.3.7 Veranstaltungen

Wer ein technisches Studium absolviert, stellt sich einer der schwersten Herausforderungen, die auf universitärer Ebene zu bewältigen sind. Zum Ausgleich muss es natürlich auch etwas Abwechslung geben. Die ÖH TNF veranstaltet dafür einige Feste:

**Einstandsfeste:** Mitte Oktober veranstalten wir im Mensakeller die TNF Einstandsfeste. Eingeladen sind alle Studierenden und auch Lehrenden des jeweiligen Fachbereichs. Die Einstandsfeste sind natürlich speziell für die Erstsemestrigen gedacht, um Leute aus höheren Semestern kennenzulernen. Im Mensakeller finden an drei aufeinanderfolgenden Tagen, das Informatik / AI / Elektronik Einstandsfest, das Chemie / Kunststofftechnik / Medical Engineering / Mechatronik Einstandsfest und anschließend das Mathematik / Physik & MoBi / Lehramt / NaWi-Tec, kurz MPL-Tec, Einstandsfest statt. Von einem der Mechatronik-Institute wird gemeinsam mit der StV für die Fachbereiche Mechatronik, Elektronik und Kunststofftechnik & Maschinenbau einmal im Jahr das „Bier und Brezn“-Fest organisiert. Außerdem findet zu Beginn des Wintersemesters das Medical Engineering Kick-off statt, bei dem Informationen zum Studium vermittelt werden.

**Punsch-Stand:** Zu einem winterlichen Fixpunkt ist mittlerweile der ÖH TNF Punschstand geworden. Meist findet er am Dienstag in der 2. Dezemberwoche statt. Wir verwöhnen euch mit köstlichem Punsch und Glühwein. Auch der Hunger kommt bei uns nicht zu kurz: wie es sich für einen Punschstand gehört, gibt es leckere selbstgebackene Kekse und Raclettebrote.

**JKU GAMES:** Die ÖH TNF organisiert jedes Semester die JKU GAMES. Aufgeteilt in LAN und DICE, werden ein Wochenende lang Pen&Paper, Puzzle, diverse Group-Games, sowie auf einer LAN-Party mit- und gegeneinander gespielt. Wenn du dabei sein möchtest, informiere dich unter [games@oeh.jku.at](mailto:games@oeh.jku.at).

**StV-Grillereien:** Analog zu den Einstandsfesten im Herbst organisiert deine StV im Sommersemester eine Grillerei, zu der die Studierenden und Lehrenden des jeweiligen Fachbereichs eingeladen sind.

**ÖH TNF Sommergrillerei:** Einmal jährlich gibt es die große traditionelle ÖH TNF Sommergrillerei. Diese findet Anfang Juni statt. Highlights dieser Veranstaltung sind: Bio-Spanferkel, Fleisch aus Biohaltung, veganes/vegetarisches Essen, Live-Eis-Herstellung vor Ort mit flüssigem Stickstoff uvm. Diese Veranstaltung ist das Aushängeschild der ÖH TNF und jedes Jahr top besucht.

**Eval-Day:** Einmal im Semester veranstalten wir den *Eval-Day*. Dies soll dir die Möglichkeit geben, mit anderen Studierenden das Semester ausklingen zu lassen und die Lehrenden deiner besuchten Lehrveranstaltungen zu bewerten. Denn mit der Evaluierung bietest du den Professor:innen wichtiges Feedback, um die Lehrveranstaltungen für die Zukunft zu verbessern.

### I.3.8 Studierendenheime & Heimbars

#### **Internationales Studierendenzentrum Julius Raab (Sommerhaus)**

- Adresse:** Julius Raab Straße 10, 4040 Linz, [www.studentenwerk.at/studenten/raab](http://www.studentenwerk.at/studenten/raab)
- Heimbar:** vorhanden; Mensa werktags geöffnet
- Insider Info:** Das Studierendenheim besitzt einen Fitnessraum und Turnhallen, die im Rahmen des Sportprogramms des Universitäts-sportinstituts (USI) genutzt werden können. Nähere Infos im Punkt I.3.5.

#### **Wist Haus**

- Adresse:** Johann Wilhelm Kleinstraße 72, 4040 Linz, [wistooe.at/haus-barbara/](http://wistooe.at/haus-barbara/)
- Heimbar:** Mi und Do
- Insider Info:** Die Heimbar befindet sich im 13. Stock des Heims und wartet mit wöchentlichen Specials auf. Im Sommersemester findet das allseits beliebte Wist Sommerfest statt.

#### **Evangelisches Studierendenheim (ESH)**

- Adresse:** Julius Raab Straße 1-3, 4040 Linz, [www.esh.jku.at](http://www.esh.jku.at)
- Heimbar:** Keine Heimbar
- Insider Info:** Im Keller des ESH befinden sich auch Seminarräume.

#### **Katholische Hochschulgemeinde (KHG)**

- Adresse:** Mengerstraße 23, 4040 Linz, [www.dioezese-linz.at/khg](http://www.dioezese-linz.at/khg)
- Heimbar:** Meist Di, Mi und Do
- Insider Info:** Neben der Kellerbar im Untergeschoss finden im KHG jedes Jahr größere Partys wie das Herbst-, Frühlings- und Sommerfest statt. Daneben gibt's jede Woche Workshops, Vorträge, Konzerte etc.

#### **Johannes Kepler Heim**

- Adresse:** Altenbergerstraße 74, 4040 Linz, [jk-heim.at](http://jk-heim.at)
- Heimbar:** Zu besonderen Anlässen
- Insider Info:** Im Erdgeschoss und Keller des KEP befinden sich Seminarräume.

#### **Studierendenheim Akademikerhilfe (AHL)**

- Adresse:** Pulvermühlstraße 41, 4040 Linz, [www.akademikerhilfe.at/de/linz](http://www.akademikerhilfe.at/de/linz)
- Heimbar:** Mo, Mi und Do
- Insider Info:** Das Heim liegt vier Straßenbahn-Haltestellen von der Uni entfernt (St. Magdalena) und besitzt eine moderne Heimbar mit wechselnden Specials.

## **STUWO Student Housing (STUWO)**

- Adresse:** Altenbergerstraße 9, 4040 Linz, [www.stuwo.at/studentenheime/linz/](http://www.stuwo.at/studentenheime/linz/)  
**Heimbar:** Keine Heimbar  
**Insider Info:** Das Heim hat ein Saunarium und einen Fitnessraum, näheres auf ihrer Website

## **MILESTONE Linz Brucknerstudios (Bruckner Studios)**

- Adresse:** Peuerbachstraße 28, 4040 Linz, [www.milestone.net/locations/?city=linz](http://www.milestone.net/locations/?city=linz)  
**Heimbar:** Keine Heimbar  
**Insider Info:** Das Heim bietet viele studierendentypische Zusatzleistungen, näheres auf deren Website

## II Details für Medical Engineering

### II.1 Die Studienvertretung

Die Studienvertretung (StV) Medical Engineering wird alle zwei Jahre bei den ÖH-Wahlen gewählt. Wahlberechtigt sind alle Personen, die im Studium Medical Engineering inskribiert sind. Die StV ist dein erster Ansprechpartner für alle Anliegen - egal ob es Probleme mit Lehrenden oder einer LVA gibt oder du sonst etwas über das Studium wissen möchtest.

Du erreichst uns am besten

- unter der E-Mail-Adresse *medeng@oeh.jku.at*
- beim MedEng-Cafe
- über Discord <https://discord.gg/kmtCwHbcAb>
- oder du kontaktierst ein Mitglied persönlich

#### Mandatar:innen



**Jakob Haselbacher**  
Vorsitzender  
*[jakob.haselbacher@oeh.jku.at](mailto:jakob.haselbacher@oeh.jku.at)*



**Daniel Schafelner**  
1. stv. Vorsitzender  
*[daniel.schafelner@oeh.jku.at](mailto:daniel.schafelner@oeh.jku.at)*



**Antonia Eichelberger**  
2. stv. Vorsitzende  
*[antonia.eichelberger@oeh.jku.at](mailto:antonia.eichelberger@oeh.jku.at)*

## Mitarbeiter:innen



**Metehan Berk**  
*metehan.berk@oeh.jku.at*



**Katharina Buchmayr**  
*katharina.buchmayr@oeh.jku.at*



**Simone Gahleitner**  
*simone.gahleitner@oeh.jku.at*



**Julia Hartwig**  
*julia.hartwig@oeh.jku.at*



**Leon Horn**  
*leon.horn@oeh.jku.at*



**Lisa Jobst**  
*lisa.jobst@oeh.jku.at*



**Stefan Lämmerrmann**  
*stefan.laemmermann@oeh.jku.at*



**Lena Marko**  
*lena.marko@oeh.jku.at*

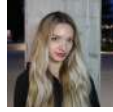


**Lorenz Reichl**  
*lorenz.reichl@oeh.jku.at*



**Sinah Söhner**  
*sinah.soehner@oeh.jku.at*

**Dina Blümel**  
*dina.bluemel@oeh.jku.at*



**Emma Darieva**  
*emma.dariva@oeh.jku.at*



**Kristof Harsanyi**  
*kristof.harsanyi@oeh.jku.at*



**Caroline Hastra**  
*caroline.hastra@oeh.jku.at*



**Barbara Huemer**  
*barbara.huemer@oeh.jku.at*



**Patrick Kary**  
*patrick.kary@oeh.jku.at*



**Rebecca Mariacher**  
*rebecca.mariacher@oeh.jku.at*



**Lisa Rachbauer**  
*lisa.rachbauer@oeh.jku.at*



**Linda Schönleitner**  
*linda.schoenleitner@oeh.jku.at*



**Laura Som**  
*laura.som@oeh.jku.at*







**Lisa Stiebellehner**  
*lisa.stiebellehner@oeh.jku.at*



**Petra Vekszler**  
*petra.vekszler@oeh.jku.at*



**Alexander Wagner**  
*alexander.wagner@oeh.jku.at*



**Andrea Wimmer**  
*andrea.wimmer@oeh.jku.at*



**Sophie Wurzer**  
*sophie.wurzer@oeh.jku.at*

**Özge Topal**  
*oezge.topal@oeh.jku.at*



**Stephanie Vidovic**  
*stephanie.vidovic@oeh.jku.at*



**Yvone Weißmayr**  
*yvone.weissmayr@oeh.jku.at*



**Andreas Wirth**  
*andreas.wirth@oeh.jku.at*



**Anna Zach**  
*anna.zach@oeh.jku.at*



## II.2 Bachelorstudium

### II.2.1 Studiengang- und Orientierungsphase (StEOP)

Die Studiengang- und Orientierungsphase umfasst Lehrveranstaltungen im Umfang von 9 ECTS, die aus dem ersten Abschnitt der folgenden Liste zu wählen sind (VO bzw. VL bedeutet Vorlesung, KV bedeutet Kombinierte Lehrveranstaltung, UE steht für Übung). Vor der vollständigen Absolvierung der StEOP dürfen weiterführende Lehrveranstaltungen im Ausmaß von maximal 22 ECTS-Punkten absolviert werden, die aus dem zweiten Abschnitt dieser Liste zu wählen sind.

#### LVA-Liste zur StEOP

Fach/Lehrveranstaltung	Typ	ECTS	WS/SS
<b><i>StEOP-Fächer</i></b>		<b>9,0</b>	
Mathematik 1	VL	6,0	WS
Schaltungs- und Programmierertechnik 1	VL	4,5	WS
Anatomische Grundlagen	VL	3,0	WS
Terminologie, Entwicklung und funktionelle Anatomie der Organsysteme	VL	3,0	WS
Konstruktionslehre	KV	3,0	WS
Mathematik 2	VL	7,5	SS
Schaltungs- und Programmierertechnik 2	VL	6,0	SS
Funktionelle Anatomie	VL	3,0	SS
Medizinische Bildgebung	VL	4,5	SS
<b><i>weiterführende LVAs</i></b>		<b>22,0</b>	
Mathematik 1	UE	3,0	WS
Grundlagen zu Bausteinen des Lebens	VL	4,0	WS
Organische Chemie für Physik	VL	3,0	WS
Schaltungs- und Programmierertechnik 1	UE	3,0	WS
Zellbiologie für Medical Engineering	VL	3,0	WS
Projektpraktikum	PR	2,0	SS
Mathematik 2	UE	1,5	SS
Medizinische Bildgebung	UE	1,5	SS
Schaltungs- und Programmierertechnik 2	UE	3,0	SS
Technische Mechanik 1	VL	3,0	WS
Technische Mechanik 1	UE	3,0	WS
Gewebelehre für Medical Engineering	VL	0,5	WS

## II.2.2 Vorgeschlagener Studienverlauf Bachelor Medical Engineering

Die nachfolgende Tabelle zeigt die vom Studienhandbuch vorgeschlagene Belegung der einzelnen Lehrveranstaltungen im Bachelorstudium Medical Engineering.

### Empfohlener Studienplan

Fach/Lehrveranstaltung	Typ	ECTS
<b>1. Semester</b>		<b>32,5</b>
Mathematik 1	VL+UE	9,0
Grundlagen zu Bausteine des Lebens	VL	4,0
Organische Chemie für Physik	VL	3,0
Schaltungs- und Programmierertechnik 1	VL+UE	7,5
Zellbiologie und Genetik (oder Zellbiologie für Medical Engineering)	VL	3,0
Terminologie, Entwicklung und funktionelle Anatomie der Organsysteme (oder Anatomische Grundlagen)	VL	3,0
Konstruktionslehre	KV	3,0
<b>2. Semester</b>		<b>29,0</b>
Mathematik 2	VL+UE	9,0
Schaltungs- und Programmierertechnik 2	VL+UE	9,0
Funktionelle Anatomie	VL	3,0
Projektpraktikum	PR	2,0
Medizinische Bildgebung	VL+UE	6,0
<b>3. Semester</b>		<b>30,5</b>
Physikalische Grundlagen der Werkstoffe (oder Werkstoffkunde)	VL	3,0
Medizinische Transportprozesse - Grundlagen und Messtechnik	KV	3,0
Signale und Systeme	VL+UE	6,0
Mathematische Methoden in Medical Engineering	KV	3,0
Technische Mechanik 1	VL+UE	6,0
Medizintechnik des Herz-Kreislaufsystems	KV	4,5
Wahlfächer	-	5,0
<b>4. Semester</b>		<b>30,0</b>
Technische Mechanik 2	VL+UE	6,0
Medizintechnik des Urogenitalsystems	KV	4,5
Medizintechnik des Nervensystems	KV	4,5
Medizintechnik der Sinnesorgane	KV	4,5
Medizintechnik des Bewegungsapparates	KV	4,5
Wahlfächer	-	6,0

Fach/Lehrveranstaltung	Typ	ECTS
<b>5. Semester</b>		<b>31,0</b>
Neueste medizinische Materialien und Werkstoffe	KV	3,0
Hygiene und Biologische Sicherheit	KV	1,5
Management und Dissemination in der Medizintechnik	KV	2,0
Medizintechnik des Gastrointestinal- und Respirationssystems	KV	4,5
Medizin und Ethik	VL	1,5
Grundlagen und interdisziplinäre Betrachtung des Medizinrechts	VL	1,5
Theoretical Modelling of Biological Systems	VL+UE	6,0
Wahlfächer	-	11,0
<b>6. Semester</b>		<b>27,0</b>
Seminar Medizintechnik	SE	3,0
<i>Gender Studies</i> <sup>1</sup>	-	3,0
Wahlfächer	-	3,0
Bachelorarbeit	SE	9,0
Freie Studienleistungen	-	9,0

Die Wahlfächer sind aus folgenden Wahlfachtöpfen zu entnehmen:

- Medizinische Elektronik und Mikrosystemtechnik
- Entwurf medizinischer Geräte und Systeme
- Medizinische Informations- und Signalverarbeitung
- Biomechanik und Robotik
- Biomedizinische Materialien und Nanotechnologie

**Bachelorarbeit (9 ECTS)** Die Bachelorarbeit wird normalerweise im 6. Semester verfasst. Sie muss innerhalb eines Semesters fertiggestellt werden:

- im Wintersemester von Oktober bis Ende Februar
- im Sommersemester von März bis Ende September.

**Freie Studienleistungen (9 ECTS)** Zusätzlich zu den Pflicht- und Vertiefungsfächern müssen 9 ECTS freie LVAs besucht werden. Wann man diese absolviert, kann man sich, sofern die StEOP abgeschlossen ist, frei einteilen. Freie LVAs sind z.B. Sprachkurse, Kurse aus anderen Studienplänen oder Kurse aus anderen Bachelor-Vertiefungsgebieten.

**Wichtig:** Verwende keine Kurse als freie LVAs, welche im Masterstudium oder in einem Zweitstudium als Pflicht-LVA vorgesehen sind. Man kann dieses dadurch u.U. nicht abschließen.

---

<sup>1</sup>es werden verschiedene LVAs zum Thema Gender Studies angeboten, es müssen 3 ECTS absolviert werden, siehe auch Seite 30

## Empfohlene Freie LVAs

Fach/Lehrveranstaltung	Wochenst.	ECTS	Angeboten
Wissenschaftliches Schreiben und Layouts anhand von $\LaTeX$ 1	1 KV	1,5	WS+SS
Wissenschaftliches Schreiben und Layouts anhand von $\LaTeX$ 2	1 KV	1,5	WS+SS
Advanced English for Science, Technology and Law, Level B2	2 UE	3,0	WS+SS
Planning, writing and presenting an academic paper	2 UE	3,0	SS
Sprachkurse (Englisch, Französisch, Chinesisch, ...)	2/4 KS	3,0/6,0	WS+SS
Special Topics (sind verschiedene LVAs mit unterschiedlichen Schwerpunkten)	1-3 VL/UE/VO/IK	1,5-4,5	WS+SS
Mathematik Intensivkurs	2 KV	3,0	WS

**Kurse im Winter- und Sommersemester** Bitte beachte, dass die meisten Kurse nur jährlich angeboten werden, also **entweder** im Wintersemester **oder** im Sommersemester.

**Mathematik Intensivkurs** Im ersten Semester wird begleitend ein Mathematik-Intensivkurs angeboten (Kursnummer 331.004). Dieser schließt thematisch direkt an den Vorkurs<sup>2</sup> an und orientiert sich an technischen Aufgabenstellungen. Die Anmeldung erfolgt über KUSSS. Für den Kurs wird ein 3 ECTS-Schein ausgestellt, der als freie LVA verwendet werden kann.

### II.2.3 Wahlmöglichkeit bei Pflichtlehrveranstaltungen

Bei einzelnen Pflichtfächern besteht in Medical Engineering die Möglichkeit, sich zwischen verschiedenen Lehrveranstaltungen zu entscheiden. Es steht dir dabei aber frei, auch mehrere der Alternativen zu besuchen.

**Anatomie** Es kann *Terminologie, Entwicklung und funktionelle Anatomie der Organsysteme* oder *Anatomische Grundlagen* belegt werden. Die LVA *Terminologie, Entwicklung und funktionelle Anatomie der Organsysteme* ist speziell für Medical Engineering, es wird daher empfohlen, diese zu wählen. Die VL *Anatomische Grundlagen* findet gemeinsam mit den Medizinstudierenden statt.

**Zellbiologie** Alternativ zur VL *Zellbiologie für Medical Engineering* kann die VL *Zellbiologie und Genetik* gewählt werden. *Zellbiologie für Medical Engineering* entspricht dem Zellbiologie-Teil der Vorlesung *Grundlagen zu Zelle und Gewebe* aus dem Medizinstudium. Die optionale LVA *Gewebelehre für Medical Engineering* entspricht dem Gewebe-Teil.

**Werkstoffkunde** Es besteht die Möglichkeit, zwischen *Physikalische Grundlagen der Werkstoffe* und *Werkstoffkunde* zu wählen. Die beiden LVAs behandeln unterschiedliche Gebiete der Materialwissenschaft. *Physikalische Grundlagen der Werkstoffe* ist dabei der eigentliche Einführungskurs.

---

<sup>2</sup> siehe Abschnitt I.3.1

**Gender Studies** Für die Medical Engineering werden die LVAs *Gender Studies TNF - Einführung, Gender Studies und soziale Kompetenz* oder die LVAs *Gender Medizin II* und *Gender Medizin I* angeboten und auch direkt im KUSSS vorgeschlagen. Wichtig hierbei ist, dass 3 ECTS für Gender Studies absolviert werden müssen und somit bei den beiden LVAs *Gender Medizin I/II* auch beide besucht werden müssen.

### II.2.4 Stundenplan im ersten Semester

Im ersten Semester von Medical Engineering treten mehrere Überschneidungen auf, da es viele Blockveranstaltungen gibt. Diese Überschneidungen sollten dich bei der Kurswahl nicht beunruhigen, da in vielen Lehrveranstaltungen Videos zur Verfügung gestellt werden.

Der Stundenplan im ersten Semester des Bachelorstudiums Medical Engineering ist in der folgenden Tabelle dargestellt. Die Zuteilung der Kurstermine findet über das KUSSS statt. Dort kannst du dir deinen Stundenplan auch ansehen, als iCal exportieren oder ausdrucken. Die Vorlesung *Grundlagen zu Bausteinen des Lebens* ist in der Tabelle nicht aufgeführt, diese findet geblockt statt.

(\* ) Es gibt unterschiedliche Übungsgruppen, von denen nur eine besucht werden muss.

(\*\* ) Alternativ kann Zellbiologie für Medical Engineering gewählt werden. (Blocktermin)

(\*\*\*) Auch Anatomische Grundlagen kann gewählt werden. (Blocktermin)

	Montag	Dienstag	Mittwoch	Donnerstag	Freitag
08:30 - 09:15					Konstruktionslehre
09:15 - 10:00					
10:15 - 11:00	VL Mathematik 1	VL Mathematik 1			
11:00 - 11:45					
12:00 - 12:45	Zellbiologie und Genetik **	VL Schaltungs- und Program- miertechnik 1	UE Schaltungs- und Program- miertechnik 1*	UE Mathematik 1*	
12:45 - 13:30					
13:45 - 14:30	Term., Ent. u. funk. Anat. Or- gansysteme***			UE Mathematik 1* / Organische Chemie für Physik	
14:30 - 15:15					
15:30 - 16:15		UE Schaltungs- und Program- miertechnik 1*		UE Mathematik 1*	
16:15 - 17:00					

Tabelle 11: Stundenplan 1. Semester - Bachelor Medical Engineering

## II.3 Masterstudium

Das Masterstudium besteht aus wenigen Pflichtlehrveranstaltungen und einem vielfältigen Angebot an Wahlmöglichkeiten. Die Wahlfächer sind in Masterprüfungsfächer unterteilt. Insgesamt müssen drei Masterprüfungsfächer absolviert werden, wobei zwei Masterprüfungsfächer der Hauptvertiefungsrichtung zu entnehmen sind.

## II.4 Services der StV Medical Engineering

### II.4.1 Stammtisch und Café

Abseits des Studiums organisiert die StV Medical Engineering ein wöchentliches Café, welches gleichzeitig die offizielle Sprechstunde ist. Zusätzlich bieten wir i.d.R. einmal im Monat einen Stammtisch in gemütlicher Atmosphäre an. Das MedEng Café findet im TNF-Kammerl statt. Die Termine der Stammtische werden rechtzeitig über die üblichen Kommunikationskanäle (Discord etc.) bekanntgegeben.

### II.4.2 Kommunikation & Austausch unter Studierenden und Lernmaterialsammlung

**Materialsammlung in MedEng-Cloud** Es gibt eine eigene Cloud für Medical Engineering Studierende, in der Zusammenfassungen, Mitschriften aus Vorlesungen und mündlichen Prüfungen sowie durchgerechnete Beispiele hochgeladen und geteilt werden können. Die Cloud ist erreichbar unter: <https://drive.google.com/drive/folders/1D3P53cFuQAX2bpU8oixTKusp=sharing>

**Discord** Für Medical Engineering wurde ein Discord Server eingerichtet. Dieser dient zum Austausch untereinander. Gleichzeitig werden Veranstaltungen der StV-Medical Engineering über diesen bekanntgegeben. Der Server ist erreichbar unter: <https://discord.gg/kmtCwHbcAb>



## **II.5 Studienkommission und Anrechnungen**

### **II.5.1 Anrechnungen**

Falls du dir eine Prüfung anrechnen lassen willst (z. B. aus einem Auslandssemester oder einem Vorstudium), so ist dies zuerst mit dem Präses abzuklären, um danach den dafür notwendigen Antrag auf Anerkennung im Prüfungs- und Anerkennungsservice stellen zu können. Präses ist zur Zeit

**Univ.-Prof.in Dr.in Sabine Hild**  
Institute of Polymer Science  
Kopfgebäude - 6.Stock - Raum KG 618  
Tel.: +43 732 2468 7101  
sabine.hild@jku.at

Sollte diese verhindert sein, so kannst du dich an ihren Stellvertreter wenden:

**DI Dr. Christoph Hintermüller M.Sc. MBA**  
Institute of Biomedical Mechatronics  
Physik-Gebäude - 1. Stock - Raum P 109  
Tel.: +43 732 2468 4813  
christoph.hintermueller@jku.at



## **Feedback?**

Gibt es in diesem Infoheft irgendetwas, das dir gefehlt hat? Verbesserungsvorschläge? Änderungsvorschläge? Schreib uns einfach an [tnf@oeh.jku.at](mailto:tnf@oeh.jku.at).

## **Notizen**

## Notizen

## Notizen

