

StV Informatik
Informatik, Computer Science



Leitfaden für das Informatik Bachelorstudium

Studienvertretung
Informatik

informatik@oeh.jku.at

29. August 2024

Willkommen an der TNF

Wenn du das hier liest, bist du entweder bereits in einem technischen Studium an der JKU inskribiert oder zeigst zumindest großes Interesse daran. Gratulation! Denn gerade die technischen Bereiche der JKU genießen einen ausgezeichneten internationalen Ruf und bei allen Studien der TNF hat man als Absolvent:in hervorragende Jobaussichten. Die TNF zählt etwa 5700 Studierende und ist mit über 30 verschiedenen Studien die vielfältigste Fakultät der JKU.

Zu Beginn eines neuen Studiums braucht es Zeit, bis man sich an der Uni zurechtfindet bzw. den Ablauf des Studienbetriebs besser kennenlernt. Aus diesen Gründen treten oft Fragen oder Probleme auf, bei denen man selbst nicht mehr weiter weiß. Hier kommen wir - die ÖH TNF - ins Spiel. Zögere nicht, uns bei Fragen oder Problemen zu kontaktieren. Wir haben immer ein offenes Ohr und werden unser Bestes geben, um dir weiterzuhelfen. Am besten erreichst du uns, wenn du uns eine E-Mail schreibst, oder direkt zu einem der StV-Sprechstundencafés kommst. Näheres dazu erfährst du in dieser Broschüre - sie soll dir als Leitfaden für den Studieneinstieg dienen und hoffentlich bereits viele deiner Fragen beantworten.

Die ÖH TNF ist in 12 verschiedene Studienvertretungen (StV) untergliedert, die je nachdem, was du studierst, als Interessenvertretung für dich zuständig sind und dich bei Problemen mit Lehrveranstaltungen oder Professor:innen beraten. Wer welche Studien betreut und wie du die jeweiligen Personen erreichen kannst, erfährst du in dieser Broschüre. Der erste Teil liefert dir allgemeine Informationen rund um die Uni und das Studium. Der zweite Teil wurde von deiner StV verfasst, ist genau auf dein Studium zugeschnitten und bietet dir weitere Informationen, die dir zu einem erfolgreichen Studienstart verhelfen sollen. Neben Homepage (oeh.jku.at/studium/technik-und-naturwissenschaften) und E-Mail (tnf@oeh.jku.at) hast du auch die Möglichkeit, über Instagram mit uns Kontakt aufzunehmen: [instagram.com/oehtnf](https://www.instagram.com/oehtnf).



Ich wünsche dir im Namen der gesamten ÖH TNF in deinem ersten bzw. im neuen Semester viel Erfolg und einen guten Start in dein Studium - ich hoffe, wir sehen uns mal bei einem Kaffee im TNF-Kammerl oder auf einer anderen unserer vielen Veranstaltungen.



Raffael Borris
Vorsitzender der ÖH Fakultätsvertretung TNF
raffael.borris@oeh.jku.at

Inhaltsverzeichnis

I	Allgemeine Infos für TNF-Studierende	4
I.1	Was ist die ÖH?	4
I.1.1	Aufbau & Gliederung	4
I.1.2	Kontaktdaten	5
I.1.3	Das TNF-Kammerl	6
I.2	Studieren an der TNF	7
I.2.1	In 4 Schritten zum Studium an der JKU TNF	7
I.2.2	Studienhandbuch / CEUS	7
I.2.3	JKU Campusplan	9
I.2.4	Das Studienjahr - Termine und Fristen	10
I.2.5	JKU Card und Service Points	11
I.2.6	Kepler University Study Support System (KUSSS)	11
I.2.7	Lehrveranstaltungen	12
I.2.8	Abschluss des Bachelorstudiums	14
I.3	Rund ums Studium	16
I.3.1	Vorbereitungskurse an der JKU für TNF-Studierende	16
I.3.2	WLAN, E-Mail, eduroam und Software für Studierende	16
I.3.3	ÖH Mensabonus, Mensen und Cafés	18
I.3.4	Hilfreiche Services der ÖH	18
I.3.5	USI - UniversitätsSportInstitut	19
I.3.6	Erstsemestrigen-Tutorium / Mentoring	19
I.3.7	Veranstaltungen	20
I.3.8	Studierendenheime & Heimbars	21
II	Details für Informatik	23
II.1	Allgemeine Informationen zum Studium	23
II.2	Studienbeginn	23
II.2.1	StEOP	23
II.2.2	Informatik-Mentoring	24
II.2.3	Anrechnungen	24
II.2.4	Studienbeginn im Sommersemester	25
II.3	Aufbau des Informatik-Bachelorstudiums	26
II.4	Die Studienvertretung	28
II.5	Aufgaben der StV	32
II.5.1	Vertretung	32
II.5.2	Beratung	33
II.5.3	Vernetzung	33
II.6	FAQ	34

I Allgemeine Infos für TNF-Studierende

I.1 Was ist die ÖH?

Die ÖH (Österreichische Hochschülerinnen- und Hochschülerschaft) ist die gesetzliche Interessensvertretung aller Studierenden in Österreich. Sie vertritt die Studierenden in verschiedenen Gremien und kümmert sich um ihre Anliegen und Probleme. Für jede Studienrichtung gibt es ein Team an Studienvertreter:innen, das dir mit ihren Erfahrungen stets behilflich ist.

I.1.1 Aufbau & Gliederung

An oberster Stelle steht die Bundesvertretung (BV) der ÖH. An sie ergehen alle ÖH-Beiträge, welche später an die jeweiligen Universitätsvertretungen (UV) aufgeteilt werden. Die BV legt allgemeine Richtlinien und die Aufgaben der jeweiligen UVs fest.

Die Universitätsvertretung ist für die übergeordnete Organisation der ÖH an der jeweiligen Universität verantwortlich. Sie wird, wie auch die BV, bei der ÖH Wahl alle zwei Jahre durch die Wahl von Fraktionen bzw. Listen bestimmt. Die UV legt z.B. fest, welche Referate an der jeweiligen Universität eingerichtet werden.

Unter der UV ist die jeweilige Fakultätsvertretung (FakV) angesiedelt. An der JKU gibt es die folgenden vier Fakultäten:

- die SOWI (Sozial- und Wirtschaftswissenschaftliche Fakultät),
- die RE (Rechtswissenschaftliche Fakultät),
- die TNF (Technisch-Naturwissenschaftliche Fakultät) und
- die MED (Medizinische Fakultät).

Jede dieser Fakultäten hat ihre eigene Fakultätsvertretung, die sich aus gewählten Mitgliedern der jeweiligen Studienvertretungen zusammensetzt. Die FakV ist für die Organisation innerhalb der eigenen Fakultät zuständig und dient als Koordinator für die Studienvertretungen (StV). Sie ist auch das Bindeglied zwischen den StVen und der UV.

Die Studienvertretungen sind deine erste Anlaufstelle, wenn es Probleme mit Lehrveranstaltungen oder Lehrenden gibt oder Fragen zum Studium auftauchen.

I.1.2 Kontaktdaten

Die einzelnen Studienvertretungen halten während des Semesterbetriebs Sprechstunden im Büro der ÖH TNF (TNF-Kammerl im Keplergebäude, siehe I.1.3) ab. Die hier eingetragenen Zeiten gelten für das kommende Semester, können sich jedoch ändern. Aktuelle Sprechstundentermine werden zu Beginn des Semesters vor dem TNF-Kammerl ausgehängt.

Fakultätsvertretung TNF <i>tnf@oeh.jku.at</i>	Alle Studienrichtungen
StV Artificial Intelligence <i>ai@oeh.jku.at</i> Dienstag, 12:00 - 13:30	Artificial Intelligence (BA, MA) Bioinformatik (BA)
StV Chemie <i>chemie@oeh.jku.at</i> Montag, 12:00 - 13:30	Chemistry and Chemical Technologies (BA, MA) Biological Chemistry (BA, MA) Polymerchemistry (MA) Management in Chemical Technologies (MA)
StV Elektronik und Informationstechnik <i>elektronik@oeh.jku.at</i> Donnerstag, 10:15 - 11:45	Elektronik und Informationstechnik (BA, MA)
StV Informatik <i>informatik@oeh.jku.at</i> Dienstag, 10:15 - 11:45	Informatik (BA) Computer Science (MA)
StV Kunststofftechnik & Maschinenbau <i>kunststofftechnik@oeh.jku.at</i> <i>maschinenbau@oeh.jku.at</i> Mittwoch, 12:00 - 13:30	Nachhaltige Kunststofftechnik und Kreislaufwirtschaft (BA) Maschinenbau (BA, MA) Polymer Technologies and Science (MA) Management in Polymer Technologies (MA)
StV Lehramt <i>lehramt@oeh.jku.at</i> tbd	Lehramt Sekundarstufe (BA, MA) Doktoratsstudium Education
StV Mathematik <i>mathematik@oeh.jku.at</i> Donnerstag, 12:00 - 13:30	Technische Mathematik (BA) Computational Mathematics (MA) Industrial Mathematics (MA) Mathematik i.d. Naturwissenschaften (MA)
StV Mechatronik <i>mechatronik@oeh.jku.at</i> Donnerstag, 10:15 - 11:45	Mechatronik (BA, MA)
StV NaWi-Tec <i>nawitec@oeh.jku.at</i> Donnerstag, 12:00 - 13:30	Naturwissenschaftliche Grundlagen der Technik (BA)
StV Physik & MoBi <i>physik@oeh.jku.at</i> tbd	Technische Physik (BA) Molekulare Biowissenschaften (BA) Physics (MA) Biophysik (MA) Molekulare Biologie (MA) Nanoscience- and Technology (MA, auslaufend)
StV Medical Engineering <i>medeng@oeh.jku.at</i> Mittwoch, 10:15 - 11:45	Medical Engineering (BA, MA)
StV Doktorat TN <i>tnf-doktorat@oeh.jku.at</i>	Doktoratsstudium Naturwissenschaften Doktoratsstudium Tech. Wissenschaften

I.1.3 Das TNF-Kammerl

Das TNF-Kammerl besteht aus zwei Räumen und ist das Büro der ÖH TNF. Während der Sprechstunden kannst du dich dort mit deinen Studienvertreter:innen und anderen Studierenden bei Kaffee und Kuchen austauschen. Falls du Fragen, aber keine Zeit um persönlich vorbeizukommen, hast, schreib eine E-Mail an die ÖH TNF (tnf@oeh.jku.at) oder an deine Studienvertretung und wir werden einen gesonderten Termin mit dir vereinbaren. Das TNF-Kammerl befindet sich im Keplergebäude/Hörsaaltrakt schräg gegenüber der Sparkasse-Filiale (die genaue Raumnummer lautet HT0021E).



1.2 Studieren an der TNF

1.2.1 In 4 Schritten zum Studium an der JKU TNF

Aller Anfang ist schwer, auch beim Studium. Daher zeigen wir dir in vier Schritten den Start in dein Studium. Diese Schritte sollen dir als roter Faden für die ersten Monate an der JKU dienen. Weitere Details findest du in diesem Leitfaden, online auf den angegebenen Webseiten oder gerne auch auf Anfrage per Mail.

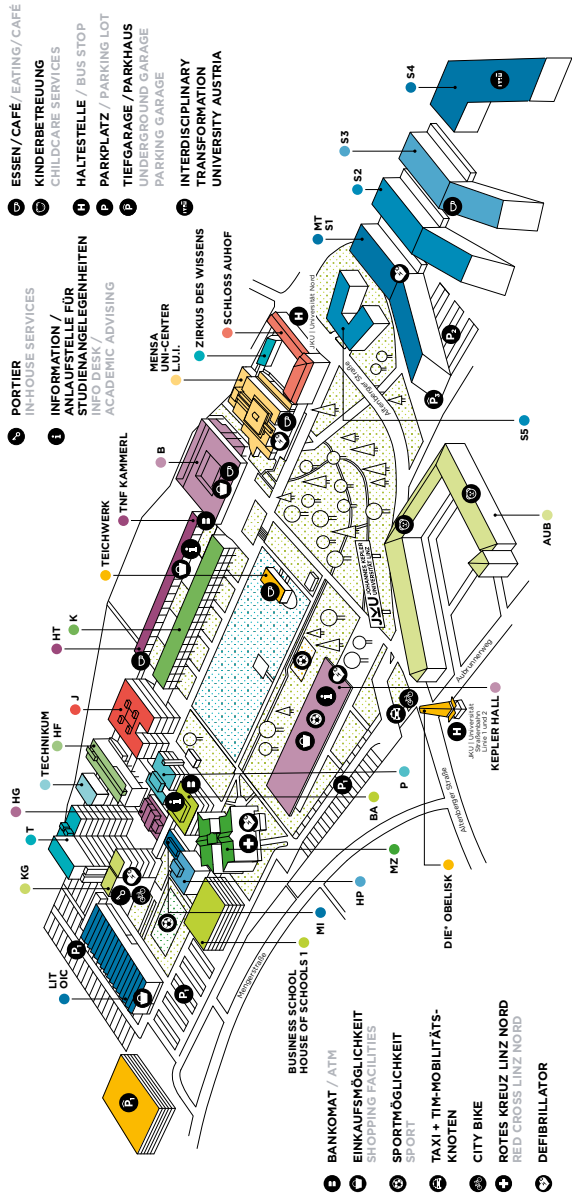
- Nutze die Anmeldung online. Damit wirst du für deine gewünschte Studienrichtung inskribiert und bekommst deine Matrikelnummer zugeteilt, die dich dein gesamtes Uni-Leben begleitet. Außerdem wird dadurch deine JKU Card zu dir nach Hause geschickt. (www.jku.at/studium/studieninteressierte/anmeldung-zum-studium/).
- Zahle den ÖH Beitrag ein (nur mehr per Überweisung möglich – nähere Infos im KUSSS unter „*Studienbeitrag*“).
- Melde dich im KUSSS (kuss.jku.at) für Lehrveranstaltungen an und besuche den ersten Termin jeder LVA (auch wenn keine Anwesenheitspflicht besteht, oder du nicht bzw. in der falschen Gruppe aufgenommen wurdest).
- Informiere dich bei deiner Studienvertretung über weitere Schritte, wie z.B. Anrechnungen. Dies funktioniert am besten bei einer Tasse Kaffee im TNF-Kammerl. Komm einfach zu unserem Sprechstunden-Café oder schreib uns eine Mail. ;-)

Optional:

- Besuche die Studienberatungstage und bekomme vor Studienbeginn wertvolle Tipps.
- Richte deine E-Mail-Adresse ein (mehr Infos unter I.3.2).
- Mache beim Erstsemestrigentutorium (eventuell auch als *Mentoring* bezeichnet) mit: Lerne neue Leute kennen und sammle Insiderwissen über die Freizeitgestaltung an der Uni (mehr Infos bekommst du zu Beginn des Semesters und unter I.3.6).
- Besuche das ET-Mensafest und lass dich zu Studienbeginn richtig feiern.
- Informiere dich beim ÖH JKU Sozialreferat über mögliche Beihilfen und Zuschüsse.

1.2.2 Studienhandbuch / CEUS

Im Studienhandbuch (studienhandbuch.jku.at), auch CEUS genannt, sind die einzelnen Kurse der JKU beschrieben. Dort ist unter anderem festgelegt, zu welchem Studium eine Lehrveranstaltung (LVA) gehört, welcher Inhalt gelehrt wird und wie die Note in dieser LVA zustande kommt.



- ESSEN / CAFE / EATING / CAFE
- KINDERBETREUUNG
CHILD CARE SERVICES
- HALTESTELLE / BUS STOP
- PARKPLATZ / PARKING LOT
- TIEFGARAGE / PARKHAUS
UNDERGROUND GARAGE
- INTERDISCIPLINARY
TRANSFORMATION
UNIVERSITY AUSTRIA

- PORTIER
IN-HOUSE SERVICES
- INFORMATION /
ANLUFSTELLE FÜR
STUDIENANGELEGENHEITEN
INFO DESK /
ACADEMIC ADVISING
- MENSA
UNI-CENTER
L.U.I.
- ZIRKUS DES WISSENS
- SCHLOSS AUHOF

- TEICHWERK
- TNF KAMMERL
- HT
- K
- J
- TECHNIKUM
HP
- HG
- T
- KG
- LIT
OIC

- MI
- HP
- MZ
- BA
- P
- DIE OBELISK
- KEPLER HALL

- BUSINESS SCHOOL
HOUSE OF SCHOOLS 1
- BANKOMAT / ATM
- EINKAUFSMÖGLICHKEIT
SHOPPING FACILITIES
- SPORTMÖGLICHKEIT
SPORT
- TAXI + TIM-MOBILITÄTS-
KNOTEN
- CITY BIKE
- ROTES KREUZ LINZ NORD
RED CROSS LINZ NORD
- DEFIBRILLATOR

I.2.3 JKU Campusplan

Hörsäle und Seminarräume Die Bezeichnung der Seminarräume folgt diesem Schema:

- erst die Buchstaben des Gebäudekürzels
- dann die Stockwerksnummer,
- gefolgt von der Raumnummer.
Beispiel: S3 219 = Science Park 3, 2.Stock, Raum 19

Die Hörsäle halten sich nicht an dieses Schema - sie werden einfach mit HS abgekürzt.

- **B Hauptbibliothek, Learning Center**
- **BA Bankengebäude** BA 9907, BA 9908, BA 9909, BA 9910, BA 9911, BA 9912 (im Keller)
- **HF Hochschulfondsgebäude** HF 9901, HF 9904, HF 9905 (im Keller)
- **HG Hörsaalgebäude** HS 9, HS 10
- **HP Halbleiterphysik**
- **HT Hörsaaltrakt** HS 2, HS 3, HS 4, HS 5, HS 6, HS 7, HT 177F, HT 176G
- **J Juridicum**
- **K Keplergebäude** HS 1, K 001A, K 009D, K 012D, K 033C, K 034D, K 112A, K 153C, K 224B, K 269D
- **KG Kopfgebäude** KG 512
- **MI Mikroelektronik**
- **MT Mechatronik Science Park 1** MT 127, MT 128, MT 226, MT 226/1, MT 327
- **MZ Managementzentrum** HS 15, HS 16, HS 17, MZ 003A, MZ 003B, MZ 005A, MZ 005B, MZ 112B, MZ 412A
- **LIT LIT Open Innovation Center** Stufensaal
- **P Physikgebäude** HS 8, P 004, P 215
- **S2 Science Park 2** S2 044, S2 046, S2 048, S2 053, S2 054, S2 059, S2 Z74, S2 120, S2 219
- **S3 Science Park 3** HS 18, HS 19, S3 047, S3 048, S3 055, S3 057
- **S4 Science Park 4** S4 025
- **S5 Science Park 5** S5 101, S5 102, S5 103
- **T TNF-Turm** HS 11, HS 12, HS 13, HS 14, T 405, T 406, T 406/1, T 911
- **Mensa, UC Uni-Center** Festsaal A-B, Loft B-D, UC6, Besprechungsraum 1-6

Lernzonen In fast jedem Gebäude der JKU gibt es Bereiche für Studierende mit Sitzgelegenheiten und Tischen. Diese Lernzonen sind unterschiedlich ausgestattet. Speziell für Techniker:innen wurden im 1. Stock des Science Park 1 und im südlichen Teil der Science Parks 2 und 3 Lernzonen eingerichtet. Diese sind mit genügend Steckdosen und gutem Netzwerkzugang ausgestattet. Alle weiteren Lernzonen kannst du unter www.jku.at/campus/services/lernzonen/ finden.

Weiters gibt es eine Lernzone in der Bibliothek, die 24 Stunden am Tag und auch am Wochenende geöffnet ist sowie das Learning Center, das sich über der Hauptbibliothek befindet. Für die 24h-Lernzone muss deine JKU Card freigeschaltet werden. Wende dich dafür einfach an das Personal der Hauptbibliothek.

Portier Der Portier befindet sich im Erdgeschoss des Kopfgebäudes. Das Büro des Portiers ist rund um die Uhr besetzt. Neben der Zugangsregelung am Campus betreibt der Portier auch ein Fundbüro. Wer etwa seine JKU Card verliert, hat gute Chancen, diese beim Portier wiederzufinden.

Außenstandorte Neben dem JKU Campus gibt es weitere Außenstandorte wie den Campus Hagenberg, den MED-Campus, die Gruberstraße, das Petrinum und Räume in den verschiedenen Studierendenheimen.

1.2.4 Das Studienjahr - Termine und Fristen

Die Informationen über aktuelle Fristen und Termine findest du auf der JKU Homepage unter www.jku.at/studium/studierende/fristen-und-termine/

Anbei findest du wichtige Termine für das Wintersemester 2024/2025:

<i>Online-Voranmeldung WS:</i>	08.07. bis 05.09.2024
<i>Vorläufiges LVA-Angebot:</i>	05.08.2024
<i>Hauptanmeldezeitraum WS TNF:</i>	02.09. 07:00 bis 20.09.2024 23:59
<i>Zuteilungsergebnisse WS:</i>	27.09.2024
<i>Semesterbeginn WS:</i>	01.10.2024
<i>LVA-Beginn:</i>	01.10.2024
<i>Weihnachtsferien:</i>	23.12 bis 06.01.2025
<i>Semesterende WS:</i>	28.02.2025
<i>Semesterferien:</i>	01.02. bis 02.03.2025
<i>LVA- und Prüfungsfrei:</i>	Sonntage, gesetzliche Feiertage und Allerseelentag (02.11.2024)

Beachte dabei, dass an anderen Universitäten (PLUS, PHs, ...) andere Fristen gelten können. Dies ist besonders für Studiengänge relevant, die in Kooperation mit mehreren Hochschulen organisiert werden.

1.2.5 JKU Card und Service Points

Die JKU Card ist dein digitaler Studierendenausweis. Mit dieser Karte kannst du verschiedenste Angebote der Universität in Anspruch nehmen, sie dient gleichzeitig als:

- Bibliotheksausweis - zum Entleihen von Büchern aus der Bibliothek
- Mensakarte - dein beantragter Mensabonus (siehe 1.3.3) ist auf der Karte gespeichert und kann mit deiner NFC-Bankomatkarte verknüpft werden
- Parkschein - mit der JKU Card kannst du den Schranken zum Parkplatz öffnen. Neben dem Tagestarif gibt es für Studierende auch ein Semesterticket, das beim Info Desk in der Kepler Hall erworben werden kann!
- 24 Stunden Lernzone - um in die 24 Stunden Lernzone zu gelangen, musst du deine JKU Card in der Bibliothek freischalten lassen.

Service Points Die Servicepoints sind elektronische Portale, die über den gesamten Campus verteilt aufgestellt sind. Dort kannst du unter anderem deine neue JKU Card aktivieren, das Gültigkeitsdatum neu aufdrucken lassen und auch den Mensabonus hinzufügen. Diese Portale stehen im Physikgebäude Erdgeschoss, Bankengebäude 1. Stock zu den Öffnungszeiten des Zulassungsservices, Hörsaaltrakt Gang C und Science Park 3 Erdgeschoss. Im Petrinum, LiLes, Med Campus I, sowie in den Distance Learning Standorten Bregenz, Villach und Wien befinden sich weitere Servicepoints. Weitere Infos gibt es unter www.jku.at/studium/studierende/dein-studienstart/ausstellung-deiner-jku-card/.



1.2.6 Kepler University Study Support System (KUSSS)

Das KUSSS (kuss.jku.at) ist das Anmelde-System für Studierende. Im Anmeldezeitraum – üblicherweise im letzten Monat vor Semesterbeginn – können sich alle Studierenden für LVAs anmelden. Das System prüft auch, ob die Voraussetzungen für eine LVA bereits erfüllt sind. Das bedeutet, dass du selbst entscheidest, welche Veranstaltungen du besuchen möchtest!

Wenn du eine Prüfung absolviert hast, so wird dies auch im KUSSS eingetragen. Somit kannst du deinen gesamten Studienverlauf im KUSSS verfolgen. Es gibt im KUSSS auch die Möglichkeit, die Termine der Lehrveranstaltungen in das iCal-Format zu exportieren und den Kalender zu abonnieren.

Zusätzlich gibt es die Möglichkeit, mit myJKU (my.jku.at) die meisten Funktionen von KUSSS am Handy zu verwenden.

I.2.7 Lehrveranstaltungen

- VO/VL:** Vorlesungen sind Lehrveranstaltungen, in denen der Stoff meist in Form von Vorträgen vermittelt wird. Es besteht zwar keine Anwesenheitspflicht, allerdings ist ein regelmäßiger Besuch zum besseren Verständnis der Materie sinnvoll. Am Ende der Vorlesung gibt es eine schriftliche Klausur und/oder eine mündliche Prüfung.
- UE:** Übungen werden begleitend zu Vorlesungen abgehalten und haben den Zweck, den vorgetragenen Stoff anhand von Beispielen zu vertiefen. Meist gibt es dort Hausübungen, die eigenständig erarbeitet werden.
- PR:** In einem Praktikum wird dein erarbeitetes theoretisches Wissen in die Praxis umgesetzt und beispielsweise eine Messschaltung aufgebaut.
- KV:** Kombinierte Lehrveranstaltungen sind, wie der Name schon sagt, eine Mischung aus Vorlesung und Übung. Das Themengebiet wird als Vortrag erklärt und in einem praktischen Teil gelernt.
- SE:** In Seminaren wird meist ein Teil des Themengebiets eigenverantwortlich erarbeitet und anschließend präsentiert.

Zuteilungsarten Im KUSSS gibt es unterschiedliche Wege, von der Anmeldung einer LVA zur Zuteilung zu kommen. Die Art der Zuteilung ist in der KUSSS Anmeldeseite jeder LVA oben angegeben.

- **Zuteilung nach Reihenfolge:** Wer zuerst kommt, mahlt zuerst. Der Zeitpunkt der Anmeldung ist wesentlich. Wird eine Anmeldung geändert (etwa durch Ändern der Übungsgruppe), wird die letzte Änderung herangezogen.
- **Direktzuteilung:** Wie bei der Zuteilung nach Reihenfolge ist der Anmeldezeitpunkt ausschlaggebend. Allerdings wird die Anmeldung sofort durchgeführt.
- **Zuteilung nach Vorrangzahl:** Der Anmeldezeitpunkt ist unwesentlich, denn der Wartebonus und der Teilzeitbonus sind hier wesentlich. Gibt es dann immer noch zu viele gleich gereichte, entscheidet eine Zufallszahl.

Es gibt nur wenige Pflicht-LVAs in der TNF, die zu wenige Plätze für alle interessierten Studierenden bieten. Deshalb spielt die Vorrangzahl bei uns keine wesentliche Rolle. Speziell bei freien LVAs, insbesondere bei Sprachkursen, ist das Angebot jedoch oft sehr knapp. Weitere Informationen findest du unter www.jku.at/studium/studierende/kuss/kuss-faq/lva-zuteilung/.

Klausuren und Antritte Wenn du eine Prüfung ablegen möchtest, so musst du dich in der Regel im KUSSS dafür anmelden. Wenn du dich später umentscheidest und die Klausur doch nicht schreiben willst oder kannst, so melde dich bitte rechtzeitig von der Klausur ab oder informiere die Prüfungsleitung per Mail.

Grundsätzlich hast du fünf Antritte (in der Studieneingangs- und Orientierungsphase (STEOP) nur vier) auf jede Klausur/jeden Kurs. Für eine nicht erbrachte Leistung kann keine negative Beurteilung erfolgen. Bei deinem dritten Antritt hast du die Wahl, die Prüfung kommissionell zu absolvieren. Das bedeutet, dass noch zwei weitere Professor:innen die Prüfung korrigieren. Der vierte und fünfte Antritt sind immer kommissionell. Wenn du die Klausur/den Kurs nach dem fünften Antritt nicht geschafft hast, kannst du dein Studium nicht mehr abschließen.

Beachte, dass bei Studiengängen an mehreren Hochschulen unter Umständen weniger Antritte auf jede Klausur/jeden Kurs zur Verfügung gestellt werden.

Melde dich bei Problemen bitte rechtzeitig bei deiner Studienvertretung.

Mindeststudienleistung Ab dem Wintersemester 2022/2023 sind alle Studienanfänger:innen in Bachelor- und Diplomstudien verpflichtet, in den ersten vier Semestern eine Studienleistung von mindestens 16 ECTS zu erbringen.

Die ECTS für das Erreichen der Mindeststudienleistung nach vier Semestern können im Wintersemester bis zum 31. März und im Sommersemester bis zum 31. Oktober erbracht werden. Weitere Informationen kannst du unter www.jku.at/studium/studierende/mindeststudienleistung/ finden.

Anrechnungen Du kannst dir eine außerhalb deines Studiums absolvierte Prüfung oder sonstige Leistung unter bestimmten Voraussetzungen für dein Studium anerkennen lassen.

Die Anerkennung erfolgt, wenn keine wesentlichen Unterschiede zwischen den Lernergebnissen der absolvierten Leistung und der Zielprüfung deines Studiums bestehen.

Weitere Infos dazu gibt es bei den Details zu deinem Studium weiter hinten im Leitfaden.

Freie LVAs Im Studium gibt es neben den Pflichtfächern und Fächern, die du als eine fachliche Vertiefung deines Wissens wählst, auch sogenannte *Freie LVAs*. Wie viele du davon zu absolvieren hast, ist in deinem Curriculum in ECTS angegeben.

Für die freien LVAs kannst du dabei ECTS von allen Kursen an der JKU sammeln, welche *nicht* in deinen Pflichtfächern aufgelistet sind. Auch Fächer von anderen Universitäten (etwa aus dem Ausland) kannst du dir als freie LVAs anrechnen lassen.

Viele Studierende besuchen den Kurs *Wissenschaftliches Schreiben und Layouten anhand von LaTeX*, der grundlegendes Wissen über das Satzprogramm \LaTeX vermittelt.

Des Weiteren werden Sprachkurse an der JKU angeboten, welche gerne als freie Lehrveranstaltungen verwendet werden und speziell für Auslandsaufenthalte von großem Nutzen sein können. Wer als Techniker:in sein Englisch-Vokabular aufbessern möchte, kann dies besonders im Kurs *Advanced English for Science, Technology and Law - Level B2* von Prof. Pree machen.

1.2.8 Abschluss des Bachelorstudiums

Bis zum Abschluss des Bachelorstudiums dauert es zwar noch ein Weilchen, aber wir möchten dir gleich vorab ein paar Dinge mitteilen, auf die du aufpassen solltest. Informationen, was beim Abschluss zu erledigen ist, findest du unter www.jku.at/studium/studierende/abschluesse/.

Wie schließe ich das Bachelorstudium ab? Im Studienplan sind sämtliche Lehrveranstaltungen angeführt, die zum Abschluss des Bachelorstudiums benötigt werden. Auf CEUS (studienhandbuch.jku.at) findet man eine komplette Liste mit allen Pflicht- und Wahlfachtopfen:

Hast du alle LVAs sowie die Bachelorarbeit abgeschlossen, kannst du beim Prüfungs- und Anerkennungsservice (pruefung-tn@jku.at) einen Antrag auf den Bachelorabschluss stellen. Das Bachelorstudium ist mit dem Datum der letzten benötigten LVA-Note oder wahlweise am Tag der Antragstellung abgeschlossen.

Wie und wann finde ich eine Bachelorarbeit? Üblicherweise arbeitest du in deinem letzten Semester an deiner Bachelorarbeit. Natürlich kannst du damit aber auch schon früher beginnen.

Die Betreuung einer Bachelorarbeit erfolgt immer durch ein Institut. Viele Institute listen auf ihren Homepages verfügbare Themen auf und LVA-Leitungen weisen hin und wieder in ihren LVAs auf aktuelle Themen hin. Wenn du auf diesem Weg ein Thema gefunden hast, empfiehlt es sich, mit einem:r Mitarbeiter:in des Institutes per E-Mail einen Termin für ein Gespräch zu arrangieren. Natürlich kannst du bei vielen Instituten auch eigene, wohlüberlegte Themenvorschläge vorbringen. Eine Bachelorarbeit kann auch extern (z.B. in deiner Firma) ausgearbeitet werden. Jedoch musst du auch hier zuvor ein Institut finden, welches sich der Betreuung annimmt und deine Arbeit letztendlich beurteilt.

Einige Studienvertretungen organisieren für dich jährlich einen Bachelorinfoabend, wo neben allgemeinen Informationen auch Institute ihr Forschungsfeld und verfügbare Themen vorstellen.

Was muss ich beim Prüfungs- und Anerkennungsservice abgeben? Bevor du zur Prüfungsabteilung gehst, musst du das Prüfungsraster ausfüllen. Dieses ist ebenfalls unter www.jku.at/studium/studierende/abschluesse/ zu finden. Im Raster sind sämtliche Noten und das zugehörige Prüfungsdatum einzutragen. Im KUSSS unter *Prüfungen - Ausfüllhilfe Prüfungsraster* kannst du dir eine Ausfüllhilfe ausdrucken, welche deine Kurse entsprechend dem aktuellen Prüfungsraster strukturiert auflistet.

Das Prüfungsraster kann auch kurz vor Ende des Studiums (wenn dir nur noch eine Note fehlt) unvollständig abgegeben werden, was die Bearbeitungszeit im Prüfungsservice bei finaler Abgabe verkürzen kann.

Ich möchte vor dem Abschluss schon Fächer aus dem Masterstudium belegen. Geht das?

Ja, das geht! In vielen Fällen werden Fächer aus den Masterstudien als Vertiefungsfächer im Bachelor angeboten. Um den Zeitplan deines Studiums nicht völlig zu verlieren, empfehlen wir trotzdem zeitnah den Bachelor abzuschließen und erst danach dein Semester mit LVAs aus dem Master Curriculum zu füllen.

Achtung! Hast du im Bachelorstudium bereits Masterkurse absolviert, solltest du dir diese nicht als freie LVA anrechnen lassen! Ansonsten ist es nur sehr umständlich möglich, dein folgendes Masterstudium abzuschließen!

Wie berechnen sich die Gesamtnoten für das Bachelorzeugnis? Das Zeugnis besteht aus Gesamtnoten der Fächer, welche im jeweiligen Prüfungsraster aufgeschlüsselt sind. Die Gesamtnote aus den Fächern, die aus mehreren LVAs bestehen, werden vom Prüfungsservice wie folgt berechnet:

- Summe aus den LVA-Noten multipliziert mit den zugehörigen ECTS
- Division durch die Gesamtzahl der ECTS des Fachs
- Das Ergebnis wird ggf. gerundet, wobei ab einem Ergebnis von .5 aufgerundet wird.
- LVAs, die mit „Mit Erfolg teilgenommen“ abgeschlossen werden, fließen nicht in die Gesamtnote ein. Damit eine Gesamtnote gebildet werden kann, muss somit mindestens die Hälfte der LVAs des Fachs benotet sein.

Weitere Schritte und Einstieg in den Master Die Bearbeitung des Prüfungsrasters durch den Prüfungsservice dauert 1-2 Wochen. Ist die Bearbeitung abgeschlossen, findest du die Gesamtnoten im KUSSS unter Prüfungen - Notenauskunft an unterster Stelle.

Damit ist es jetzt möglich, dich für das Masterstudium beim Zulassungsservice (Bankengebäude/B113A) zu inskribieren. Alternativ kann man sich auch direkt im Prüfungsraster für das Folgestudium melden. Wenn du dich für ein aufbauendes Masterstudium inskribierst, gelten die allgemeinen Zulassungsfristen nicht! Du kannst dich jederzeit dafür anmelden.

Das Bachelorzeugnis kannst du dir etwa eine Woche später beim Prüfungs- und Anerkennungsservice abholen, dieses wird aber nicht zur Anmeldung des Masters benötigt.

Zu beachten für die Zeit zwischen Bachelor- und Masterstudium Zu beachten ist, dass du in der Zeit zwischen dem Bachelorabschluss (also das Datum der letzten Prüfung bzw. das Ausstellungsdatum deines letzten Scheins) und der Inskription in ein Masterstudium offiziell nicht als Student:in giltst. Das bedeutet, dass du in dieser Zeit auch keine Prüfungen ablegen oder Klausuren schreiben darfst. Wenn sich das nicht vermeiden lässt, solltest du vorab mit der prüfenden Lehrperson sprechen, ob sie dir die Note mit einem anderen Datum ausstellen können. Das sollte normalerweise kein Problem sein. Weiters bist du offiziell auch nicht mehr versichert, da du ja „kein:e Student:in“ bist. Das Ganze ist nur eine bürokratische Einschränkung, mit der man aber leider leben muss.

1.3 Rund ums Studium

1.3.1 Vorbereitungskurse an der JKU für TNF-Studierende

Um den Erstsemestrigen den Einstieg an der TNF zu erleichtern, werden vor dem eigentlichen Studienbeginn Vorbereitungskurse angeboten. Darin werden wesentliche Inhalte des Lehrstoffs höherer Schulen in komprimierter Form wiederholt und für die Einstiegsvorlesungen aufbereitet. Für Studienanfänger:innen ohne Programmiererfahrungen wird die Grundlage für eine erfolgreiche Teilnahme an den Programmierlehrveranstaltungen gelegt.

Die Teilnahme ist freiwillig. Da sich die Vorkenntnisse erfahrungsgemäß unterscheiden, richten sich die Vorbereitungskurse besonders an jene Studienanfänger:innen, die spezifische Wissenslücken schließen wollen oder deren Hochschulreife schon länger zurückliegt.

Die JKU bietet im Wintersemester folgende Vorbereitungskurse an:

- Mathematik für diverse Studiengänge
- Mathematik Intensivkurs für Studierende von Elektronik und Informationstechnik, Nachhaltige Kunststofftechnik und Kreislaufwirtschaft, Mechatronik und Medical Engineering (im Semester, von Oktober bis Dezember)
- Einführungswoche Physik
- Physikalische Grundlagen der Elektrotechnik und Mechanik
- Praktische Programmierkenntnisse (Java) und Python Programming (speziell für AI)

Näheres zu den Vorkursen findest du online unter www.jku.at/studium/studierende/vorbereitungskurse/.

1.3.2 WLAN, E-Mail, eduroam und Software für Studierende

Die JKU stellt dir mit deiner Inskription einen eduroam-Account zur Verfügung. Mit diesem Account hast du eine E-Mail-Adresse, WLAN-Zugang, KUSSS-Zugang, Moodle-Zugang, etc. Das bedeutet, dass du dich mit deinem Benutzernamen und Passwort auf allen Diensten/Services der Uni einloggen kannst. Der Benutzername lautet *k<Matrikelnummer>@students.jku.at*, also z. B. *k01234567@students.jku.at*. Dein Passwort kannst du auf *account.jku.at* festlegen bzw. ändern. Nähere Informationen dazu findest du auf help.jku.at/im/de/jku-account

WLAN und eduroam Am Campus gibt es zwei WLAN-Netze: JKU und eduroam. Im JKU Netzwerk loggst du dich nach Verbinden auf einer Webseite mit deiner Matrikelnummer und deinem Passwort ein. Dies auf ein Gerät gleichzeitig beschränkt und unverschlüsselt.

eduroam dagegen ist verschlüsselt, kann mit mehreren Geräten gleichzeitig umgehen und wird auch international angeboten. Das bedeutet, dass du auch die eduroam-Angebote in anderen Ländern nutzen kannst. Beim Verbinden mit eduroam loggst du dich mit *k<Matrikelnummer>@jku.at* ein. Das eduroam-Passwort kann auf *account.jku.at* gesetzt werden. Weitere Informationen findest du auf help.jku.at/im/de/netzwerkzugang/campus-wireless-lan.

E-Mail Alle Studierenden besitzen eine E-Mail-Weiterleitung der JKU. Diese erlaubt die Anmeldung bei Diensten, die dir als Student:in spezielle Konditionen, wie zum Beispiel Softwarelizenzen, anbieten. Alle E-Mails an diese Adresse werden an die im KUSSS eingetragenen privaten E-Mail Adressen weitergeleitet. Weitere Informationen findest du auf help.jku.at/im/de/e-mail-kalender/e-mail-fuer-studierende.

Software für Studierende Im Studium wird teilweise Software benötigt, um Aufgaben einiger LVAs erfüllen zu können. In diesen Fällen wird dir üblicherweise in der LVA gesagt, wo die benötigte Software erhältlich ist. Auf help.jku.at/im/de/software/software-fuer-studierende findest du eine kleine Zusammenstellung der angebotenen Softwares.

Microsoft Office 365 Apps Seit 2016 gibt es außerdem für alle Studierenden der JKU das Microsoft Office 365 Apps Paket kostenlos. Diese Lizenz erlaubt dir die Installation und Nutzung von Microsoft Office inklusive Updates auf bis zu 5 PCs oder Macs, 5 Tablets und 5 Smartphones. Weitere Informationen findest du auf help.jku.at/im/de/software/software-fuer-studierende

I.3.3 ÖH Mensabonus, Mensen und Cafés

Wer fleißig studiert, muss auch essen. Da dies sehr viel Geld verschlingt, wurde vor einigen Jahren der ÖH Mensabonus eingeführt. Mit diesem Bonus bekommst du die Menüs bzw. den Gemüseteller in der Mensa um einiges billiger.

Beantragen kannst du den Mensabonus im KUSSS unter *Persönliche Daten - Mensabonus*. Beim nächsten Besuch an einem Servicepoint wird dann auf der JKU-Card ein „M“ neben dem Datum aufgedruckt.

- Die **JKU Mensa** befindet sich im Uni-Center. Hier hast du die Auswahl zwischen 2 Menüs und dem Mensa-Markt.
www.mensen.at
- Die **KHG-Mensa** befindet sich im Erdgeschoss des KHG-Studierendenheimes.
www.dioezese-linz.at/khg/mensa/menueplan
- Die **Raabheim-Mensa** findest du im Raabheim. Der Speiseplan ist online unter www.sommerhaus-hotel.at/de/linz#restaurant ersichtlich.
- Das **Ch@t-Cafe** befindet sich im Keplergebäude/Hörsaaltrakt und bietet neben verschiedenen Weckerl auch jeden Tag eine andere Suppe sowie das Mensamenü an.
www.mensen.at
- Das **Science-Cafe** ist im Erdgeschoss des Science Park 3 untergebracht. Es bietet ebenfalls das Mensamenü an.
www.mensen.at
- Das **Teichwerk** schwimmt, kaum zu übersehen, im Teich.
dasteichwerk.at
- Das **Kuyo** befindet sich neben der Sparkasse am Bibliotheksplatz.
www.manuelgrabner.at/daskuyo/
- Der **SPAR Digital Flagship Store** befindet sich im Open Innovation Center.
www.spar.at/regionales/oberoesterreich/spar-am-campus-derjku

I.3.4 Hilfreiche Services der ÖH

Die ÖH JKU bietet einige hilfreiche Services an, die wir dir hier kurz vorstellen.

- **Sozialreferat** Sie sind Experten:innen für verschiedene Themen wie finanzielle Hilfen und Studiengebühren, Barrierefreiheit, Versicherungen usw.
- **REMI** Wenn du als Student:in aus dem Ausland kommst, hilft das ReMi bei Visum und Zulassung, bei zusätzlichen Tests usw., aber auch bei der Integration insgesamt.
- **Referat für Frauen, Gender und Gleichbehandlungsfragen:** Dieses Referat kann helfen, wenn du mit Diskriminierung oder sexueller Belästigung konfrontiert bist.
- Weitere Referate findest du unter oeh.jku.at/oeh-jku/referate.

1.3.5 USI - UniversitätsSportInstitut

Das Universitätssportinstitut (USI) an der JKU Linz bietet während des Semesters zahlreiche, meist wöchentlich stattfindende Kurse in diversen Sportarten zu günstigen Preisen an. Das umfangreiche Angebot enthält gängige Sportarten wie Volleyball und Klettern, aber auch einige Kampfsportarten und diverse Tanzkurse. Der Übungsbetrieb beginnt im Wintersemester mit dem 1. Oktober, die Anmeldung ist ab Mitte September online möglich. Im Sommersemester startet der Betrieb mit dem 1. März, die Anmeldefrist beginnt Mitte Februar. Außerdem verfügt das USI über einen voll ausgestatteten Fitnessraum mit Kraft- und Kardiogeräten. Nähere Infos findest du auf www.jku.at/campus/freizeit/usi-sportangebot/.

1.3.6 Erstsemestrigen-Tutorium / Mentoring

Das Erstsemestrigen-Tutorium (kurz: ET, teilweise auch als Mentoring beworben) ist für dich eine weitere Anlaufstelle im ersten Semester. Das Ziel des Tutoriums ist es, dir und allen anderen Erstsemestrigen den Studieneinstieg zu erleichtern.

Eine Gruppe von motivierten Studierenden aus der TNF, die auch einmal am Anfang des Studiums gestanden sind, begleiten dich durchs erste Semester. Diese Gruppe kannst du dir selbst bei einem Vorstellungstermin (erste Uniwoche) aussuchen. Falls du zu dem Termin keine Zeit hast, kannst du auch einfach eine Mail an anna-malin.draxler@oeh.jku.at schreiben und wirst zu einer Gruppe zugeteilt, hier nehmen wir natürlich auf deine Interessen Rücksicht. Deine ET-Gruppe bietet dann wöchentliche Treffen an, um andere Erstsemestrige und das Unileben kennenzulernen und dem Studienalltag zu entfliehen. Die gemeinsamen Aktivitäten der Gruppen reichen von gemeinsamem Kochen über Spieleabende, Eislaufen, Grillen, Bowling, Kino, Filmabende bis hin zum gemeinsamen Fortgehen und Heimbarunden. Auch hier variieren die Veranstaltungen der Gruppen.

Alle Aktivitäten sind freiwillig, und du bist natürlich nicht verpflichtet zu kommen, wenn du mal keine Zeit hast. Es soll jeder gemeinsame Termin Spaß machen, wir wollen dir Ansprechpersonen für alle Fragen sein und Hilfestellungen bieten, wo du sie brauchst.

Ich freue mich auf dein Kommen!

Anna-Malin Draxler, Projektleiterin des ET-TNF
anna-malin.draxler@oeh.jku.at

1.3.7 Veranstaltungen

Wer ein technisches Studium absolviert, stellt sich einer der schwersten Herausforderungen, die auf universitärer Ebene zu bewältigen sind. Zum Ausgleich muss es natürlich auch etwas Abwechslung geben. Die ÖH TNF veranstaltet dafür einige Feste:

Einstandsfeste: Mitte Oktober veranstalten wir im Mensakeller die TNF Einstandsfeste. Eingeladen sind alle Studierenden und auch Lehrenden des jeweiligen Fachbereichs. Die Einstandsfeste sind natürlich speziell für die Erstsemestrigen gedacht, um Leute aus höheren Semestern kennenzulernen. Im Mensakeller finden an drei aufeinanderfolgenden Tagen, das Informatik / AI / Elektronik Einstandsfest, das Chemie / Kunststofftechnik / Medical Engineering / Mechatronik Einstandsfest und anschließend das Mathematik / Physik & MoBi / Lehramt / NaWi-Tec, kurz MPL-Tec, Einstandsfest statt. Von einem der Mechatronik-Institute wird gemeinsam mit der StV für die Fachbereiche Mechatronik, Elektronik und Kunststofftechnik & Maschinenbau einmal im Jahr das „Bier und Brezn“-Fest organisiert. Außerdem findet zu Beginn des Wintersemesters das Medical Engineering Kick-off statt, bei dem Informationen zum Studium vermittelt werden.

Punsch-Stand: Zu einem winterlichen Fixpunkt ist mittlerweile der ÖH TNF Punschstand geworden. Meist findet er am Dienstag in der 2. Dezemberwoche statt. Wir verwöhnen euch mit köstlichem Punsch und Glühwein. Auch der Hunger kommt bei uns nicht zu kurz: wie es sich für einen Punschstand gehört, gibt es leckere selbstgebackene Kekse und Raclettebrote.

JKU GAMES: Die ÖH TNF organisiert jedes Semester die JKU GAMES. Aufgeteilt in LAN und DICE, werden ein Wochenende lang Pen&Paper, Puzzle, diverse Group-Games, sowie auf einer LAN-Party mit- und gegeneinander gespielt. Wenn du dabei sein möchtest, informiere dich unter games@oeh.jku.at.

StV-Grillereien: Analog zu den Einstandsfesten im Herbst organisiert deine StV im Sommersemester eine Grillerei, zu der die Studierenden und Lehrenden des jeweiligen Fachbereichs eingeladen sind.

ÖH TNF Sommergrillerei: Einmal jährlich gibt es die große traditionelle ÖH TNF Sommergrillerei. Diese findet Anfang Juni statt. Highlights dieser Veranstaltung sind: Bio-Spanferkel, Fleisch aus Biohaltung, veganes/vegetarisches Essen, Live-Eis-Herstellung vor Ort mit flüssigem Stickstoff uvm. Diese Veranstaltung ist das Aushängeschild der ÖH TNF und jedes Jahr top besucht.

Eval-Day: Einmal im Semester veranstalten wir den *Eval-Day*. Dies soll dir die Möglichkeit geben, mit anderen Studierenden das Semester ausklingen zu lassen und die Lehrenden deiner besuchten Lehrveranstaltungen zu bewerten. Denn mit der Evaluierung bietest du den Professor:innen wichtiges Feedback, um die Lehrveranstaltungen für die Zukunft zu verbessern.

I.3.8 Studierendenheime & Heimbars

Internationales Studierendenzentrum Julius Raab (Sommerhaus)

- Adresse:** Julius Raab Straße 10, 4040 Linz, www.studentenwerk.at/studenten/raab
- Heimbar:** vorhanden; Mensa werktags geöffnet
- Insider Info:** Das Studierendenheim besitzt einen Fitnessraum und Turnhallen, die im Rahmen des Sportprogramms des Universitätssportinstituts (USI) genutzt werden können. Nähere Infos im Punkt I.3.5.

Wist Haus

- Adresse:** Johann Wilhelm Kleinstraße 72, 4040 Linz, wistooe.at/haus-barbara/
- Heimbar:** Mi und Do
- Insider Info:** Die Heimbar befindet sich im 13. Stock des Heims und wartet mit wöchentlichen Specials auf. Im Sommersemester findet das allseits beliebte Wist Sommerfest statt.

Evangelisches Studierendenheim (ESH)

- Adresse:** Julius Raab Straße 1-3, 4040 Linz, www.esh.jku.at
- Heimbar:** Keine Heimbar
- Insider Info:** Im Keller des ESH befinden sich auch Seminarräume.

Katholische Hochschulgemeinde (KHG)

- Adresse:** Mengerstraße 23, 4040 Linz, www.dioezese-linz.at/khg
- Heimbar:** Meist Di, Mi und Do
- Insider Info:** Neben der Kellerbar im Untergeschoss finden im KHG jedes Jahr größere Partys wie das Herbst-, Frühlings- und Sommerfest statt. Daneben gibt's jede Woche Workshops, Vorträge, Konzerte etc.

Johannes Kepler Heim

- Adresse:** Altenbergerstraße 74, 4040 Linz, jk-heim.at
- Heimbar:** Zu besonderen Anlässen
- Insider Info:** Im Erdgeschoss und Keller des KEP befinden sich Seminarräume.

Studierendenheim Akademikerhilfe (AHL)

- Adresse:** Pulvermühlstraße 41, 4040 Linz, www.akademikerhilfe.at/de/linz
- Heimbar:** Mo, Mi und Do
- Insider Info:** Das Heim liegt vier Straßenbahn-Haltestellen von der Uni entfernt (St. Magdalena) und besitzt eine moderne Heimbar mit wechselnden Specials.

STUWO Student Housing (STUWO)

- Adresse:** Altenbergerstraße 9, 4040 Linz, www.stuwo.at/studentenheime/linz/
Heimbar: Keine Heimbar
Insider Info: Das Heim hat ein Saunarium und einen Fitnessraum, näheres auf ihrer Website

MILESTONE Linz Brucknerstudios (Bruckner Studios)

- Adresse:** Peuerbachstraße 28, 4040 Linz, www.milestone.net/locations/?city=linz
Heimbar: Keine Heimbar
Insider Info: Das Heim bietet viele studierendentypische Zusatzleistungen, näheres auf deren Website

II Details für Informatik

II.1 Allgemeine Informationen zum Studium

Der JKU Bachelor Informatik deckt das gesamte Spektrum der Informations- und Kommunikationstechnologie ab. Du studierst nicht nur Programmieren, sondern auch Methoden der Künstlichen Intelligenz (KI), des maschinellen Lernens, des Internet of Things, der Netzwerke samt entsprechender Sicherheitsmechanismen. Du lernst alles über Computergrafik, Bildverarbeitung, Multimedia, um Betriebssysteme, Datenbanken, (Web-) Informationssysteme, IT Sicherheit, Netzwerktechnik und vieles mehr.

Keyfacts

- **Abschluss:** Bachelor of Science (BSc)
- **Studiendauer:** 6 Semester
- **ECTS:** 180 Punkte
- **Sprache:** Deutsch (Level B2)
(Einige Lehrveranstaltungen werden nur auf Englisch angeboten)
- **Studienort:** Linz
- **Studienform:** Vollzeit

II.2 Studienbeginn

Zu Beginn des Studiums gibt es neben der Anmeldung im Studium noch andere Themen, die beachtet werden sollten.

II.2.1 StEOP

Als Studienanfänger:in musst du die StEOP (Studieneingangs- und Orientierungsphase) abschließen, bevor du weitere Kurse höherer Semester absolvieren kannst. Dazu sind wenigstens 9 ECTS aus dem Pool in nachfolgender Tabelle abzuschließen. Bis dahin kannst du nur maximal 22 weitere ECTS aus dem empfohlenen Studienplan des 1. und 2. Semester absolvieren.

Außerdem hast du während der StEOP nur 3 Wiederholungsversuche (4 Antritte) für jede Prüfung. Nach erfolgreich abgeschlossener StEOP kannst du zu jeder Prüfung insgesamt 5 mal antreten.

Es ist daher sehr zu empfehlen, die StEOP rasch abzuschließen, um Verzögerungen im Studium zu verhindern. Angerechnete Kurse gelten hierbei als im Sinne der StEOP absolviert.

StEOP Kernfächer (9 ECTS)

Fach/Lehrveranstaltung	Typ	ECTS	Semester
Digitale Schaltungen	VL	3,0	WS
Datenbanken und Informationssysteme 1	VL	3,0	WS
Logic	VL	3,0	WS
Softwareentwicklung 1	VL	3,0	WS
Algebra	VL	3,0	SS
Algorithmen und Datenstrukturen 1	VL	3,0	SS
Elektronik	VL	3,0	SS
Multimediasysteme	VL	3,0	SS

II.2.2 Informatik-Mentoring

Das Mentoring ist ein Service, der dir den Start in dein Studium erleichtern soll: Ein:e Tutor:in (in diesem Kontext ein:e Informatik-Studierende:r eines höheren Semesters) begleitet dich in den ersten Wochen als direkte Anlaufstelle, hält regelmäßige Treffen ab und begleitet dich unter anderem auch zu einem Gespräch mit einem:einer deiner zukünftigen Lehrenden (Mentor:in). Das Ziel ist dich schneller an den Universitätsalltag zu gewöhnen und Kontakte zu knüpfen. Dein:e Mentor:in ist auch immer ein:e Ansprechpartner:in, wenn du mal nicht weiter weißt.

Im Zuge des *Propädeutikums* (in der ersten Studienwoche) werden wir Tutor:innen uns bei dir vorstellen und die Gruppen einteilen. In den folgenden Wochen kommen wir dann regelmäßig zusammen, um in lockerer Atmosphäre Erfahrungen auszutauschen, nützliche Informationen rund um das Studium weiterzugeben, Probleme im Studienalltages zu lösen und dir die Angebote des JKU-Campus näher zu bringen. Auf dem Plan stehen unter anderem eine Campusführung, der gemeinsame Besuch unseres Informatik Sprechstunden-Cafés, des Informatik & AI Stammtisches, des Einstandsfestes und vieles mehr.

Das Mentoring ist verpflichtender Bestandteil der Lehrveranstaltung *Propädeutikum* für alle Studierenden.

II.2.3 Anrechnungen

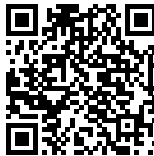
Wenn du bereits eine Ausbildung genossen hast, die im Informatikstudium angerechnet werden kann, kannst du dir in den ersten Semestern einige LVAs ersparen.

Auf informatik.jku.at/teaching/stuko/news/htl.html und informatik.jku.at/teaching/stuko/news/hak.html findest du alle Lehrveranstaltungen, die angerechnet werden können. Die Note der anerkannten Lehrveranstaltung ergibt sich aus dem Notenmittel der entsprechenden Jahreszeugnisse im anerkannten Unterrichtsfach in der Schule.

Um die angeführten Anrechnungen zu bekommen, gehst du mit allen Zeugnissen aus der HTL/HAK zum Prüfungs- und Anerkennungsservice (Bankengebäude 101-105) und beantragst diese. Seit Mai 2024 kannst du die Anträge auch online stellen, mehr dazu findest du auf www.jku.at/studium/studierende/anererkennung-von-pruefungen/inland/anererkennung-tn/. Bei Abweichungen, Problemen oder Fragen kontaktierst du die folgenden zuständigen Professoren:

- **a.Univ.-Prof. Dr. Herbert Prähofer** (*herbert.praehofer@jku.at*): Anrechnungen für HTL/HAK-Absolvent:innen, BHS-Matura, Wirtschaftsinformatik, Elektronik- und Informationstechnik, Mechatronik, Technische Mathematik und weiter Kurse von der JKU
- **o.Univ.-Prof. Dr. Hanspeter Mössenböck** (*hanspeter.moessenboeck@jku.at*): Anrechnungen von Kursen von anderen Universitäten oder Fachhochschulen, Erasmus bzw. Auslandsstudierende und Lehramt Informatik
- **a.Univ.-Prof. Dr. Josef Küng** (*josef.kueng@jku.at*): Anrechnungen für PhD/ Doktorand:innen

Weiterführende Infos findest du auch unter informatik.jku.at/teaching/stuko/creditttransfer.



Anrechnungen

II.2.4 Studienbeginn im Sommersemester

Generell raten wir von einem Studienbeginn im Sommersemester eher ab. Solltest du jedoch (z.B. wegen Wehr-/Zivildienst) erst im Sommersemester ins Studium einsteigen können, ist dies natürlich möglich. Wir empfehlen dir, die Fächer aus dem planmäßigen 2. Semester zu absolvieren. Wenn du bereits Vorkenntnisse im Programmieren hast, ist der Einstieg bei z.B. Softwareentwicklung 2 kein Problem. Hast du aber noch nie programmiert, solltest du auf das nächste Wintersemester warten und Softwareentwicklung 1 belegen. Prinzipiell ist die Gestaltung der Stundenpläne bzw. die Einteilung, welche Kurse du wann machst, ganz dir überlassen. Es empfiehlt sich allerdings, die empfohlenen Semesterplan nicht ganz außer Acht zu lassen.

Nachfolgend die LVAs, die du bei einem Einstieg im Sommersemester belegen kannst:

- 2VO+2UE Algebra
- 2VO+1UE Elektronik
- 2VO+2UE Softwareentwicklung 2
- 2VO+1UE Algorithmen und Datenstrukturen 1
- 2VO+1PR Betriebssysteme
- 2VO+1UE Multimediasysteme
- 2KV Präsentations- und Arbeitstechnik (aus dem 4. Semester)

II.3 Aufbau des Informatik-Bachelorstudiums

Damit du auch immer weißt, welche Lehrveranstaltungen im weiteren Studienverlauf noch auf dich zu kommen, geben wir dir hier einen Überblick über das gesamte Bachelorstudium der Informatik. Das Studium dauert regulär 6 Semester, wobei in jedem Semester LVAs im Umfang von 30 ECTS zu absolvieren sind. In der folgenden Tabelle siehst du den Aufbau des Studiums, bzw. welcher Bereich wie viele Stunden und ECTS umfasst:

Stunden, die im Bereich "Vertiefung" gemacht werden müssen, kannst du so auswählen, dass du dir selber gewisse Schwerpunkte im Studium setzen, bzw. deine eigenen Interessen vertiefen kannst. Von den insgesamt 10,5 ECTS, welche du aus der untenstehenden Liste auswählen kannst, müssen zumindest 3 ECTS im Rahmen eines Seminars gemacht werden:

- Seminar in Computational Engineering: ...
- Seminar in Data Science ...
- Seminar in Intelligent Information Systems: ...
- Seminar in Networks and Security: ...
- Seminar in Pervasive Computing: ...
- Seminar in Software Engineering: ...

Empfohlener Studienplan

Fach/Lehrveranstaltung	Wochenstd.	LVA-Leiter:in	ECTS	Spr.
1. Semester			30	
Propädeutikum	1KV	Egyed	1,5	D
Logic	2VL+1UE	Seidl, Schreiner, Windsteiger	4,5	E
Diskrete Strukturen	2VL+1UE	Rass	4,5	D
Digitale Schaltungen	2VL+1UE	Große	4,5	D
Softwareentwicklung 1	2VL+2UE	Mössenböck	6,0	D
Datenbanken und Informationssysteme 1	2VL+2UE	Küng, Wöß	6,0	D
Ethik und Gender Studies *	2KV	Siedl, Meyer	3,0	D
2. Semester			30	
Algebra für Informatik	2VL+2UE	Koutschan	6,0	D
Elektronik	2VL+1UE	Pretl	4,5	D
Softwareentwicklung 2	2VL+2UE	Mössenböck	6,0	D
Algorithmen und Datenstrukturen 1	2VL+1UE	Ferscha	4,5	D
Betriebssysteme	2VL+1UE	Mayrhofer	4,5	D
Multimediasysteme	2VL+1UE	Kotsis	4,5	D
3. Semester			30	
Analysis für Informatik	2VL+2UE	Schneider	6,0	D
Berechenbarkeit und Komplexität	2VL+1UE	Küng	4,5	D
Algorithmen und Datenstrukturen 2	2VL+1UE	Ferscha	4,5	D
Systems Programming	2PR	Mehrere	3,0	E
Computernetzwerke	2VL+1UE	Sonntag	4,5	D
Datenbanken und Informationssysteme 2	2VL+1UE	Retschitzegger	4,5	D
Rechtsgrundlagen der Informatik	2VL	Sonntag	3,0	D
4. Semester			30	
Formal Models	2VL+1UE	Seidl	4,5	E
Statistik	2VL+2UE	Forstner	6,0	D
Rechnerarchitektur	3VL+1UE	Große	6,0	D
Softwareentwicklung 2	2PR	Mössenböck	3,0	D
Computer Graphics	2VL+1UE	Bimber	4,5	E
Präsentations- und Arbeitstechnik	2KV	Grünbacher	3,0	D
Vertiefung	2		3,0	
5. Semester			30	
Software Engineering	2VL+1UE	Egyed, Grünbacher	4,5	E
Compilerbau	2VL+2UE	Mössenböck	6,0	D
Artificial Intelligence	2VL+1UE	Widmer	4,5	E
Introduction to Machine Learning	2VL	Klambauer, Schedl	3,0	E
Projektorganisation	2KV	Kapsammer	3,0	D
Freifach	3		4,5	
Vertiefung	3		4,5	
6. Semester			30	
Digital Signal Processing	2VL+1UE	Huemer	4,5	D
Embedded and Pervasive Systems	2VL+1UE	Ferscha	4,5	D
Wirtschaftsgrundlagen der Informatik	2VL	Retschitzegger	3,0	D
Projektpraktikum	5PR		7,5	
Freifach	3		4,5	
Vertiefung	4		6,0	

* = Alternativ "Einführung in IKT, Gesellschaft, Gender und Diversity",
 "Gender Studies und Soziale Kompetenz" oder "Gender Studies TNF - Einführung"

Vertiefungsfächer Um alle Vertiefungsfächer zu sehen, kannst du die Seite des Studienhandbuchs besuchen. (studienhandbuch.jku.at/uk033521)

II.4 Die Studienvertretung

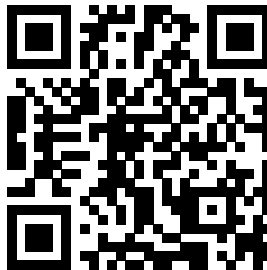
Die Studienvertretung (StV) Informatik & AI wird alle zwei Jahre bei den ÖH Wahlen gewählt. Wahlberechtigt sind alle Personen, die in einer der von uns vertretenen Studienrichtungen (egal ob Bachelor oder Master) inskribiert sind. Die StV ist dein erster Ansprechpartner für deine Anliegen - egal ob es Probleme mit Lehrenden oder einer LVA gibt, oder ob du sonst etwas übers Studium wissen möchtest.

Die StV Informatik kannst du folgendermaßen erreichen:

- oeh.jku.at/cs ist die Informationsseite der Studienvertretung. Hier findest du aktuelle Termine und Events.
- informatik@oeh.jku.at steht für alle Fragen zum Studium zur Verfügung.
- Besuche uns auf **Discord** via oeh.jku.at/cs/discord
- [instagram.com/oehtnf](https://www.instagram.com/oehtnf)
- Das **Informatik Café**, ihr werdet im Discord über den Termin benachrichtigt

Die StV Informatik ist für Studierende folgender Studienrichtungen zuständig:

- Bachelorstudium Informatik
- Masterstudium Computer Science



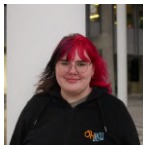
oeh.jku.at/cs/discord

Wenn du mit einem StV-Mitglied direkt Kontakt aufnehmen willst, kannst du das natürlich auch machen. Unser Team hat folgende Mitglieder:

Mandatar:innen



Felix Ferchhumer
Vorsitzender
felix.ferchhumer@oeh.jku.at



Helena Fitze
1. stv. Vorsitzende
helena.fitze@oeh.jku.at



Sarah Schropp
2. stv. Vorsitzende
sarah.schropp@oeh.jku.at



Georg Kofler
Mandatar
georg.kofler@oeh.jku.at



Philipp Reisinger
Mandatar
philipp.reisinger@oeh.jku.at

Mitarbeiter:innen



Christine Berger
christine.berger@oeh.jku.at

Abbigail Bonora
dominik.bonora@oeh.jku.at



Raffael Borris
raffael.borris@oeh.jku.at

Philip Buchegger
philip.buchegger@oeh.jku.at



Gabriel Eckertsberger
gabriel.eckertsberger@oeh.jku.at

Matthias Heiden
matthias.heiden@oeh.jku.at



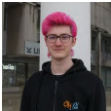
Simone Heisinger
simone.heisinger@oeh.jku.at

Matthias Holzinger
matthias.holzinger@oeh.jku.at



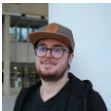
Christoph Knoll
christoph.knoll@oeh.jku.at

Anna Lemmerer
anna.lemmerer@oeh.jku.at



Florian Obernberger
florian.obernberger@oeh.jku.at

Andrej Pejic
andrej.pejic@oeh.jku.at



Elias Prohaska
elias.prohaska@oeh.jku.at

Annabell Rößler
annabell.roessler@oeh.jku.at



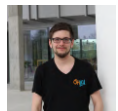
Leon Schnetzer
leon.schnetzer@oeh.jku.at

Martin Seidl
martin.seidl@oeh.jku.at



Lukas Seifriedsberger
lukas.seifriedsberger@oeh.jku.at

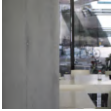
Markus Vogl
markus.vogl@oeh.jku.at





Finn Waidhofer
finn.waidhofer@oeh.jku.at

Carina Weichselbaum
carina.weichselbaum@oeh.jku.at



Lukas Zeller
lukas.zeller@oeh.jku.at

II.5 Aufgaben der StV

Die StV-Arbeit stützt sich auf drei Säulen: **Vertretung**, **Beratung** und **Vernetzung**. Für größtmögliche Transparenz kannst du in unserem *Dashboard* unsere aktuellen Projekte einsehen.



Dashboard

II.5.1 Vertretung

Studienkommission (StuKo) Jedes Studium hat seine eigene Studienkommission. In der Studienkommission werden die Studienpläne festgelegt und überarbeitet. Sie setzt sich aus je 3 Vertreter:innen der Professor:innen-Kurie, Mittelbaukurie und der Studierenden zusammen. Die StV bestimmt dabei, wer aus den Reihen der Studierenden in die StuKo entsandt wird. Unter informatik.jku.at/teaching findest du alle aktuellen Informationen über dein Studium und unter informatik.jku.at/teaching/stuko/news alle Details zu Änderungen im Studienplan. Zusätzlich gibt es in unserem *Stuko-Dokument* einen Einblick in die aktuellen Themen und die genauere Funktionsweise der Studienkommission.



StuKo-Dokument

Berufungskommission (BK) Für jede Neubestzung einer Professur an der Universität gibt es eine Berufungskommission. Dabei wird mittels Bewerbungsverfahren über die neue Professor:innen entschieden. Sie setzt sich aus 5 Vertreter:innen der Professor:innen-Kurie, 2 Vertreter:innen aus der Mittelbaukurie und 2 Studierenden zusammen.

Habilitätskommissionen (Habil) Zum Erteilen einer Lehrbefugnis eines:r Lehrenden wird eine Habilitätskommission ins Leben gerufen. Dabei wird durch die Studierenden ein didaktisches Gutachten erstellt. Sie setzt sich aus 5 Vertreter:innen der Professor:innen-Kurie, 2 Vertreter:innen aus der Mittelbaukurie und 2 Studierenden zusammen.

Weitere Kommissionen Zusätzlich sind wir in zahlreichen weiteren Kommissionen und Arbeitsgruppen beschäftigt, diese kannst du in unserem Dashboard einsehen.

II.5.2 Beratung

Folgende Events werden für euch zur Beratung angeboten:

Café Jeden Dienstag 10:15-11:45 findet im TNF-Kammerl das Sprechstunden-Café der StV Informatik für alle von uns vertretenen Studien statt. Hier kannst du bei gratis Kaffee und Kuchen deinen Studienvertreter:innen und Studienkolleg:innen Fragen stellen und dich über alle möglichen Themen in gemütlicher Atmosphäre unterhalten.

Bachelor- und Masterinfoabende Jedes Jahr im Jänner findet ein Bachelorinfoabend statt, bei denen der genaue Abschluss des Bachelors nochmal näher erläutert wird und Institute aktuelle Arbeiten vorstellen. Etwas unregelmäßiger findet ein Masterinfoabend im Sommer statt.

Beratungstermin Zusätzlich kannst du jederzeit einen Online- oder Präsenzberatungstermin mit uns ausmachen oder uns auch einfach per *Mail* oder *Discord* anschreiben.

II.5.3 Vernetzung

Folgende Events werden für euch zur Vernetzung angeboten:

Informatik Stammtisch Der Informatik Stammtisch findet meist in der dritten Woche jedes Monat ab 19:00 Uhr in der KHG Kellerbar oder im LUI Pub statt. Bei einem kühlen Getränk kann man so leicht andere Informatik-Studierende kennenlernen, die gerne bei Problemen helfen und Lust auf interessante Gespräche haben. Willkommen sind natürlich alle Informatiker:innen!

Übrigens: Das erste Getränk geht traditionell auf die Kosten deiner Studienvertretung - vorbeischaun lohnt sich also auf jeden Fall!

Einstandsfest Am Anfang des Studienjahres veranstalten wir im Mensakeller das traditionelle Einstandsfest. Eingeladen sind alle Studierenden und Angehörigen des Fachbereichs Informatik. Bei gratis Essen (auch vegetarisch & vegan) und Getränken kannst du hier ungezwungen mit Studienkolleg:innen oder Professor:innen ins Gespräch kommen.

Ersti-Events Im Wintersemester findet im Zuge des Propädeutikums ein Vernetzungsevents zwischen den Erstsemestrigen und ihren Tutor:innen statt.

Informatik Grillerei Im Sommersemester organisieren wir analog zu den Einstandsfesten eine Grillerei, bei der ebenfalls alle Studierenden und das gesamte Lehrpersonal des Fachbereichs

eingeladen sind. Diese Veranstaltung bietet genau das richtige Ambiente, um vor der stressigen Prüfungszeit noch mal bei leckerem Gegrillten und kühlen Getränken etwas zu entspannen.

Casual Bordgame Nights Seit einiger Zeit halten wir auch (un)regelmäßige Brettspiel Abende ab. Wie der Name vermuten lässt geht es hier nicht darum wer gewinnt, sondern darum Spaß zu haben und Kommiliton:innen kennen zu lernen.

SIGFLAG-Events Für Hacker:innen und alle die es noch werden wollen gibt es internationale Wettbewerbe, bei denen auch die JKU mit einem Studierendenteam teilnimmt. Meist nehmen wir an sogenannten Capture The Flag Bewerben teil, wo jedes Team versucht, eigene Server und Dienste online zu halten und gleichzeitig die Dienste anderer Teams anzugreifen. Dies passiert natürlich in einer abgeschlossenen Umgebung, damit das echte Internet keinen Schaden nimmt. Auf www.sigflag.at finden sich mehr Infos über das Team.

TNF Veranstaltung Als StV wirken wir auch bei zahlreichen TNF Veranstaltungen wie dem ÖH TNF Parkcafé, der ÖH TNF Punschstand oder der ÖH TNF Sommergrillerei mit.

Weitere Veranstaltungen Zudem finden weitere unregelmäßige Veranstaltungen statt, die dann am Discord angekündigt werden, wie zum Beispiel Meme-Awards.

II.6 FAQ

Wenn du weitere Fragen zum Studium hast, schau doch bei unserem FAQ vorbei, vielleicht ist sie dann schon beantwortet. Wenn nicht, kannst du uns jederzeit eine Mail oder uns auf Discord schreiben.



FAQ

Feedback?

Gibt es in diesem Infoheft irgendetwas, das dir gefehlt hat? Verbesserungsvorschläge? Änderungsvorschläge? Schreib uns einfach an tnf@oeh.jku.at.

Notizen

