

**StV Elektronik und
Informationstechnik**
Elektronik und Informationstechnik



Leitfaden für das Studium Elektronik und Informationstechnik

Studienvertretung
Elektronik und Informationstechnik

elektronik@oeh.jku.at

14. Februar 2024

Willkommen an der TNF

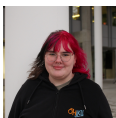
Wenn du das hier liest, bist du entweder bereits in einem technischen Studium an der JKU inskribiert, oder zeigst zumindest großes Interesse daran. Gratulation! Denn gerade die technischen Bereiche der JKU genießen einen ausgezeichneten internationalen Ruf und bei allen Studien der TNF hat man als Absolvent:in hervorragende Jobaussichten. Die TNF zählt etwa 5700 Studierende und ist mit über 30 verschiedenen Studien die vielfältigste Fakultät der JKU.

Zu Beginn eines neuen Studiums braucht es Zeit, bis man sich an der Uni zurechtfindet bzw. den Ablauf des Studienbetriebs besser kennen lernt. Aus diesen Gründen treten oft Fragen oder Probleme auf, bei denen man selbst nicht mehr weiter weiß. Hier kommen wir - die ÖH TNF - ins Spiel. Zögere nicht, uns bei Fragen oder Problemen zu kontaktieren. Wir haben immer ein offenes Ohr und werden unser Bestes geben, um dir weiterzuhelfen. Am besten erreichst du uns, wenn du uns eine E-Mail schreibst, oder direkt zu einem der StV-Sprechstundencafés kommst. Näheres dazu erfährst du in dieser Broschüre - sie soll dir als Leitfaden für den Studieneinstieg dienen und hoffentlich bereits viele deiner Fragen beantworten.

Die ÖH TNF ist in 12 verschiedene Studienvertretungen (StV) untergliedert, die je nach dem was du studierst als Interessenvertretung für dich zuständig sind und dich bei Problemen mit Lehrveranstaltungen oder Professor:innen beraten. Wer welche Studien betreut und wie du die jeweiligen Personen erreichen kannst, erfährst du in dieser Broschüre. Der erste Teil liefert dir allgemeine Informationen rund um die Uni und das Studium. Der zweite Teil wurde von deiner StV verfasst, ist genau auf dein Studium zugeschnitten und bietet dir weitere Informationen, die dir zu einem erfolgreichen Studienstart verhelfen sollen. Neben Homepage (oeh.jku.at/abschnitte/technik-und-naturwissenschaften) und E-Mail (tnf@oeh.jku.at) hast du auch die Möglichkeit, über Instagram mit uns Kontakt aufzunehmen: [instagram.com/oehtnf](https://www.instagram.com/oehtnf).



Ich wünsche dir im Namen der gesamten ÖH TNF in deinem ersten bzw. im neuen Semester viel Erfolg und einen guten Start in dein Studium - ich hoffe, wir sehen uns mal bei einem Kaffee im TNF-Kammerl oder auf einer anderen unserer vielen Veranstaltungen.



Helena Fitze
Vorsitzende der ÖH Fakultätsvertretung TNF
helena.fitze@oeh.jku.at

Inhaltsverzeichnis

I	Allgemeine Infos für TNF-Studierende	4
I.1	Was ist die ÖH?	4
I.1.1	Aufbau & Gliederung	4
I.1.2	Kontaktdaten	5
I.1.3	Das TNF-Kammerl	6
I.2	Studieren an der TNF	7
I.2.1	In 5 Schritten zum Studium an der JKU TNF	7
I.2.2	Studienhandbuch / CEUS	7
I.2.3	JKU Campusplan	9
I.2.4	Das Studienjahr - Termine und Fristen	10
I.2.5	JKU Card und Service Points	11
I.2.6	Kepler University Study Support System (KUSSS)	11
I.2.7	Lehrveranstaltungen	12
I.2.8	Abschluss des Bachelorstudiums	14
I.3	Rund ums Studium	16
I.3.1	Vorbereitungskurse an der JKU für TNF-Studierende	16
I.3.2	WLAN, E-Mail, eduroam und Software für Studierende	16
I.3.3	ÖH Mensabonus, Mensen und Cafés	18
I.3.4	Hilfreiche Services der ÖH	18
I.3.5	USI - UniversitätsSPORTInstitut	19
I.3.6	Erstsemestrigen-Tutorium / Mentoring	19
I.3.7	Veranstaltungen	20
I.3.8	Studierendenheime & Heimbars	21
II	Details für Elektronik und Informationstechnik	23
II.1	Allgemeine Informationen zum Studium	23
II.2	Studienbeginn	23
II.2.1	StEOP	23
II.2.2	Anrechnungen	24
II.2.3	Stundenplan im ersten Semester	25
II.3	Studienverlauf	27
II.3.1	Empfohlener Studienverlauf	27
II.3.2	Wahlfächer	28
II.3.3	Freie Lehrveranstaltungen	29
II.4	Die Studienvertretung	30
II.5	Services der StV Elektronik und Informationstechnik	32
II.5.1	Links	32
II.5.2	Elektronik und Informationstechnik-Mentoring	32
II.5.3	Events	32
II.5.4	Vertretung	34
II.6	Die Elektronik und Informationstechnik-Institute	35
II.7	Häufig verwendete Abkürzungen	36

I Allgemeine Infos für TNF-Studierende

I.1 Was ist die ÖH?

Die ÖH (Österreichische Hochschülerinnen- und Hochschülerschaft) ist die gesetzliche Interessensvertretung aller Studierenden in Österreich. Sie vertritt die Studierenden in verschiedenen Gremien und kümmert sich um ihre Anliegen und Probleme. Für jede Studienrichtung gibt es ein Team an Studienvertreter:innen, das dir mit ihren Erfahrungen stets behilflich sein kann.

I.1.1 Aufbau & Gliederung

An oberster Stelle steht die Bundesvertretung (BV) der ÖH. An sie ergehen alle ÖH-Beiträge, welche später an die jeweiligen Universitätsvertretungen (UV) aufgeteilt werden. Die BV legt allgemeine Richtlinien und die Aufgaben der jeweiligen UVs fest.

Die Universitätsvertretung ist für die übergeordnete Organisation der ÖH an der jeweiligen Universität verantwortlich. Sie wird, wie auch die BV, bei der ÖH Wahl alle zwei Jahre durch die Wahl von Fraktionen bzw. Listen bestimmt. Die UV legt z.B. fest, welche Referate an der jeweiligen Universität eingerichtet werden.

Unter der UV ist die jeweilige Fakultätsvertretung (FakV) angesiedelt. An der JKU gibt es die folgenden vier Fakultäten:

- die SOWI (Sozial- und Wirtschaftswissenschaftliche Fakultät),
- die RE (Rechtswissenschaftliche Fakultät),
- die TNF (Technisch-Naturwissenschaftliche Fakultät) und
- die MED (Medizinische Fakultät).

Jede dieser Fakultäten hat ihre eigene Fakultätsvertretung, die sich aus gewählten Mitgliedern der jeweiligen Studienvertretungen zusammensetzt. Die FakV ist für die Organisation innerhalb der eigenen Fakultät zuständig und dient als Koordinator für die Studienvertretungen (StV). Sie ist auch das Bindeglied zwischen den StVen und der UV.

Die Studienvertretungen sind deine erste Anlaufstelle wenn es Probleme mit Lehrveranstaltungen oder Lehrenden gibt oder Fragen zum Studium auftauchen.

I.1.2 Kontaktdaten

Die einzelnen Studienvertretungen halten während des Semesterbetriebs Sprechstunden im Büro der ÖH TNF (TNF-Kammerl im Keplergebäude, siehe I.1.3) ab. Die hier eingetragenen Zeiten gelten für das kommende Semester, können sich jedoch ändern. Aktuelle Sprechstundentermine werden zu Beginn des Semesters vor dem TNF-Kammerl ausgehängt.

Fakultätsvertretung TNF <i>tnf@oeh.jku.at</i>	Alle Studienrichtungen
StV Artificial Intelligence <i>ai@oeh.jku.at</i> Dienstag, 10:15-11:45	Artificial Intelligence (BA, MA) Bioinformatik (BA)
StV Chemistry <i>chemistry@oeh.jku.at</i> Montag, 13:45-15:15	Chemistry and Chemical Technologies (BA, MA) Biological Chemistry (BA, MA) Polymerchemistry (MA) Management in Chemical Technologies (MA)
StV Elektronik und Informationstechnik <i>elektronik@oeh.jku.at</i> Donnerstag, 10:15-11:45	Elektronik und Informationstechnik (BA, MA)
StV Informatik <i>informatik@oeh.jku.at</i> Dienstag, 13:45-15:15	Informatik (BA) Computer Science (MA)
StV Kunststofftechnik & Maschinenbau <i>kunststofftechnik@oeh.jku.at</i> <i>maschinenbau@oeh.jku.at</i> Mittwoch, 10:15-11:45	Nachhaltige Kunststofftechnik und Kreislaufwirtschaft (BA) Maschinenbau (BA, MA) Polymer Technologies and Science (MA) Management in Polymer Technologies (MA)
StV Lehramt <i>lehramt@oeh.jku.at</i> Mittwoch, 13:45-15:15	Lehramt Sekundarstufe (BA, MA) Doktoratsstudium Education
StV Mathematik <i>mathematik@oeh.jku.at</i> Donnerstag, 12:00 - 13:30	Technische Mathematik (BA) Computational Mathematics (MA) Industrial Mathematics (MA) Mathematik i.d. Naturwissenschaften (MA)
StV Mechatronik <i>mechatronik@oeh.jku.at</i> Donnerstag, 10:15-11:45	Mechatronik (BA, MA)
StV NaWi-Tec <i>nawitec@oeh.jku.at</i> Donnerstag, 12:00-13:30	Naturwissenschaftliche Grundlagen der Technik (BA)
StV Physik & MoBi <i>physik@oeh.jku.at</i> Mittwoch, 12:00-13:30	Technische Physik (BA, MA) Molekulare Biowissenschaften (BA) Molekulare Biologie (MA) Biophysik (MA) Nanoscience- and Technology (MA)
StV Medical Engineering <i>medeng@oeh.jku.at</i> Dienstag, 12:00-13:30	Medical Engineering (BA, MA)
StV Doktorat TN <i>tnf-doktorat@oeh.jku.at</i>	Doktoratsstudium Naturwissenschaften Doktoratsstudium Tech. Wissenschaften

I.1.3 Das TNF-Kammerl

Das TNF-Kammerl besteht aus zwei Räumen und ist das Büro der ÖH TNF. Während der Sprechstunden kannst du dich dort mit deinen Studienvertreter:innen und anderen Studierenden bei Kaffee und Kuchen austauschen. Falls du Fragen hast, aber keine Zeit um persönlich vorbeizukommen, schreib eine E-Mail an die ÖH TNF (tnf@oeh.jku.at) oder an deine Studienvertretung und wir werden einen gesonderten Termin mit dir vereinbaren. Das TNF-Kammerl befindet sich im Keplergebäude/Hörsaaltrakt schräg gegenüber der Sparkasse-Filiale (die genaue Raumnummer lautet HT0021E).



1.2 Studieren an der TNF

1.2.1 In 5 Schritten zum Studium an der JKU TNF

Aller Anfang ist schwer, auch beim Studium. Daher zeigen wir dir in fünf Schritten den Start in dein Studium. Diese Schritte sollen dir als roter Faden für die ersten Monate an der JKU dienen. Weitere Details findest du in diesem Leitfaden, online auf den angegebenen Webseiten oder gerne auch auf Anfrage per Mail.

- Nutze die Voranmeldung online (jku.at/voranmeldung).
- Immatrikuliere bei der Abteilung für Lehr- und Studienorganisation im Bankengebäude (Zulassungsservice, Erdgeschoss neben der Kepler Society). Hier bekommst du deine Matrikelnummer, die dich dein gesamtes Uni-Leben begleitet, kannst dich für deine gewünschte Studienrichtung inskribieren und bekommst deine JKU Card.
- Zahle den ÖH Beitrag ein (nur mehr per Überweisung möglich – nähere Infos im KUSSS unter „*Studienbeitrag*“).
- Melde dich im KUSSS (kuss.jku.at) für die Lehrveranstaltungen an und besuche den ersten Termin jeder LVA (auch wenn keine Anwesenheitspflicht besteht, oder du nicht bzw. in der falschen Gruppe aufgenommen wurdest).
- Informiere dich bei deiner Studienvertretung über weitere Schritte, wie z.B. Anrechnungen. Dies funktioniert am besten bei einer Tasse Kaffee im TNF-Kammerl. Komm einfach zu unserem Sprechstunden-Café oder schreib uns eine Mail. ;-)

Optional:

- Besuche die Studienberatungstage und bekomme vor Studienbeginn wertvolle Tipps.
- Richte deine Email-Adresse ein (mehr Infos unter 1.3.2).
- Mache beim Erstsemestrigentutorium (eventuell auch als "Mentoring" bezeichnet) mit: Lerne neue Leute kennen und sammle Insiderwissen über die Freizeitgestaltung an der Uni (Mehr Infos bekommst du zu Beginn des Semesters und unter 1.3.6).
- Besuche das ET-Mensafest und lass dich zu Studienbeginn richtig feiern.
- Informiere dich beim Sozialreferat über mögliche Beihilfen und Zuschüsse.

1.2.2 Studienhandbuch / CEUS

Im Studienhandbuch (studienhandbuch.jku.at), auch CEUS genannt, sind die einzelnen Kurse der JKU beschrieben. Dort ist unter anderem festgelegt, zu welchem Studium eine Lehrveranstaltung (LVA) gehört, welcher Inhalt gelehrt wird und wie die Note in dieser LVA zustande kommt.

I.2.3 JKU Campusplan

Hörsäle und Seminarräume Die Bezeichnung der Räume folgt diesem Schema:

- erst die Buchstaben des Gebäudekürzels
- dann die Stockwerksnummer,
- gefolgt von der Raumnummer.
Beispiel: S3 219 = Science Park 3, 2.Stock, Raum 19

Die Hörsäle halten sich nicht an dieses Schema - sie werden einfach mit HS abgekürzt.

- **B Hauptbibliothek**
- **BA Bankengebäude** BA 9907, BA 9908, BA 9909, BA 9910, BA 9911, BA 9912 (im Keller)
- **HF Hochschulfondsgebäude** HF 9901, HF 9904, HF 9905 (im Keller)
- **HG Hörsaalgebäude** HS 9, HS 10
- **HP Halbleiterphysik**
- **HT Hörsaaltrakt** HS 2, HS 3, HS 4, HS 5, HS 6, HS 7, HT 177F, HT 176G
- **J Juridicum**
- **K Keplergebäude** HS 1, K 001A, K 009D, K 012D, K 033C, K 034D, K 112A, K 153C, K 224B, K 269D
- **KG Kopfgebäude** KG 512
- **MI Mikroelektronik**
- **MT Mechatronik Science Park 1** MT 127, MT 128, MT 226, MT 226/1, MT 327
- **MZ Managementzentrum** HS 15, HS 16, HS 17, MZ 003A, MZ 003B, MZ 005A, MZ 005B, MZ 112B, MZ 412A
- **LIT LIT Open Innovation Center** Stufensaal
- **P Physikgebäude** HS 8, P 004, P 215
- **S2 Science Park 2** S2 044, S2 046, S2 048, S2 053, S2 054, S2 059, S2 Z74, S2 120, S2 219
- **S3 Science Park 3** HS 18, HS 19, S3 047, S3 048, S3 055, S3 057
- **S4 Science Park 4** S4 025
- **S5 Science Park 5** S5 101, S5 102, S5 103
- **T TNF-Turm** HS 11, HS 12, HS 13, HS 14, T 405, T 406, T 406/1, T 911
- **Mensa, UC Uni-Center** Festsaal A-B, Loft B-D, UC6, Besprechungsraum 1-6

Lernzonen In fast jedem Gebäude der JKU gibt es Bereiche für Studierende mit Sitzgelegenheiten und Tischen. Diese Lernzonen sind unterschiedlich ausgestattet. Speziell für Techniker:innen wurden im 1. Stock des Science Park 1 und im südlichen Teil des Science Parks 2 und 3 Lernzonen eingerichtet. Diese sind mit genügend Steckdosen und gutem Netzwerkzugang ausgestattet.

Weiterhin gibt es eine Lernzone in der Bibliothek, die 24 Stunden am Tag und auch am Wochenende geöffnet ist und das Learning Center, das sich über der Hauptbibliothek befindet. Für die Lernzone muss deine JKU Card freigeschaltet werden. Wende dich dafür einfach an das Personal der Hauptbibliothek.

Portier Der Portier befindet sich im Erdgeschoss des Kopfgebäudes. Das Büro des Portiers ist rund um die Uhr besetzt. Neben der Zugangsregelung am Campus betreibt der Portier auch ein Fundbüro. Wer etwa seine JKU Card verliert, hat gute Chancen, diese beim Portier wiederzufinden.

Außenstandorte Neben dem JKU Campus gibt es weitere Außenstandorte wie den Campus Hagenberg, den MED-Campus, die Gruberstraße, das Petrinum und Räume in den verschiedenen Studierendenheimen.

I.2.4 Das Studienjahr - Termine und Fristen

Die Informationen über aktuelle Fristen und Termine findest du auf der JKU Homepage unter <https://www.jku.at/studium/studierende/fristen-und-termine/>

Anbei findest du wichtige Termine für das Wintersemester 2023/2024:

<i>Online-Voranmeldung SS:</i>	08.01. bis 05.02.2024
<i>Vorläufiges LVA-Angebot:</i>	07.02.2024
<i>Hauptanmeldezeitraum SS TNF:</i>	12.02. ab 07:00 bis 23.02.2024 bis 23:59
<i>Zuteilungsergebnisse SS:</i>	01.03.2024
<i>Semesterbeginn SS:</i>	01.03.2024
<i>LVA-Beginn:</i>	04.03.2024
<i>Osterferien:</i>	25.03 bis 06.04.2024
<i>Sommerferien:</i>	01.07 bis 30.09.2024
<i>Semesterende SS:</i>	30.09.2024
<i>LVA- und prüfungsfrei:</i>	Sonntage und gesetzliche Feiertage, 18. Mai, 21. Mai, 04. Mai und 31. Mai

Beachte dabei, dass an anderen Universitäten (PLUS, PHs, ...) andere Fristen gelten können. Dies ist besonders für Studiengänge relevant, die in Kooperation mit mehreren Hochschulen organisiert werden.

1.2.5 JKU Card und Service Points

Die JKU Card ist dein digitaler Studierendenausweis. Mit dieser Karte kannst du verschiedenste Angebote der Universität in Anspruch nehmen, wie z. B.:

- Bibliotheksausweis - zum Entleihen von Büchern aus der Bibliothek
- Mensakarte - dein beantragter Mensabonus siehe 1.3.3 ist auf der Karte gespeichert und kann mit deiner NFC-Bankomatkarte verknüpft werden
- Parkschein - mit der JKU Card kannst du den Schranken zum Parkplatz öffnen. Neben dem Tagestarif gibt es für Studierende auch ein Semesterticket, das bei *Gebäude und Technik* (Kopfgebäude, Raum KG102) erworben werden kann!
- 24 Stunden Lernzone - Um in die 24 Stunden Lernzone zu gelangen, musst du deine JKU Card in der Bibliothek freischalten lassen.

Service Points Die Servicepoints sind elektronische Portale, die über den gesamten Campus verteilt aufgestellt sind. Dort kannst du unter anderem deine neue JKU Card aktivieren, das Gültigkeitsdatum neu aufdrucken lassen und auch den Mensabonus hinzufügen. Diese Portale stehen im Physikgebäude Erdgeschoss, Bankengebäude 1. Stock zu den Öffnungszeiten des Zulassungsservices, Hörsaaltrakt Gang C und Science Park 3 Erdgeschoss. Im Petrinum, LiLes, Med Campus I, sowie in den Distance Learning Standorten Bregenz, Villach und Wien befinden sich weitere Servicepoints. Weitere Infos gibt es unter <https://www.jku.at/studium/studierende/dein-studienstart/ausstellung-deiner-jku-card/>.



1.2.6 Kepler University Study Support System (KUSSS)

Das KUSSS (kuss.jku.at) ist das Anmelde-System für Studierende. Im Anmeldezeitraum – üblicherweise im letzten Monat vor Semesterbeginn – können sich alle Studierenden für LVAs anmelden. Das System prüft auch, ob die Voraussetzungen für eine LVA bereits erfüllt sind. Das bedeutet, dass du selbst entscheidest, welche Veranstaltungen du besuchen möchtest!

Wenn du eine Prüfung absolviert hast, so wird dies auch im KUSSS eingetragen. Somit kannst du deinen gesamten Studienverlauf im KUSSS verfolgen. Es gibt im KUSSS auch die Möglichkeit, die Termine der Lehrveranstaltungen in das iCal-Format zu exportieren und den Kalender zu abonnieren.

Zusätzlich gibt es die Möglichkeit mit myJKU (my.jku.at) die meisten Funktionen von KUSSS am Handy zu verwenden.

I.2.7 Lehrveranstaltungen

- VO/VL:** Vorlesungen sind Lehrveranstaltungen, in denen der Stoff meist in Form von Vorträgen vermittelt wird. Es besteht zwar keine Anwesenheitspflicht, allerdings ist ein regelmäßiger Besuch zum besseren Verständnis der Materie sinnvoll. Am Ende der Vorlesung gibt es eine schriftliche Klausur und/oder eine mündliche Prüfung.
- UE:** Übungen werden begleitend zu Vorlesungen abgehalten und haben den Zweck, den vorgetragenen Stoff anhand von Beispielen zu vertiefen. Meist gibt es dort Hausübungen, die eigenständig erarbeitet werden.
- PR:** In einem Praktikum wird dein erarbeitetes theoretisches Wissen in die Praxis umgesetzt und beispielsweise eine Messschaltung aufgebaut.
- KV:** Kombinierte Lehrveranstaltungen sind, wie der Name schon sagt, eine Mischung aus Vorlesung und Übung. Das Themengebiet wird als Vortrag erklärt und in einem praktischen Teil gelernt.
- SE:** In Seminaren wird meist ein Teil des Themengebiets eigenverantwortlich erarbeitet und anschließend präsentiert.

Zuteilungsarten Im KUSSS gibt es unterschiedliche Wege von der Anmeldung einer LVA zur Zuteilung zu kommen. Die Art der Zuteilung ist in der KUSSS Anmeldeseite jeder LVA oben angegeben

- **Zuteilung nach Reihenfolge:** Wer zuerst kommt, mahlt zuerst. Der Zeitpunkt der Anmeldung ist wesentlich. Wird eine Anmeldung geändert (etwa durch Ändern der Übungsgruppe), wird die letzte Änderung herangezogen.
- **Direktzuteilung:** Wie bei der Zuteilung nach Reihenfolge ist der Anmeldezeitpunkt ausschlaggebend. Allerdings ist die Anmeldung sofort durchgeführt.
- **Zuteilung nach Vorrangzahl:** Die Anmeldezeit ist unwesentlich, denn der Wartebonus und der Teilzeitbonus ist hier wesentlich. Gibt es dann immer noch zuviele gleich gereichte, entscheidet eine Zufallszahl.

Es gibt nur wenige Pflicht-LVAs in der TNF, die zu wenige Plätze für alle interessierten Studierenden bieten. Deshalb spielt die Vorrangzahl bei uns keine wesentliche Rolle. Speziell bei freien LVAs und dort besonders bei Sprachkursen ist das Angebot oft sehr knapp. Weitere Informationen findest du unter <https://www.jku.at/studium/studierende/kuss/kuss-faq/lva-zuteilung/>.

Klausuren und Antritte Wenn du eine Prüfung ablegen möchtest, so musst du dich in der Regel im KUSSS dafür anmelden. Wenn du dich später umentscheidest und die Klausur doch nicht schreiben willst oder kannst, so melde dich bitte rechtzeitig von der Klausur ab oder informiere die Prüfungsleitung per Mail.

Grundsätzlich hast du fünf Antritte (in der Studieneingangs- und Orientierungsphase (STEOP) nur vier) auf jede Klausur/jeden Kurs. Für nicht erbrachte Leistung kann keine negative Beurteilung erfolgen. Bei deinem dritten Antritt hast du die Wahl, die Prüfung kommissionell zu absolvieren. Das bedeutet, dass noch zwei weitere Professor:Innen die Prüfung korrigieren. Der vierte und fünfte Antritt sind immer kommissionell. Wenn du die Klausur/den Kurs nach dem fünften Antritt nicht geschafft hast, kannst du dein Studium nicht mehr abschließen.

Beachte, dass bei Studiengängen an mehreren Hochschulen unter Umständen weniger Antritte auf jede Klausur/jeden Kurs zur Verfügung gestellt werden.

Melde dich bei Problemen bitte rechtzeitig bei deiner Studienvertretung.

Mindeststudienleistung Ab dem Wintersemester 2022/2023 sind alle Studienanfänger:innen in Bachelor- und Diplomstudien verpflichtet in den ersten vier Semestern eine Studienleistung von mindestens 16 ECTS zu erbringen.

Die ECTS für das Erreichen der Mindeststudienleistung nach vier Semestern können im Wintersemester bis zum 31. März und im Sommersemester bis zum 31. Oktober erbracht werden. Weitere Informationen kannst du unter <https://www.jku.at/studium/studierende/mindeststudienleistung/> finden.

Anrechnungen Du kannst dir eine außerhalb deines Studiums absolvierte Prüfung oder sonstige Leistung unter bestimmten Voraussetzungen für dein Studium anerkennen lassen.

Die Anerkennung erfolgt, wenn keine wesentlichen Unterschiede zwischen den Lernergebnissen der absolvierten Leistung und der Zielprüfung deines Studiums bestehen.

Diese Anerkennung muss innerhalb der ersten zwei Semester beim Prüfungs- und Anerkennungsservice beantragt werden. Weitere Infos dazu gibt es bei den Details zu deinem Studium weiter hinten im Leitfaden.

Freie LVAs Im Studium gibt es neben den Pflichtfächern und Fächern, die du als eine fachliche Vertiefung deines Wissens wählst, auch sogenannte *Freie LVAs*. Wie viele du davon zu absolvieren hast, ist in deinem Curriculum in ECTS angegeben.

Für die freien LVAs kannst du dabei ECTS von allen Kursen an der JKU sammeln, welche *nicht* in deinen Pflichtfächern aufgelistet sind. Auch Fächer von anderen Universitäten (etwa aus dem Ausland) kannst du dir als freie LVAs anrechnen lassen.

Viele Studierende besuchen den Kurs *Wissenschaftliches Schreiben und Layouten anhand von LaTeX*, der grundlegendes Wissen über das Satzprogramm \LaTeX vermittelt.

Des Weiteren werden Sprachkurse an der JKU angeboten, welche gerne als freie Lehrveranstaltungen verwendet werden und speziell für Auslandsaufenthalte von großem Nutzen sein können. Wer als TechnikerIn das Englisch-Vokabular aufbessern möchte, kann dies besonders im Kurs *Advanced English for Science, Technology and Law - Level B2* von Prof. Pree machen.

1.2.8 Abschluss des Bachelorstudiums

Bis zum Abschluss des Bachelorstudiums dauert es zwar noch ein Weilchen, aber wir möchten dir gleich vorab ein paar Dinge mitteilen, auf die du aufpassen solltest. Informationen, was beim Abschluss zu erledigen ist, findest du unter <https://www.jku.at/studium/studierende/abschluesse/>.

Wie schließe ich das Bachelorstudium ab? Im Studienplan sind sämtliche Lehrveranstaltungen angeführt, die zum Abschluss des Bachelorstudiums benötigt werden. Auf CEUS (studienhandbuch.jku.at) findet man eine komplette Liste mit allen Pflicht- und Wahlfächern:

Hast du alle LVAs sowie die Bachelorarbeit abgeschlossen, kannst du beim Prüfungs- und Anerkennungsservice (Bankengebäude/101B) einen Antrag auf den Bachelorabschluss stellen. Das Bachelorstudium ist mit dem Datum der letzten benötigten LVA-Note oder wahlweise am Tag der Antragstellung abgeschlossen.

Wie und wann finde ich eine Bachelorarbeit? Üblicherweise arbeitest du in deinem letzten Semester an deiner Bachelorarbeit. Natürlich kannst du damit aber auch schon früher beginnen.

Die Betreuung einer Bachelorarbeit erfolgt immer durch ein Institut. Viele Institute listen auf ihren Homepages verfügbare Themen auf und LVA-Leiter weisen hin und wieder in ihren LVAs auf aktuelle Themen hin. Wenn du auf diesem Weg ein Thema gefunden hast, empfiehlt es sich mit einem Mitarbeiter oder einer Mitarbeiterin des Institutes per E-Mail einen Termin für ein Gespräch zu arrangieren. Natürlich kannst du bei vielen Instituten auch eigene, wohlüberlegte Themenvorschläge vorbringen. Eine Bachelorarbeit kann auch extern (z.B. in deiner Firma) ausgearbeitet werden. Jedoch musst du auch hier zuvor ein Institut finden, welches sich um die Betreuung annimmt und deine Arbeit letztendlich beurteilt.

Einige Studienvertretungen organisieren für dich regelmäßig Bachelorinfoabende, wo neben allgemeinen Informationen auch Institute ihr Forschungsfeld und verfügbare Themen vorstellen. Eine weitere Quelle zum Finden von Themen ist auch die Abschlussarbeiten-Börse der ÖH JKU unter www.oeh.jku.at/boerse/abschlussarbeiten.

Was muss ich beim Prüfungs- und Anerkennungsservice abgeben? Bevor du zur Prüfungsabteilung gehst musst du das Prüfungsraster ausfüllen. Dieses ist ebenfalls unter <https://www.jku.at/studium/studierende/abschluesse/> zu finden. Im Raster sind sämtliche Noten und das zugehörige Prüfungsdatum einzutragen. Im KUSSS unter Prüfungen - Ausfüllhilfe Prüfungsraster kannst du dir eine Ausfüllhilfe ausdrucken, welche deine Kurse entsprechend dem aktuellen Prüfungsraster strukturiert auflistet.

Das Prüfungsraster kann auch kurz vor Ende des Studiums (wenn dir nur noch eine Note fehlt) unvollständig abgegeben werden, was die Bearbeitungszeit im Prüfungsservice bei finaler Abgabe verkürzen kann.

Ich möchte vor dem Abschluss schon Fächer aus dem Masterstudium belegen. Geht das?

Ja, das geht! In vielen Fällen werden Fächer aus den Masterstudien als Vertiefungsfächer im Bachelor angeboten. Um den Zeitplan deines Studiums nicht völlig zu verlieren, empfehlen wir trotzdem zeitnah den Bachelor abzuschließen und erst danach dein Semester mit LVAs aus dem Master Curriculum zu füllen.

Achtung! Hast du im Bachelorstudium bereits Masterkurse absolviert, solltest du dir diese nicht als freie LVA anrechnen lassen! Ansonsten ist es nur sehr umständlich möglich, dein folgendes Masterstudium abzuschließen!

Wie berechnen sich die Gesamtnoten für das Bachelorzeugnis? Das Zeugnis besteht aus Gesamtnoten der Fächer, welche im jeweiligem Prüfungsraster aufgeschlüsselt sind. Die Gesamtnote aus den Fächern, die aus mehreren LVAs bestehen, werden vom Prüfungsservice wie folgt berechnet:

- Summe aus den LVA-Noten multipliziert mit den zugehörigen ECTS
- Division durch die Gesamtzahl der ECTS des Fachs
- Das Ergebnis wird ggf. gerundet, wobei ab einem Ergebnis von .5 aufgerundet wird.
- LVAs, die mit „Mit Erfolg teilgenommen“ abgeschlossen werden, fließen nicht in die Gesamtnote ein. Damit eine Gesamtnote gebildet werden kann, muss somit mindestens die Hälfte der LVAs des Fachs benotet sein.

Weitere Schritte und Einstieg in den Master Die Bearbeitung des Prüfungsrasters durch den Prüfungsservice dauert 1-2 Wochen. Ist die Bearbeitung abgeschlossen, findest du die Gesamtnoten im KUSSS unter Prüfungen - Notenauskunft an unterster Stelle.

Damit ist es jetzt möglich, dich für das Masterstudium beim Zulassungsservice (Bankengebäude/B113A) zu inskribieren. Alternativ kann man sich auch direkt im Prüfungsraster für das Folgestudium melden. Wenn du dich für ein aufbauendes Masterstudium inskribierst, gelten die allgemeinen Zulassungsfristen nicht! Du kannst dich jederzeit dafür anmelden.

Das Bachelorzeugnis kannst du dir etwa eine Woche später beim Prüfungs- und Anerkennungsservice abholen, dieses wird aber nicht zur Anmeldung des Masters benötigt.

Zu beachten für die Zeit zwischen Bachelor- und Masterstudium Zu beachten ist, dass du in der Zeit zwischen dem Bachelorabschluss (also das Datum der letzten Prüfung bzw. das Ausstellungsdatum deines letzten Scheins) und der Inskription in ein Masterstudium offiziell nicht als Student:in giltst. Das bedeutet, dass du in dieser Zeit auch keine Prüfungen ablegen oder Klausuren schreiben darfst. Wenn sich das nicht vermeiden lässt, solltest du vorab mit der prüfenden Lehrperson sprechen, ob sie dir die Note mit einem anderen Datum ausstellen könnte. Das sollte normalerweise kein Problem sein. Weiters bist du offiziell auch nicht mehr versichert, da du ja „kein:e Student:in“ bist. Das Ganze ist nur eine bürokratische Einschränkung, mit der man aber leider leben muss.

1.3 Rund ums Studium

1.3.1 Vorbereitungskurse an der JKU für TNF-Studierende

Um den Erstsemestrigen den Einstieg an der TNF zu erleichtern, werden vor dem eigentlichen Studienbeginn Vorbereitungskurse angeboten. Darin werden wesentliche Inhalte des Lehrstoffs höherer Schulen in komprimierter Form wiederholt und für die Einstiegsvorlesungen aufbereitet. Für Studienanfänger:innen ohne Programmiererfahrungen wird die Grundlage für eine erfolgreiche Teilnahme an den Programmierlehrveranstaltungen gelegt.

Die Teilnahme ist freiwillig. Da sich die Vorkenntnisse erfahrungsgemäß unterscheiden, richten sich die Vorbereitungskurse besonders an jene Studienanfänger:innen, die spezifische Wissenslücken schließen wollen oder deren Hochschulreife schon länger zurückliegt.

Die JKU bietet im Wintersemester folgende Vorbereitungskurse an:

- Mathematik für diverse Studiengänge
- Mathematik Intensivkurs für Studierende von Elektronik und Informationstechnik, Nachhaltige Kunststofftechnik und Kreislaufwirtschaft, Mechatronik und Medical Engineering (im Semester, von Oktober bis Dezember)
- Einführungswoche Physik
- Physikalische Grundlagen der Elektrotechnik und Mechanik
- Praktische Programmierkenntnisse (Java) und Python Programming (speziell für AI)

Näheres zu den Vorkursen findest du online unter

<https://www.jku.at/studium/studierende/vorbereitungskurse/>.

1.3.2 WLAN, E-Mail, eduroam und Software für Studierende

Die JKU stellt dir mit deiner Inskription einen eduroam-Account zur Verfügung. Mit diesem Account hast du eine Email-Adresse, WLAN-Zugang, KUSSS-Zugang, Moodle-Zugang, etc. Das bedeutet, dass du dich mit deinem Benutzernamen und Passwort auf allen Diensten/Services der Uni einloggen kannst. Der Benutzername lautet $k<Matrikelnummer>@students.jku.at$, also z. B. $k01234567@students.jku.at$. Dein Passwort kannst du auf account.jku.at festlegen bzw. ändern. Nähere Informationen dazu findest du auf help.jku.at/im/de/jku-account

WLAN und eduroam Am Campus gibt es zwei WLAN-Netze: JKU und eduroam. Im JKU Netzwerk loggst du dich nach Verbinden auf einer Webseite mit deiner Matrikelnummer und deinem Passwort ein. Dies auf ein Gerät gleichzeitig beschränkt und unverschlüsselt.

eduroam dagegen ist verschlüsselt, kann mit mehreren Geräten gleichzeitig umgehen und wird auch international angeboten. Das bedeutet, dass du auch die eduroam-Angebote in anderen Ländern nutzen kannst. Beim Verbinden mit eduroam loggst du dich mit $k<Matrikelnummer>@jku.at$ ein. Das eduroam-Passwort kann auf account.jku.at gesetzt werden. Weitere Informationen findest du auf <https://help.jku.at/im/de/netzwerkzugang/campus-wireless-lan>.

E-Mail Alle Studierenden besitzen eine E-Mail Weiterleitung der JKU. Diese erlaubt die Anmeldung bei Diensten die dir als Student:in spezielle Konditionen, wie zum Beispiel Softwarelizenzen, anbieten. Alle E-Mails an diese Adresse werden an die im KUSSS eingetragenen private E-Mail Adresse weitergeleitet. Weitere Informationen findest du auf help.jku.at/im/de/e-mail-kalender/e-mail-fuer-studierende.

Software für Studierende Im Studium wird teilweise Software benötigt um Aufgaben einiger LVAs erfüllen zu können. In diesen Fällen wird dir üblicherweise in der LVA gesagt, wo die benötigte Software erhältlich ist. Auf <https://help.jku.at/im/de/software/software-fuer-studierende> findest du eine kleine Zusammenstellung der angebotenen Software.

Microsoft-Lizenzen für TechnikerInnen (MS Imagine) Als TNF-Studierende:r kannst du mit MS Imagine viele Produkte von Microsoft kostenlos und legal beziehen. Weitere Informationen findest du auf oeh.jku.at/microsoft-lizenzen-azure-dev-tools.

Microsoft Office 365 ProPlus Seit 2016 gibt es außerdem für alle Studierenden der JKU das Microsoft Office 365 ProPlus Paket kostenlos. Diese Lizenz erlaubt dir die Installation und Nutzung von Microsoft Office inklusive Updates auf bis zu 5 PCs oder Macs, 5 Tablets und 5 Smartphones und du erhältst zusätzlich 1TB Speicherplatz bei Microsoft OneDrive. Weitere Informationen findest du auf <https://help.jku.at/im/de/software/software-fuer-studierende>

1.3.3 ÖH Mensabonus, Mensen und Cafés

Wer fleißig studiert muss auch essen. Da dies sehr viel Geld verschlingt, wurde vor einigen Jahren der ÖH Mensabonus eingeführt. Mit diesem Bonus bekommst du die Menüs bzw. den Gemüseteller in der Mensa um einiges billiger.

Beantragen kannst du den Mensabonus im KUSSS unter *Persönliche Daten - Mensabonus*. Beim nächsten Besuch an einem Servicepoint wird dann auf der JKU-Card ein „M“ neben dem Datum aufgedruckt.

- Die **JKU Mensa** befindet sich im Uni-Center. Hier hast du die Auswahl zwischen 2 Menüs und dem Mensa-Markt.
<https://www.mensen.at/>
- Die **KHG-Mensa** befindet sich im Erdgeschoss des KHG-Studierendenheimes.
dioezese-linz.at/khg/mensa/menueplan
- Die **Raabheim-Mensa** findest du im Raabheim. Der Speiseplan ist online unter www.sommerhaus-hotel.at/de/linz#restaurant ersichtlich.
- Das **Ch@t-Cafe** befindet sich im Keplergebäude/Hörsaaltrakt und bietet neben verschiedenen Weckerl auch jeden Tag eine andere Suppe an.
<https://www.mensen.at/>
- Das **Science-Cafe** ist im Erdgeschoss des Science Park 3 untergebracht.
<https://www.mensen.at/>
- Das **Teichwerk** schwimmt, kaum zu übersehen, im Teich.
[dasteichwerk.at](https://www.dasteichwerk.at)
- Das **Kuyo** befindet sich neben dem Thalia am Bibliotheksplatz.
<https://www.manuelgrabner.at/daskuyo/>
- Der **SPAR Digital Flagship Store** befindet sich im Open Innovation Center.
www.spar.at/regionales/oberoesterreich/spar-am-campus-derjku

1.3.4 Hilfreiche Services der ÖH

Die ÖH JKU bietet einige hilfreiche Services an, die wir die hier in Kürze vorstellen.

- **Sozialreferat** Sie sind Experten für verschiedene Themen wie finanzielle Hilfen und Studiengebühren, Barrierefreiheit, Versicherungen usw.
- **REMI** Wenn du als Student:in aus dem Ausland kommen, hilft das ReMi bei Visum und Zulassung, bei zusätzlichen Tests usw., aber auch bei der Integration insgesamt.
- **Referat für Frauen, Gender und Gleichbehandlungsfragen:** Dieses Referat kann helfen, wenn du mit Diskriminierung oder sexueller Belästigung konfrontiert bist.
- Weitere Referate findest du unter <https://oeh.jku.at/referate>.

1.3.5 USI - UniversitätsSPORTInstitut

Das Universitätssportinstitut (USI) an der JKU Linz bietet während des Semesters zahlreiche, meist wöchentlich stattfindende Kurse in diversen Sportarten zu günstigen Preisen an. Das umfangreiche Angebot enthält gängige Sportarten wie Volleyball und Klettern, aber auch einige Kampfsportarten und diverse Tanzkurse. Der Übungsbetrieb beginnt im Wintersemester mit dem 1. Oktober, die Anmeldung ist ab Mitte September online möglich. Im Sommersemester startet der Betrieb mit dem 1. März, die Anmeldefrist beginnt Mitte Februar. Außerdem verfügt das USI über einen voll ausgestatteten Fitnessraum mit Kraft- und Kardiogeräten. Nähere Infos findest du auf <https://www.jku.at/en/campus/recreation/sports-exercise/>.

1.3.6 Erstsemestrigen-Tutorium / Mentoring

Das Erstsemestrigen-Tutorium (kurz: ET, teilweise auch als Mentoring beworben) ist für dich eine weitere Anlaufstelle im ersten Semester. Das Ziel des Tutoriums ist es, dir und allen anderen Erstsemestrigen den Studieneinstieg zu erleichtern.

Eine Gruppe von motivierten Studierenden aus der TNF, die auch einmal am Anfang des Studiums gestanden ist, begleitet dich durchs erste Semester. Diese Gruppe kannst du dir selbst bei einem Vorstellungstermin (erste Uniwoche) aussuchen. Falls du zu dem Termin keine Zeit hast, kannst du auch einfach eine Mail an anna-malin.draxler@oeh.jku.at schreiben und wirst zu einer Gruppe zugeteilt, hier nehmen wir natürlich auf deine Interessen Rücksicht. Deine ET-Gruppe bietet dann wöchentliche Treffen an, um andere Erstsemestrige und das Unileben kennen zu lernen und dem Studienalltag zu entfliehen. Die gemeinsamen Aktivitäten der Gruppen reichen von gemeinsamem Kochen über Spieleabende, Eislaufen, Grillen, Bowling, Kino, Filmabende bis hin zum gemeinsamen Fortgehen und Heimbarrenden. Auch hier variieren die Veranstaltungen der Gruppen.

Alle Aktivitäten sind freiwillig, und du bist natürlich nicht verpflichtet zu kommen, wenn du mal keine Zeit hast. Es soll jeder gemeinsame Termin Spaß machen, wir wollen dir Ansprechpersonen für alle Fragen sein und Hilfestellungen bieten wo du sie brauchst.

Ich freue mich auf dein Kommen!

Anna-Malin Draxler, Projektleiterin des ET-TNF

anna-malin.draxler@oeh.jku.at

1.3.7 Veranstaltungen

Wer ein technisches Studium absolviert, stellt sich einer der schwersten Herausforderungen, die auf universitärer Ebene zu bewältigen sind. Zum Ausgleich muss es natürlich auch etwas Abwechslung geben. Die ÖH TNF veranstaltet dafür einige Feste:

Einstandsfeste: Ende Oktober veranstalten wir im Mensakeller die TNF Einstandsfeste. Eingeladen sind alle Studierenden und auch Lehrenden des jeweiligen Fachbereichs. Die Einstandsfeste sind natürlich speziell für die Erstsemestrigen gedacht, um Leute aus höheren Semestern kennenzulernen. Im Mensakeller finden an drei aufeinanderfolgenden Tagen das Informatik / AI / Elektronik-Einstandsfest, das Chemie / Kunststofftechnik / Medical Engineering „Kükenfest“ und anschließend das Mathematik / Physik & MoBi / Lehramt / NaWi-Tec, kurz MPL-Tec, Einstandsfest statt. Von einem der Mechatronik-Institute wird gemeinsam mit der StV für den Fachbereich einmal im Jahr das „Bier und Brezn“-Fest organisiert. Außerdem findet zu Beginn des Wintersemesters das Medical Engineering Kick-off statt, bei dem Informationen zum Studium vermittelt werden.

Punsch-Stand: Zu einem winterlichen Fixpunkt ist mittlerweile der ÖH TNF Punschstand geworden. Meist findet er am Dienstag in der 2. Dezemberwoche statt. Wir verwöhnen euch mit köstlichem Punsch und Glühwein. Auch der Hunger kommt bei uns nicht zu kurz: wie es sich für einen Punschstand gehört, gibt es leckere selbstgebackene Kekse und Raclettebrote.

JKU GAMES: Die ÖH TNF organisiert jedes Semester die JKU GAMES. Aufgeteilt in LAN und DICE, werden ein Wochenende lang Pen&Paper, Puzzle, diverse Group-Games, sowie auf einer LAN-Party mit- und gegeneinander gespielt. Wenn du dabei sein möchtest, informiere dich unter games.oeh.jku.at.

StV-Grillereien: Analog zu den Einstandsfesten im Herbst organisiert deine StV im Sommersemester eine Grillerei, zu der die Studierenden und Lehrenden des jeweiligen Fachbereichs eingeladen sind.

ÖH TNF Sommergrillerei: Einmal jährlich gibt es die große traditionelle ÖH TNF Sommergrillerei. Diese findet Anfang Juni statt. Highlights dieser Veranstaltung sind die Bio-Spanferkel, Fleisch aus Biohaltung, Live-Eis-Herstellung vor Ort mit flüssigem Stickstoff uvm. Diese Veranstaltung ist das Aushängeschild der ÖH TNF und jedes Jahr top besucht.

Eval-Day Einmal im Semester veranstalten wir den *Eval-Day*. Dies soll dir die Möglichkeit geben, mit anderen Studierenden das Semester ausklingen zu lassen und die Lehrenden deiner besuchten Lehrveranstaltungen zu bewerten. Denn mit der Evaluierung bietest du den Professor:innen wichtiges Feedback, um die Lehrveranstaltungen für die Zukunft zu verbessern.

I.3.8 Studierendenheime & Heimbars

Internationales Studierendenzentrum Julius Raab (Sommerhaus)

- Adresse:** Julius Raab Straße 10, 4040 Linz, www.studentenwerk.at/studenten/raab
- Heimbar:** vorhanden; Mensa werktags geöffnet
- Insider Info:** Das Studentenheim besitzt einen Fitnessraum und Turnhallen, die im Rahmen des Sportprogramms des Universitätssportinstituts (USI) genutzt werden können. Nähere Infos im Punkt I.3.5.

Wist Haus

- Adresse:** Johann Wilhelm Kleinstraße 72, 4040 Linz, www.wist.uni-linz.ac.at
- Heimbar:** Mi und Do
- Insider Info:** Die Heimbar befindet sich im 13. Stock des Heims und wartet mit wöchentlichen Specials auf. Im Sommersemester findet das allseits beliebte Wist Sommerfest statt.

Evangelisches Studierendenheim (ESH)

- Adresse:** Julius Raab Straße 1-3, 4040 Linz, www.esh.jku.at
- Heimbar:** Keine Heimbar
- Insider Info:** Im Keller des ESH befinden sich auch Seminarräume.

Katholische Hochschulgemeinde (KHG)

- Adresse:** Mengerstraße 23, 4040 Linz, www.dioezese-linz.at/khg
- Heimbar:** Meist Di, Mi und Do
- Insider Info:** Neben der Kellerbar im Untergeschoss finden im KHG jedes Jahr größere Partys wie das Herbst-, Frühlings- und Sommerfest statt. Daneben gibt's jede Woche Workshops, Vorträge, Konzerte etc.

Johannes Kepler Heim

- Adresse:** Altenbergerstraße 74, 4040 Linz, jk-heim.at
- Heimbar:** Mi
- Insider Info:** Im Sommersemester findet das Kepler Heim Sommerfest statt.

Studierendenheim Akademikerhilfe (AHL)

- Adresse:** Pulvermühlstraße 41, 4040 Linz, www.akademikerhilfe.at/de/linz
- Heimbar:** Mo, Mi und Do
- Insider Info:** Das Heim liegt vier Straßenbahn-Haltestellen von der Uni entfernt (St. Magdalena) und besitzt eine moderne Heimbar mit wechselnden Specials.

STUWO Student Housing (STUWO)

- Adresse:** Altenbergerstraße 9, 4040 Linz, www.stuwo.at/studentenheime/linz/
Heimbar: Keine Heimbar
Insider Info: Das Heim hat ein Saunarium und ein Fitnessraum, näheres auf deren Website

MILESTONE Linz Brucknerstudios (Bruckner Studios)

- Adresse:** Peuerbachstraße 28, 4040 Linz, www.milestone.net/locations/?city=linz
Heimbar: Keine Heimbar
Insider Info: Das Heim bietet viele studierendentypische Zusatzleistungen, näheres auf deren Website

II Details für Elektronik und Informationstechnik

II.1 Allgemeine Informationen zum Studium

Mit dem JKU Bachelor Elektronik und Informationstechnik erhältst du eine fundierte Ausbildung in Mathematik, Elektrotechnik und Informatik sowie Hard- und Softwaredesign. Du lernst beispielsweise wie Signale und Informationen verarbeitet werden, wie Nachrichten übertragen werden oder wie Schaltungen funktionieren und entwickelt werden.

Keyfacts

- **Abschluss:** Bachelor of Science (BSc)
- **Studiendauer:** 6 Semester
- **ECTS:** 180 Punkte
- **Sprache:** Deutsch (Level B2)
(Einige Lehrveranstaltungen werden auf Englisch angeboten)
- **Studienort:** Linz
- **Studienform:** Vollzeit

II.2 Studienbeginn

II.2.1 StEOP

Als Studienanfänger:in musst du die StEOP (Studieneingangs- und Orientierungsphase) abschließen, bevor du weitere Kurse höherer Semester absolvieren kannst. Dazu sind wenigstens 9 ECTS aus dem Pool in nachfolgender Tabelle abzuschließen. Bis dahin kannst du nur maximal 22 weitere ECTS aus dem empfohlenen Studienplan des 1. und 2. Semester absolvieren.

Außerdem hast du während der StEOP nur 3 Wiederholungsversuche (4 Antritte) für jede Prüfung. Nach erfolgreich abgeschlossener StEOP kannst du zu jeder Prüfung insgesamt 5 mal antreten.

Es ist daher sehr zu empfehlen, die StEOP rasch abzuschließen, um Verzögerungen im Studium zu verhindern. Angerechnete Kurse gelten hierbei als im Sinne der StEOP absolviert.

StEOP Kernfächer (9 ECTS)

Fach/Lehrveranstaltung	Typ	ECTS	Semester
Physik I für TechnikerInnen	VL	3,0	WS
Mathematik 1	VL	6,0	WS
Einführung in die Elektrotechnik	VL	3,0	WS
Einführungspraktikum ELIT Teil 1	PR	1,5	SS und WS
Einführungspraktikum ELIT Teil 2	PR	1,5	SS und WS
Softwareentwicklung 1	VO	3,0	WS
Einführung in die Technische Informatik	KV	3,0	WS
Mathematik 2	VL	7,5	SS
Elektrotechnik	VL	3,0	SS
Hardwareentwurf mit VHDL	KV	3,0	SS
Softwareentwicklung 2	VO	3,0	SS
Algorithmen und Datenstrukturen	VL	3,0	SS

Prinzipiell sollte die Studieneingangsphase keine Probleme darstellen, unter Umständen kann es empfehlenswert sein, sich auf wenige LVAs zu konzentrieren, die mit hoher Wahrscheinlichkeit abgeschlossen werden können. Für eine individuelle Beratung wende dich zB an *elektronik@oeh.jku.at* oder komm in eines der Sprechstunden-Cafés.

Es existiert eine Vielzahl an Beihilfen, die meist an einen Studienerfolg geknüpft sind. Sollten hieraus Probleme entstehen oder du unsicher sein, nutze auch die Beratung durch das Sozialreferat (Keplergebäude Teil B oder *sozialreferat@oeh.jku.at*).

II.2.2 Anrechnungen

Möchte man sich Lehrveranstaltungen anrechnen lassen (zB. an einer anderen Universität absolvierte Prüfungen), so benötigt man die Bestätigung vom Präses:

Univ.-Prof. Dr. Andreas Springer
 Institut für Nachrichtentechnik und Hochfrequenzsysteme
 Tel.: +43 (0) 732 2468 6371
 andreas.springer@jku.at

Sollte dieser verhindert sein, wende dich an seinen Stellvertreter:

a.Univ.-Prof. Dr. Timm Ostermann
 Institut für Integrierte Schaltungen
 Tel.: +43 (0) 732 2468 4738
 timm.ostermann@jku.at

Für Absolventen bestimmter HTL-Zweige besteht eventuell die Möglichkeit der Anrechnung der UE Softwareentwicklung 1 aus dem ersten Semester.

- Informatik (Programmieren im 1.-3. Jahr)
- Elektronik (Angewandte Informatik im 1.-3. Jahr)

- Informationstechnologie bzw. Informations- und Kommunikationstechnologie (Angewandte Programmierung im 1.-4. Jahr)
- Wirtschaftsingenieurwesen, Schwerpunkt Betriebsinformatik (Betriebsinformatik und betriebliche Informationssysteme im 3.-5. Jahr)

Falls eine Anrechnung für dich in Frage kommen könnte, wende dich mit deinen Schulzeugnissen an das Prüfungs- und Anerkennungsservice (Bankengebäude, 1. Stock). Dort wird die Anrechnung durchgeführt, sofern du alle Voraussetzungen erfüllst. Die Note ergibt sich dabei als Mittelwert der entsprechenden Jahreszeugnisse.

Zu beachten ist, dass nur die Übung, nicht aber die Vorlesung angerechnet wird. Die Vorlesungsklausur muss also trotzdem absolviert werden, wobei die Inhalte der Übung relevant sind (Programmierbeispiele).

II.2.3 Stundenplan im ersten Semester

Der folgende Stundenplan richtet sich speziell an die Studierenden im ersten Semester. Nachdem ihr zu den LVA zugeteilt worden sind findet ihr euren persönlichen Stundenplan auch im KUSSS.

	Montag	Dienstag	Mittwoch	Donnerstag	Freitag	
08:30	VL Softwareentwicklung 1	UE Physik I für TechnikerInnen	VL Einführung in die Elektrotechnik 1	UE Einführung in die Elektrotechnik	UE Einführung in die Elektrotechnik	
09:15		UE Physik I für TechnikerInnen				
10:15	VL Mathematik 1	VL Mathematik 1		ELITECH CAFÈ	UE Einführung in die Elektrotechnik	
11:00						
12:00	KV Mathematik Intensivkurs	KV Einführung in die Technische Informatik	VL Physik I für TechnikerInnen	UE Mathematik 1		
12:45						
13:45				UE Mathematik 1		
14:30				UE Mathematik 1		
15:30		UE Softwareentwicklung 1 (Gruppe speziell für ELIT)				UE Mathematik 1
16:15						
17:15						
18:00						

Aus den verschiedenen **Übungsterminen** zu einer LVA (= UE) kann frei **ein Termin gewählt werden**. Für die Übungen aus Mathematik 1 und Softwareentwicklung 1 gibt es mehr Angebot

als im Stundenplan angeführt ist (weitere inhaltsgleiche Übungsgruppen zu anderen Zeiten), diese überschneiden sich allerdings mit LVA, die nur einen einzigen Termin anbieten. Die weiteren Termine aus diesen LVA sind im KUSSS ersichtlich. Ihr solltet euch außerdem vor der Lehrveranstaltungsanmeldung ansehen welche der Übungsgruppen stark begrenzte Teilnehmerzahlen haben, um euch rechtzeitig einen Platz in der gewünschten LVA sichern zu können.

Ein spezielles Angebot seitens der Universität ist der *Intensivkurs Mathematik*. Dieser richtet sich an Studierende, welche ihr Wissen in der (technisch angewandten) Mathematik noch intensiver festigen wollen. Die Lehrveranstaltung kann freiwillig besucht werden. Wir empfehlen den Besuch für Erstsemestrige auf jeden Fall. Man erhält bei positiver Absolvierung 3.0 ECTS-Punkte, welche man für die freien Lehrveranstaltungen anrechnen lassen kann.

II.3 Studienverlauf

II.3.1 Empfohlener Studienverlauf

Die nun folgenden Tabellen stellen einen bewährten Vorschlag für die Belegung der einzelnen Pflicht-LVA im Bachelorstudium Elektronik und Informationstechnik dar. Die in den Tabellen angegebenen Zahlen sind ECTS des Kurses. Der Plan muss nicht zwingend eingehalten werden, es wird allerdings besonders zu Beginn dringend empfohlen, um die entsprechenden Voraussetzungen zu gewährleisten. Viele Lehrveranstaltungen sind - wenn auch nicht dem Namen nach - aufbauend. Solltest du im Sommersemester einsteigen, informiere dich am besten direkt bei uns!

Tipp: Wenn du besonders motiviert bist, dann kannst du beide Einführungspraktika auch in einem einzigen Semester absolvieren!

Empfohlener Studienplan

Fach/Lehrveranstaltung	ECTS
1. Semester	30
Mathematik 1	6,0VL+3,0UE
Physik für TechnikerInnen	3,0VL+1,5UE
Einführung in die Elektrotechnik	3,0VL+3,0UE
Einführungspraktikum ELIT Teil 1	1,5PR
Softwareentwicklung 1	3,0VL+3,0UE
Einführung in die technische Informatik	3,0KV
2. Semester	28,5
Mathematik 2	7,5VL+1,5UE
Elektrotechnik	3,0VL+1,5UE
Einführungspraktikum ELIT Teil 2	1,5PR
Softwareentwicklung 2	3,0VL+3,0UE
Algorithmen und Datenstrukturen	3,0VL+1,5UE
Hardwareentwurf mit VHDL	3,0KV
3. Semester	24
Mathematik 3	4,5VL+1,5UE
Einführung in die Elektronik	3,0VL+3,0UE
Signale und Systeme	4,5VL+1,5UE
Hardware Design Praktikum	3,0PR
Gender Studies (Wahlfach)	3,0VL

Fach/Lehrveranstaltung	ECTS
4. Semester	27
Technische Elektronik	3,0VL+1,5UE
Elektrische Maschinen und Antriebstechnik	3,0VL+1,5UE
Elektrische Messtechnik und Sensorik	4,5VL+1,5UE
Regelungstechnik	4,5VL+1,5UE
Signalverarbeitung	4,5VL+1,5UE
5. Semester	16,5
Wahrscheinlichkeitstheorie und stochastische Prozesse	3,0KV
Analoge Schaltungstechnik	3,0KV
Elektrische Messtechnik und Sensorik Praktikum	3,0PR
Übertragungstechnik	3,0KV
Networked Embedded Systems	3,0VL+1,5PR
6. Semester	24
Theoretische Elektrotechnik	3,0VL+1,5UE
Machine Learning and Pattern Classification	3,0VL+1,5UE
Rechnerarchitektur	4,5VL+1,5UE
Projektseminar (Bachelorarbeit)	9,0SE

II.3.2 Wahlfächer

Aus den nachfolgend angeführten Wahlfächern müssen Lehrveranstaltungen im Ausmaß von 21 ECTS absolviert werden. Davon sind 3 ECTS aus dem Wahlfachkatalog *Gender Studies* verpflichtend zu wählen. Außerdem müssen mindestens 9 ECTS aus dem Wahlfachkatalog *Fachvertiefung* gewählt werden. Die verbleibenden ECTS kannst du frei aus den Wahlfachkatalogen *Fachvertiefung*, *Technische Ergänzung* und *Gender Studies* aussuchen. Die Wahlfächer sollten ab dem 4. Semester belegt werden.

Wahlfächer

Fach/Lehrveranstaltung	ECTS
<i>Fachvertiefung (9-18ECTS)</i>	
Emerging Computer Technologies	4,5KV
Drahtlose Sensornetzwerke	3,0VL
EMV und Signalintegrität von Schaltungen und Systemen	3,0VL
Entwurf gemischt analog-digitaler Integrierter Schaltungen	3,0VL
Entwurf Integrierter Schaltungen	4,5KV
Hochfrequenzsystemtechnik 1	3,0KV
Hochfrequenzsystemtechnik 2	3,0KV
Informationstechnik	3,0KV
Seminar Elektronik und Informationstechnik	3,0SE
Architekturen der Digitalen Signalverarbeitung	3,0VL+4,5PR
Elektronische Systeme 1	3,0KV
Elektronische Systeme 2	3,0KV
Halbleiterschaltungstechnik Praktikum	3,0PR
Computergestützter Entwurf analoger Schaltungen	4,5PR
Mikrosensorik	3,0VL
Praktikum fortgeschrittene Schaltungstechnik	3,0PR
Molekulare Kommunikation	3,0VL

Fach/Lehrveranstaltung	ECTS
Technische Ergänzung (0-9ECTS)	
Production Automation Systems	3,0VL
Artificial Intelligence	3,0VL+1,5UE
Betriebssysteme	3,0VL
Embedded and Pervasive Systems	3,0VL+1,5UE
Informationssysteme 1	3,0VL+3,0UE
Logic	3,0VL+1,5UE
Praktikum Betriebssysteme	1,5PR
Systems Programming	3,0PR
Übersetzerbau	3,0VL+3,0UE
Elektrische Maschinen- und Messtechnik	4,5PR
Production Automation Systems	1,5UE
Entwurf elektrischer Antriebe und Aktuatoren	3,0KV
Präzisionsmesstechnik	3,0VL+3,0PR
Rechnerbasierter Entwurf von Regelkreisen	6,0KV
Regelungstechnik	3,0PR
Regelungstheorie linearer Systeme	3,0VL+3,0UE
Bionik	4,5KV
Elektronische Schaltungen der Antriebstechnik Praktikum	3,0PE
Medizintechnik 2	3,0VL
Medizintechnik	3,0VL
Physik II für TechnikerInnen	3,0VL+1,5UE
Gender Studies (3-9ECTS)	
Gender Studies Einführung	3,0KS
Gender Studies TNF - Einführung	3,0KV
Gender Studies und Soziale Kompetenz	3,0KV
Gender Studies Ökonomie 2	3,0SE
Einführung in IKT, Gesellschaft, Gender und Diversity	3,0KS

II.3.3 Freie Lehrveranstaltungen

Zusätzlich musst du freie LVA im Ausmaß von 12 ECTS absolvieren. Als Freifach kann jeder beliebige Kurs belegt werden, zum Beispiel Betriebswirtschaftslehre, Gerichtsmedizin, Fremdsprachen, oder auch weitere technische Fächer. Bei einem Kurs aus dem eigenen Studiengang musst du aber vorher wissen, ob du diese Fächer im Masterstudium nicht mehr belegen möchtest.

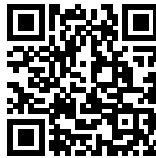
II.4 Die Studienvertretung

Die Studienvertretung (StV) Elektronik und Informationstechnik wird alle zwei Jahre bei den ÖH-Wahlen gewählt. Wahlberechtigt sind alle Personen, die im Bachelor- oder Masterstudium Elektronik und Informationstechnik inskribiert sind. Die StV ist dein erster Ansprechpartner für alle Anliegen - egal ob es Probleme mit Lehrenden oder einer LVA gibt oder du sonst etwas über das Studium wissen möchtest.

E-Mail: elektronik@oeh.jku.at

Das Sprechstunden-Cafè findet im WS2023/2024 jeden Donnerstag,
10:15-11:45 Uhr im TNF-Kammerl (Hörsaaltrakt) statt.

Aktuelle Informationen erhältst du auf unserem Discord-Sever
<https://discord.gg/XBTAHeTznM>.



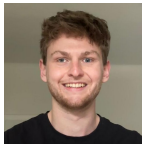
Mandatar:innen



Michael Winklehner
Vorsitzender
michael.winklehner@oeh.jku.at



Lukas Pfeffer
1. stv. Vorsitzender
lukas.pfeffer@oeh.jku.at



Alexander Hofer
2. stv. Vorsitzender
alexander.hofer@oeh.jku.at

Mitarbeiter:innen



Tobias Fröschl
tobias.froeschl@oeh.jku.at

Michael Herber
michael.herber@oeh.jku.at



Orlin Kara
orlin.kara@oeh.jku.at

Christoph Haslinger
christoph.haslinger@oeh.jku.at



Armin Hartl
armin.hartl@oeh.jku.at

Marius Tillner
marius.tillner@oeh.jku.at



Joachim Weichselbaum
joachim.weichselbaum@oeh.jku.at

Markus Meingast
markus.meingast@oeh.jku.at



Ange-Lysiane Karasangabo
ange_lysiane.karasangabo@oeh.jku.at

Simon Grundner
simon.grundner@oeh.jku.at



Lucie Podratzka
lucie.podratzka@oeh.jku.at

II.5 Services der StV Elektronik und Informationstechnik

II.5.1 Links

Discord-Server Über den Discord-Server kannst du dich mit deinen Kolleg:innen vernetzen. Weise dir selbst Rollen zu, nutze die Voice-Channels um mit deinen Kolleg:innen im Teamwork die überfällige Mathe-Übung zu lösen, oder bleibe passiv und lies einfach in den Themen mit die dich interessieren. Der Discord-Server ist grundsätzlich für ELIT Studierende gedacht, es ist aber jeder willkommen! Du kannst über folgenden Link beitreten: <https://discord.gg/XBTaHeTznM>



StV Homepage Die Homepage der Studienvertretung Elektronik und Informationstechnik lautet <https://oeh.jku.at/abschnitte/elektronik-und-informationstechnik>.

Fachbereichshomepage Die Homepage des Fachbereichs Elektronik und Informationstechnik lautet www.jku.at/elit.



II.5.2 Elektronik und Informationstechnik-Mentoring

Das Ziel des Mentorings ist es, den Austausch zwischen Studierenden und Professor:innen zu fördern. Dazu werden die Studierenden im ersten Semester in Gruppen eingeteilt, denen jeweils ein:e Professor:in als Mentor:in zugeordnet wird. Sie bzw. er ist Ansprechpartner:in für auftretende Fragen und Probleme und begleitet dich bzw. deine Gruppe auch mit regelmäßigen Treffen durch das erste Semester.

II.5.3 Events

Informationsveranstaltung für Erstsemestrige In der ersten Uni-Woche findet eine Informationsveranstaltung der Professor:innen zusammen mit deiner Studienvertretung statt. Bei dieser Veranstaltung wird das Studium nochmals detailliert vorgestellt sowie Anwendungsgebiete präsentiert. Die Forschungsschwerpunkte der Institute werden ebenfalls vorgestellt.



Im Anschluss laden wir zu gemütlichem Austausch bei einem leckeren Buffet. Wir empfehlen dringend diese Veranstaltung zu besuchen, da man so auch erste Kontakte zu Studienkolleg:innen und Professor:innen knüpfen kann.

Sprechstunden Café Jeden Donnerstag 10:15-11:45 Uhr findet im TNF-Kammerl das Sprechstunden-Cafè statt. Neben Gratis-Cafè und Naschereien stehen wir dir hier für allerlei Fragen zur Verfügung. **Tipp:** Die Erstsemestrigen nutzen das Cafè wegen unserer gemütlichen Couch üblicherweise auch sehr gerne um sich auf die darauf folgende Übung Mathematik 1 UE vorzubereiten.

Einstandsfest und Grillerei Anfang November findet das Einstandsfest im Mensakeller statt. Dort werdet ihr natürlich auch (kostenlos) mit Essen und Getränken versorgt, weswegen ein Besuch jedenfalls empfehlenswert ist!

Gegen Ende des Sommersemesters veranstaltet die StV Elektronik und Informationstechnik eine Grillerei, zu der alle Studierenden und Angehörigen des Fachbereichs Elektronik und Informationstechnik herzlich eingeladen sind.



Stammtisch Der Stammtisch ist ein Ort für Erfahrungsaustausch mit anderen Student:innen unterschiedlichster Semester. In gemütlicher Atmosphäre lässt es sich aber auch zwanglos über nicht-studienrelevante Themen diskutieren. Mit hilfreichen Tipps lässt sich vieles im Studium einfacher bewältigen. Außerdem werden bekanntlich die besten Ideen bei entspanntem Austausch geboren! ;-)



Die Stammtische der Elektronik und Informationstechnik finden monatlich (meist in der KHG Kellerbar in unmittelbarer Nähe der JKU) statt. Alle Studierende sind herzlich eingeladen, besonders natürlich die Erstsemestrigen sowie all jene, die noch nie teilgenommen haben. Die Termine werden immer rechtzeitig im Voraus auf Facebook und Discord angekündigt!

II.5.4 Vertretung

Studienkommission (Stuko) Die Studienkommission ist an der Universität ein beschlussfähiges Organ mit regelmäßigen Sitzungen. Ihre Aufgaben sind: Wahl und Abberufung von Vorsitz und Stellvertreter:in, Erstellung und Änderung der Studienpläne, Stellungnahme zu Anträgen für individuelle Studien sofern mehr als 30 Prozent des beantragtes Curriculums in die Zuständigkeit dieses Fachbereichs fällt, und Vorschläge für Verbesserung der Studienbedingungen. Hier können 3 Studierende aktiv unseren Studiengang mitgestalten, aktuell sind das Orlin Kara, Alexander Hofer und Michael Winklehner.

Berufungskommission (BK) Für jede Neubestzung einer Professur an der Universität gibt es eine Berufungskommission. Dabei wird mittels Bewerbungsverfahren über die neue Professor:innen entschieden. Sie setzt sich aus 5 Vertreter:innen der Professor:innen-Kurie, 2 Vertreter:innen aus der Mittelbaukurie und 2 Studierenden zusammen.

Habilitätskommissionen (Habil) Zum Erteilen einer Lehrbefugnis eines:r Lehrenden wird eine Habilitätskommission ins Leben gerufen. Dabei wird durch die Studierenden ein didaktisches Gutachten erstellt. Sie setzt sich aus 5 Vertreter:innen der Professor:innen-Kurie, 2 Vertreter:innen aus der Mittelbaukurie und 2 Studierenden zusammen.

II.6 Die Elektronik und Informationstechnik-Institute

Die Universität ist fachlich in Institute gegliedert. Mit den folgenden Instituten der TNF, geordnet nach Fachbereich, wirst du im Rahmen deiner Pflichtlehrveranstaltungen zu tun haben:

Mechatronik

Institut für Elektrische Messtechnik

Leitung: Univ.-Prof. Dr.-Ing. Marco Da Silva

Ort: www.imt.jku.at, Hochschulfondsgebäude, Erdgeschoss

Institut für Mikroelektronik und Mikrosystemtechnik

Leitung: Univ. Prof. Dr. Bernhard Jakoby

Ort: www.ime.jku.at, Science Park I, 3. Stock

Institut für Nachrichtentechnik und Hochfrequenzsysteme

Leitung: Univ.-Prof. Dr. Andreas Springer, Univ.-Prof. Dipl.-Ing. Dr. Andreas Stelzer

Ort: www.nthfs.jku.at, Science Park I, 3. Stock

Institut für Regelungstechnik und Prozessautomatisierung

Leitung: o.Univ.-Prof. Dipl.-Ing. Dr.techn. Kurt Schlacher

Ort: www.regpro.mechatronik.uni-linz.ac.at, Science Park I, 4. Stock

Physik

Institut für Halbleiter- und Festkörperphysik

Leitung: Univ.-Prof. Dr. Armando Rastelli (Abteilung für Halbleiterphysik), Univ.-Prof. Dr. Reinhold Koch (Abteilung für Festkörperphysik)

Ort: www.jku.at/hfp, Halbleiterphysikgebäude

Mathematik

Institut für Industriemathematik

Leitung: Univ. Prof. Dr. Ronny Ramlau

Ort: www.indmath.uni-linz.ac.at, Science Park II, 5. Stock

Institut für Stochastik

Leitung: Univ.-Prof. Dr.in Evelyn Buckwar

Ort: www.jku.at/stochastik, Science Park II, 6. Stock

Abteilung für Wissensbasierte Mathematische Systeme

Leitung: Assoz.Univ.-Prof. Mag. Dr. Susanne Saminger-Platz

Ort: www.flll.jku.at, Science Park II, 6. Stock

Informatik

Institut für Netzwerke und Sicherheit (INS)

Leitung: Univ.Prof. DI Dr. René Mayrhofer

Ort: www.ins.jku.at, Science Park III, 2. Stock

Institut für Integrierte Schaltungen (IIC)

Leitung: Univ.-Prof. Dr. Harald Pretl

Ort: www.iic.jku.at, Science Park IV, 3. Stock

Institut für Pervasive Computing (Pervasive)

Leitung: Univ.Prof. Dr. Alois Ferscha

Ort: www.pervasive.jku.at, Science Park III, 6. Stock

Institut für Signal Processing (ISP)

Leitung: o.Univ.Prof. Dr. Mario Huemer

Ort: www.isp.jku.at, Science Park III, 5. Stock

Institut für Systemsoftware (SSW)

Leitung: o.Univ.Prof. Dr. Hanspeter Mössenböck

Ort: www.ssw.jku.at, Science Park III, 2. Stock

II.7 Häufig verwendete Abkürzungen

Um sich viel Druckertinte zu sparen wird man täglich mit Abkürzungen konfrontiert, das kann besonders am Beginn des Studiums für Verwirrung sorgen. Hier haben wir für dich ein **Nachschlagewerk der geläufigsten Abkürzungen** zusammengefasst:

- **AG:** Aktionsgemeinschaft oder Arbeitsgruppe
- **AHL:** Studierendenwohnheim der Akademikerhilfe
- **AUT:** Automatisierungstechnik, seit 2020 Regelungstechnik
- **Bib:** Bibliothek
- **BSc:** Bachelor of Science
- **ECTS:** European Credit Transfer System (Bewertet den Aufwand einer LVA)
- **ELIT:** Elektronik und Informationstechnik
- **IMT:** Institut für elektrische Messtechnik
- **EMTS:** Elektrische Messtechnik und Sensorik
- **ESH:** Evangelisches Studentenheim Linz
- **ET1 oder ET2:** Elektrotechnik 1 oder 2, seit 2020 Einführung Elektrotechnik und Elektrotechnik
- **ET3:** Elektrische Netzwerke und elektromagnetische Felder
- **ET4:** Höhere Elektrodynamik und Netzwerktheorie
- **FakV:** Fakultätsvertretung
- **FLLL:** Abteilung für wissensbasierte mathematische Systeme
- **GRAS:** Grüne und alternative StudentInnen
- **HFP:** Institut für Halbleiter- und Festkörperphysik

- **HLST:** Halbleiterschaltungstechnik
- **IIC:** Institut für integrierte Schaltungen
- **IME:** Institut für Mikroelektronik und Mikrosystemtechnik
- **INDMATH:** Institut für Industriemathematik
- **INS:** Institut für Netzwerke und Sicherheit
- **ISP:** Institut für Signalverarbeitung
- **KHG:** Wohnheim der Katholischen Hochschulgemeinde Linz
- **LIT:** Linz Institute of Technology
- **LUI:** Linzer Uni Inn (Referat für studentische Kommunikation)
- **LUI-Gaga:** Gastgarten des Linzer Uni Inn (nähe dem Bankengebäude)
- **LVA:** Lehrveranstaltung
- **NTHFS:** Institut für Nachrichtentechnik und Hochfrequenzsysteme
- **JKU:** Johannes Kepler Universität
- **JUNOS:** Junge liberale NEOS
- **KSV:** Kommunistischer StudentInnenverband
- **KUSSS:** Kepler University Study Support System
- **LISSS:** Literature Search Support System (Online Bibliothek)
- **MSc:** Master of Science
- **ÖH:** Österreichische HochschülerInnenschaft
- **MI:** Mikroelektronik
- **MT:** Mechatronik (auch Science Park 1)
- **REGPRO:** Institut für Regelungstechnik und Prozessautomatisierung
- **RFS:** Ring freiheitlicher StudentInnen
- **SKZ:** Studienkennzahl
- **SOWI:** Sozial- und Wirtschaftswissenschaftliche Fakultät
- **SP:** Science Park
- **SS:** Sommersemester
- **SSt oder SWST:** Semesterwochenstunden - Aufwand einer LVA. Ähnlich zu ECTS
- **SSW:** Institut für Systemsoftware
- **StuKo:** Studienkommission
- **StV:** Studienvertretung
- **SuSy:** Signale und Systeme
- **SWE:** Softwareentwicklung
- **TE:** Technische Elektronik
- **TI:** Technische Informatik
- **TNF:** Technisch-Naturwissenschaftliche Fakultät
- **VSSTÖ:** Verband sozialistische StudentInnen Österreichs
- **WIWI:** Wirtschaftswissenschaften
- **WIST:** Die Wirtschaftshilfe der Studierenden Oberösterreich (ein Wohnheim)
- **WS:** Wintersemester
- **ZSS:** Zeitdiskrete Signale und Systeme

Feedback?

Gibt es in diesem Infoheft irgendetwas, das dir gefehlt hat? Verbesserungsvorschläge? Änderungsvorschläge? Schreib uns einfach an *kif@oeh.jku.at*.

Notizen

Notizen

